

# みよし市民病院運営協議会次第

日 時 令和4年2月9日（水）

午後2時から

場 所 みよし市民病院 1階会議室

1 委嘱状交付

2 あいさつ

3 協議及び報告事項

(1) みよし市民病院の経営状況について

(2) みよし市民病院改革プランについて

4 その他

(1) 患者数の状況 (人)

区 分		令和2年度	令和元年度	比較
入 般 病 棟	内・消・循	8,633	10,841	△ 2,208
	外 科	623	690	△ 67
	整形外科	6,678	8,329	△ 1,651
	泌尿器科	14	25	△ 11
	耳鼻咽喉科	50	41	9
	皮膚科	35	0	35
	小児科	0	1	△ 1
	眼 科	342	321	21
	小 計	16,375	20,248	△ 3,873
	療養病棟	15,278	16,783	△ 1,505
合 計	31,653	37,031	△ 5,378	
外 来	内・消・循	25,927	30,251	△ 4,324
	外 科	1,679	1,760	△ 81
	整形外科	19,624	24,075	△ 4,451
	泌尿器科	3,343	3,698	△ 355
	耳鼻咽喉科	5,873	8,384	△ 2,511
	皮膚科	7,028	8,605	△ 1,577
	小児科	724	2,243	△ 1,519
	眼 科	6,896	8,060	△ 1,164
	計	71,094	87,076	△ 15,982
総 計	102,747	124,107	△ 21,360	

(2) 診療収益の状況 (千円)

区 分		令和2年度	令和元年度	比較
入 般 病 棟	内・消・循	319,806	381,357	△ 61,551
	外 科	20,527	24,148	△ 3,621
	整形外科	255,173	291,333	△ 36,160
	泌尿器科	1,058	2,252	△ 1,194
	耳鼻咽喉科	1,683	1,740	△ 57
	皮膚科	1,785	1,330	455
	小児科	0	0	0
	眼 科	26,806	25,523	1,283
	計	626,838	727,683	△ 100,845
	療養病棟	269,105	288,592	△ 19,487
総 計	895,943	1,016,275	△ 120,332	
外 来	内・消・循	434,276	473,668	△ 39,392
	外 科	14,089	14,359	△ 270
	整形外科	207,378	236,585	△ 29,207
	泌尿器科	55,330	60,735	△ 5,405
	耳鼻咽喉科	36,589	49,650	△ 13,061
	皮膚科	40,540	43,895	△ 3,355
	小児科	4,956	13,110	△ 8,154
	眼 科	73,977	65,948	8,029
	計	867,135	957,950	△ 90,815
総 計	1,763,078	1,974,225	△ 211,147	

(3) 損益収支の状況(消費税、地方消費税抜) (千円)

区 分		令和2年度	令和元年度	比較
収 益	入 院	895,943	1,016,275	△ 120,332
	外 来	867,135	957,950	△ 90,815
	計	1,763,078	1,974,225	△ 211,147
	その他医業	292,400	324,439	△ 32,039
	医業収益計	2,055,478	2,298,664	△ 243,186
	医業外収益	831,991	419,130	412,861
	特別収益	6,223	0	6,223
	収益計	2,893,692	2,717,794	175,898
	職員給与費	1,517,331	1,542,858	△ 25,527
	費 用	薬 品 費	348,646	408,152
そ の 他		108,220	103,560	4,660
計		456,866	511,712	△ 54,846
給食材料費		19,515	22,926	△ 3,411
材料費計		476,381	534,638	△ 58,257
経 費		514,108	484,967	29,141
減価償却費		256,181	255,332	849
支払利息		32,743	35,606	△ 2,863
特別損失		1,346	1,588	△ 242
そ の 他		136,986	126,026	10,960
費用計	2,935,076	2,981,015	△ 45,939	
差 引	△ 41,384	△ 263,221	221,837	

(4) 資本的収支の状況(消費税、地方消費税込) (千円)

区 分		令和2年度	令和元年度	比較
収 入	企業債	0	0	0
	他会計負担金	368,417	284,609	83,808
	寄附金	0	0	0
	補助金	14,147	0	0
	計	382,564	284,609	97,955
支 出	建設改良費	135,907	54,679	81,228
	器械備品購入費	74,190	93,610	△ 19,420
	企業債償還金	291,561	304,089	△ 12,528
	投資	600	0	600
	計	502,258	452,378	49,880
収支差額	△ 119,694	△ 167,769	48,075	

不足額は内部留保資金で補てん

(5) 病床利用率の状況

区 分	令和2年度 患者数(人)	令和2年度	令和元 年度
一般病棟	16,375	66.0%	81.4%
(1病棟)	7,814	63.0%	79.8%
(2病棟)	8,561	69.0%	82.9%
療養病棟	15,278	77.5%	84.9%
計	31,653	71.1%	82.9%

※端数処理、按分等により合計値が一致しない場合があります。

(1) 患者数の状況 (人)

区 分		令和3年度 上半期	令和2年度 上半期	比較
入 般 病 棟	内・消・循	4,843	4,420	423
	外 科	501	292	209
	整形外科	2,861	3,137	△ 276
	泌尿器科	17	2	15
	耳鼻咽喉科	14	2	12
	皮膚科	5	19	△ 14
	小 児 科	0	0	0
	眼 科	186	96	90
	小 計	8,427	7,968	459
	療 養 病 棟	8,459	7,364	1,095
合 計	16,886	15,332	1,554	
外 来	内・消・循	13,866	12,554	1,312
	外 科	891	824	67
	整形外科	9,364	10,010	△ 646
	泌尿器科	1,534	1,699	△ 165
	耳鼻咽喉科	2,928	2,868	60
	皮膚科	3,237	3,708	△ 471
	小 児 科	356	360	△ 4
	眼 科	3,203	3,563	△ 360
	計	35,379	35,586	△ 207
総 計	52,265	50,918	1,347	

(2) 診療収益の状況 (千円)

区 分		令和3年度 上半期	令和2年度 上半期	比較
入 般 病 棟	内・消・循	186,509	151,864	34,645
	外 科	16,157	9,981	6,176
	整形外科	115,344	116,032	△ 688
	泌尿器科	997	334	663
	耳鼻咽喉科	598	187	411
	皮膚科	403	855	△ 452
	小 児 科	0	0	0
	眼 科	19,341	8,072	11,269
	計	339,349	287,325	52,024
	療 養 病 棟	163,579	127,843	35,736
総 計	502,928	415,168	87,760	
外 来	内・消・循	219,584	217,164	2,420
	外 科	6,997	7,371	△ 374
	整形外科	95,219	112,673	△ 17,454
	泌尿器科	27,027	29,595	△ 2,568
	耳鼻咽喉科	19,771	17,176	2,595
	皮膚科	20,235	20,555	△ 320
	小 児 科	2,876	2,442	434
	眼 科	41,607	32,795	8,812
	計	433,316	439,771	△ 6,455
総 計	936,244	854,939	81,305	

(3) 損益収支の状況(消費税、地方消費税抜) (千円)

区 分		令和3年度 上半期	令和2年度 上半期	比較
収 益	入 院	502,928	415,168	87,760
	外 来	433,316	439,771	△ 6,455
	計	936,244	854,939	81,305
	その他医業	169,030	111,947	57,083
	医業収益計	1,105,274	966,886	138,388
	医業外収益	278,563	264,355	14,208
	特別収益	0	0	0
	収益計	1,383,837	1,231,241	152,596
	職員給与費	687,003	675,822	11,181
	費 用	薬 品 費	156,077	183,717
そ の 他		53,887	52,596	1,291
計		209,964	236,313	△ 26,349
給食材料費		11,998	9,142	2,856
材 料 費 計		221,962	245,455	△ 23,493
経 費		232,179	235,320	△ 3,141
減価償却費		101,900	128,106	△ 26,206
支払利息		15,295	16,728	△ 1,433
特別損失		40	88	△ 48
そ の 他		55,397	58,578	△ 3,181
費用計	1,313,776	1,360,097	△ 46,321	
差 引	70,061	△ 128,856	198,917	

(4) 資本的収支の状況(消費税、地方消費税込) (千円)

区 分		令和3年度 上半期	令和2年度 上半期	比較
収 入	企業債	0	0	0
	他会計負担金	231,801	204,621	27,180
	寄附金	0	0	0
	補助金	0	0	0
	計	231,801	204,621	27,180
支 出	建設改良費	1,870	0	1,870
	器械備品購入費	22,548	17,649	4,899
	企業債償還金	93,066	145,437	△ 52,371
	投資	300	300	0
	計	117,784	163,386	△ 45,602
収支差額	114,017	41,235	72,782	

不足額は内部留保資金で補てん

(5) 病床利用率の状況

区 分	令和3年度 上半期 患者数(人)	令和3年度 上半期 利用率	令和2年度 上半期 利用率
一般病棟	8,427	67.7%	64.0%
(1病棟)	-	-	61.2%
(2病棟)	-	-	66.8%
療養病棟	8,459	85.6%	74.5%
計	16,886	75.6%	68.7%

※端数処理、按分等により合計値が一致しない場合があります。

**みよし市民病院改革プランの点検・評価報告書**  
**(令和2年度)**

**令和4年2月**

**みよし市民病院**

## 目 次

1	点検・評価	1
2	資料 1 令和2年度目標値と実績値の比較	2
3	資料 2 収益・費用の明細	3
4	資料 3 患者数	5

## みよし市民病院改革プラン実施状況（令和2年度）の点検・評価

### 【点検・評価】

中小病院の医療を取り巻く環境は、診療報酬改定の影響や医師・看護師の不足など非常に厳しい状況にあります。また、市民病院は新築移転後20年が経過し、医療機器や施設設備は老朽化による更新、改修の必要性が生じています。こうした中、当院は中期経営計画「みよし市民病院改革プラン2017」を策定し経営改善に努めてまいりました。この中期経営計画は、平成28年度から令和2年度までの5年間の計画期間として、当院の果たすべき役割や経営の方向性を示したものです。

令和2年度の経営状況は、収益から費用を差し引いた損益収支は△4,138万4千円の損益で、収支差額は前年度よりも減少しました。新型コロナウイルス感染症蔓延の影響により、入院・外来患者数ともに前年度を下回ったものの、収益面では新型コロナウイルスに対応した診療報酬の改定や補助金の受け入れのほか、一般会計からの経営安定化負担金(減収補てん分)の増額、急性期看護補助体制加算の算定などにより増収となりました。また、費用面では患者数の減少に伴い薬品費などが減少しています。施設や設備関係の主な事業としては、ナースコールや自動火災報知設備、空調設備の改修工事、中央監視装置の更新工事などを実施し、医療機器では、乳房用X線診断装置やポータブルX線撮影装置・画像読取装置、IABP駆動装置、PCR検査装置などの購入を行いました。

新型コロナウイルス感染症が猛威を振るうなか、当院においても診療や検査体制の整備を図るとともにコロナワクチン接種に向けた準備を進めました。その一方で、受診抑制等による患者数の減少が続き、感染症対策に要する経費や施設の老朽化に伴う費用の増加、医師を始めとした医療スタッフの確保対策など課題は多く、当院の医療を取り巻く環境は厳しさを増しています。

令和2年度は、中期経営計画「みよし市民病院改革プラン2017」の最終年であり、その点検評価結果を踏まえて、新たに令和3年度から令和7年度までを計画期間とした「みよし市民病院改革プラン2021」を策定しました。この改革プラン2021を着実に実行に移すことで一層の経営改善を図るとともに、引き続きみよし市における地域医療の拠点病院として必要とされる医療の提供を行っていきます。

令和4年2月9日

みよし市民病院

## 資料 1 改革プラン:令和2年度目標値と実績値の比較

### 7 経営指標等の年次目標……改革プランP20

(1)収支改善に係るもの	R2計画a	R2実績b	差(b-a)	摘要
①経常収支比率	100.0%	98.4%	△ 1.6%	計画を未達成。高いほど良い。
②医業収支比率	88.6%	74.2%	△ 14.4%	計画を未達成。高いほど良い。
③職員給与費対医業収支比率	56.8%	73.8%	17.0%	計画を未達成。低いほど良い。
④委託費対医業収支比率	11.7%	17.0%	5.3%	計画を未達成。低いほど良い。
⑤経営安定化負担金(千円)	219,895	441,399	221,504	計画を未達成。少ないほど良い。
(2)収入確保に係るもの	R2計画a	R2実績b	差(b-a)	摘要
①一般病床稼働率	83.5%	66.0%	△ 17.5%	計画を未達成。高いほど良い。
②療養病床稼働率	87.0%	77.5%	△ 9.5%	計画を未達成。高いほど良い。
③一般病床平均単価(円)	36,050	38,024	1,974	計画を達成。高いほど良い。
④療養病床平均単価(円)	18,100	17,519	△ 581	計画を未達成。高いほど良い。
⑤外来一日平均患者数(人)	408.0	292.6	△ 115.4	計画を未達成。多いほど良い。
⑥外来平均単価(円)	12,000	12,293	293	計画を達成。高いほど良い。

### 8 収支計画 (千円)……改革プランP23

(1)収益的収支 (消費税抜)	R2計画a	R2実績b	差(b-a)	摘要
①医業収益	2,573,154	2,055,478	△ 517,676	
②医業外収益	516,029	831,991	315,962	
うち長期前受金戻入	154,362	151,286	△ 3,076	
③特別利益	1,000	6,223	5,223	
収益計	3,090,183	2,893,692	△ 196,491	
④医業費用	2,904,665	2,770,569	△ 134,096	
うち減価償却費	260,546	256,181	△ 4,365	
⑤医業外費用	183,725	163,161	△ 20,564	
⑥特別損失	1,000	1,346	346	
費用計	3,089,390	2,935,076	△ 154,314	
純損益	793	△ 41,384	△ 42,177	計画を未達成。赤字が少ないほど良い。

※当年度未処分利益剰余金	219,153	△ 40,007	△ 259,160	計画を未達成。多いほど良い。
--------------	---------	----------	-----------	----------------

(2)資本的収支 (消費税込)	R2計画a	R2実績b	差(b-a)	摘要
①資本的収入計	304,605	382,564	77,959	
②資本的支出計	467,236	502,258	35,022	
差引額	△ 162,631	△ 119,694	42,937	計画を達成。赤字が少ないほど良い。

資料2 収益・費用の明細(消費税及び地方消費税抜)

1 収益

(単位:円 構成比・伸率:%)

区分	科目	令和2年度		令和元年度		増減	伸率
		金額	構成	金額	構成		
医業収益		2,055,478,366	71.0	2,298,663,614	84.6	△ 243,185,248	△ 10.6
	入院収益	895,942,994	30.9	1,016,275,218	37.4	△ 120,332,224	△ 11.8
	外来収益	867,134,895	30.0	957,950,274	35.3	△ 90,815,379	△ 9.5
	その他医業収益	292,400,477	10.1	324,438,122	11.9	△ 32,037,645	△ 9.9
医業外収益		831,991,105	28.8	419,129,683	15.4	412,861,422	98.5
	受取利息配当金	135,377	0.0	460,788	0.0	△ 325,411	△ 70.6
	補助金	86,899,950	3.0	3,545,000	0.1	83,354,950	2,351.3
	他会計負担金	583,958,000	20.2	252,865,000	9.3	331,093,000	130.9
	患者外給食収益	1,397,164	0.1	1,735,707	0.1	△ 338,543	△ 19.5
	長期前受金戻入	151,286,269	5.2	149,091,003	5.5	2,195,266	1.5
	保育所収益	1,592,000	0.1	3,144,103	0.1	△ 1,552,103	△ 49.4
	その他医業外収益	6,722,345	0.2	8,288,082	0.3	△ 1,565,737	△ 18.9
特別利益		6,223,000	0.2	0	0.0	6,223,000	皆増
	固定資産売却益	0	0.0	0	0.0	0	0.0
	過年度損益修正益	0	0.0	0	0.0	0	0.0
	その他特別利益	6,223,000	0.2	0	0.0	6,223,000	皆増
計		2,893,692,471	100.0	2,717,793,297	100.0	175,899,174	6.5



## 2 費用

(単位:円 構成比・伸率:%)

区分	科目	令和2年度		令和元年度		増減	伸率
		金額	構成	金額	構成		
医業費用		2,770,569,409	94.4	2,827,451,337	94.8	△ 56,881,928	△ 2.0
	給与費	1,517,330,818	51.7	1,542,858,230	51.7	△ 25,527,412	△ 1.7
	材料費	476,380,925	16.3	534,638,489	17.9	△ 58,257,564	△ 10.9
	経費	514,108,380	17.5	484,966,644	16.3	29,141,736	6.0
	減価償却費	256,181,491	8.7	255,331,610	8.6	849,881	0.3
	資産減耗費	3,185,651	0.1	2,696,558	0.1	489,093	18.1
	研究研修費	3,382,144	0.1	6,959,806	0.2	△ 3,577,662	△ 51.4
医業外費用		163,160,497	5.5	151,975,293	5.1	11,185,204	7.4
	支払利息及び企業債取扱諸費	32,742,221	1.1	35,605,984	1.2	△ 2,863,763	△ 8.0
	患者外給食材料費	1,137,387	0.0	1,383,848	0.0	△ 246,461	△ 17.8
	保育所運営費	18,960,025	0.7	19,615,418	0.7	△ 655,393	△ 3.3
	雑損失	110,320,864	3.7	95,370,043	3.2	14,950,821	15.7
特別損失		1,346,200	0.1	1,587,918	0.1	△ 241,718	△ 15.2
	固定資産売却損	0	0.0	0	0.0	0	0.0
	過年度損益修正損	146,200	0.0	387,918	0.0	△ 241,718	△ 62.3
	その他特別損失	1,200,000	0.1	1,200,000	0.1	0	0.0
計		2,935,076,106	100.0	2,981,014,548	100.0	△ 45,938,442	△ 1.5

### 資料3 患者数

#### 1 患者数

(単位:人)

区分	令和2年度		令和元年度		延患者数 前年度伸び率 %
	延患者数	1日平均延 患者数	延患者数	1日平均延 患者数	
入院	31,653	86.7	37,031	101.2	△ 14.5
外来	71,094	292.6	87,076	359.8	△ 18.4
合計	102,747	379.3	124,107	461.0	△ 17.2

#### 2 各科別年間延患者数(令和2年度)

(単位:人)

区分	入院		外来		延患者数計
	延患者数	1日平均延 患者数	延患者数	1日平均延 患者数	
内科・消化器 科・循環器科	22,568	61.8	25,927	106.7	48,495
外科	1,838	5.0	1,679	6.9	3,517
整形外科	6,806	18.6	19,624	80.8	26,430
泌尿器科	14	0.0	3,343	13.8	3,357
耳鼻咽喉科	50	0.1	5,873	24.2	5,923
皮膚科	35	0.1	7,028	28.9	7,063
小児科	0	0.0	724	3.0	724
眼科	342	0.9	6,896	28.4	7,238
合計	31,653	86.7	71,094	292.6	102,747

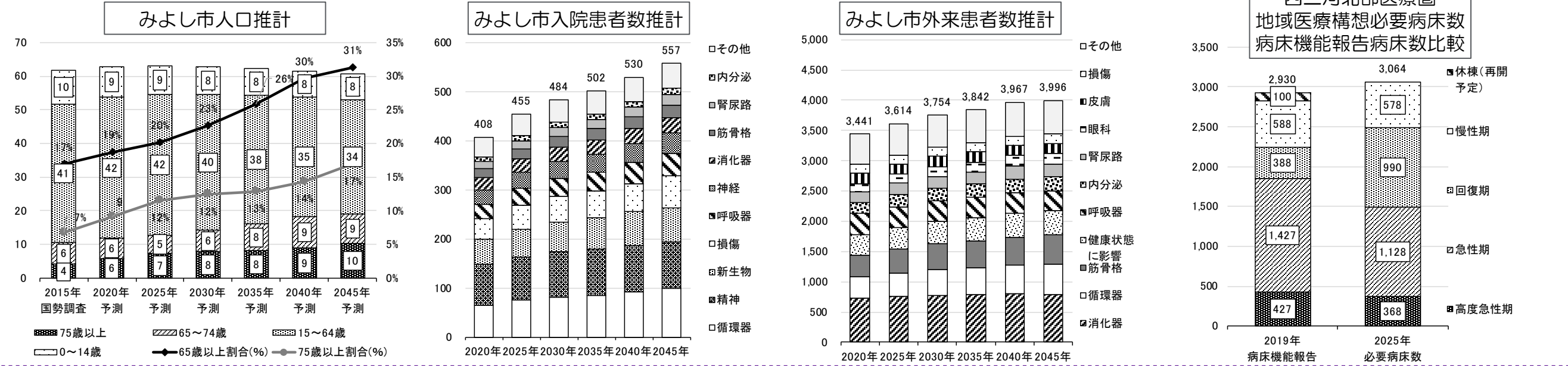
# みよし市民病院 改革プラン 2021 2021年度～2025年度中期経営計画

市民病院は、総務省が示した「公立病院改革ガイドライン」に基づき、「三好町民病院経営改革プラン2009」、「みよし市民病院中期経営計画2012」、「みよし市民病院改革プラン2017」を策定し、経営改善に努めてきた。「みよし市民病院改革プラン2017」は2020年度までの計画である。2021年度以降の計画として「みよし市民病院改革プラン2021」を作成することとする。



## みよし市民病院を取り巻く環境

みよし市は他の自治体と比較して高齢化率が低く、今後の高齢者数の増加により、入院患者数、外来患者数が増加していくと見込まれる。一方、近隣に急性期病院が多く、医療圏では急性期機能病床が多く、回復期機能病床が少ない状況がある



## 環境に対応する市民病院の役割とビジョン

### みよし市民病院の役割

今後急増する高齢者に、救急医療や専門医療だけでなく、病後や日々の生活を支える医療が必要となってきます。国が定めた新公立病院改革ガイドラインにもあるように、みよし市民病院は、中小規模の公立病院として介護保険事業との整合性を確保しつつ、回復期、療養、在宅医療支援拠点としての役割を担ってまいります。

### 2025年を見据えた経営ビジョン

市民が安心して暮らすために必要な過不足のないコンパクトな医療を提供する。

- ・ 医師会と密な連携を図り、在宅医療を推進する。
- ・ 市民病院と在宅医療の支援に必要な医師と看護師を確保する。
- ・ 災害や新興感染症に対応できる機能を保持する。
- ・ 高度急性期医療は地域の拠点病院との連携を進める。
- ・ 市の福祉および介護事業との連携を推進する。

## 役割・ビジョンを達成するための具体的な取り組み

### 入院機能

- ①病棟編成**  
現在の3病棟体制を2病棟に編成し、各病棟の配置人員数を効率的にする。
- ②病棟機能**  
近隣の急性期病院と連携するため急性期病床数を縮小し、地域で不足している回復期機能である地域包括ケア病床を増やす。
- ③新興感染症等緊急時に活用する病床**  
2病棟体制に変更することにより、8床が空床となるが新興感染症等に対応可能な病床として確保する

	現状	再編後	差
急性期一般病棟	54床	26床	-28床
地域包括ケア病棟(床)	14床	34床	+20床
療養病棟	54床	54床	±0床
感染症等緊急時活用		8床	+8床
計	122床	122床	±0床

### 外来機能

- ①地域連携**  
地域の診療所との連携を密接にするために、今後は逆紹介を進めていく。高度医療機器の利用や一時的に入院が必要な状況等、地域のクリニックが当院を積極的に活用してもらえよう、強固な連携を進めていく。
- ②院外薬局**  
これまで当院は院内薬局にて処方を行ってきたが、敷地内への調剤薬局の誘致を検討する。院内薬局から院外薬局に変更することにより、薬剤師が積極的に病棟での薬剤管理指導を充実させるとともに、働き方改革への対応を図る。
- ③在宅診療**  
地域の高齢化に伴い、今後ニーズが拡大する在宅診療に対応するため、訪問診療の充実を図る。

### その他経営改善活動

- ・ 地域包括ケアの連携拠点の整備
- ・ 経営企画室の新設および部門計画の推進体制の整備
- ・ 地域連携体制の強化
- ・ ブランドの向上
- ・ クリニカルパスの充実
- ・ 後発医薬品への切り替え
- ・ 外来オーダーの改善
- ・ レセプトチェックの充実
- ・ 新卒採用と教育体制の充実
- ・ 外部コンサルタントを活用した改善活動の確実な遂行
- ・ 医師の確保
- ・ 夜間等救急患者受け入れの増加
- ・ 認定看護師の育成
- ・ プロパー職員の採用
- ・ 委託費の削減

## みよし市民病院 改革プラン 2021 数値目標

### ● 収支改善に係るもの

区分	単位	実績	見込み	計画				
		2019年度	2020年度	2021年度	2022年度	2023年度	2024年度	2025年度
経常収支比率	%	91.2	92.4	101.2	100.6	101.9	104.5	105.6
医業収支比率	%	81.3	70.5	74.0	76.6	81.7	84.9	87.0
不良債務比率	%	—	—	—	—	—	—	—
資金不足比率	%	—	—	—	—	—	—	—
累積欠損金比率	%	—	—	—	—	—	—	—

### ● 経費削減に係るもの

区分	単位	実績	見込み	計画				
		2019年度	2020年度	2021年度	2022年度	2023年度	2024年度	2025年度
材料費対医業収益比率	%	23.3	23.7	23.5	23.5	23.0	22.5	22.0
委託費対医業収益比率	%	14.1	17.7	15.4	14.5	13.7	13.3	13.1
職員給与費対医業収益比率	%	67.1	77.9	77.0	72.0	67.3	64.9	63.6
減価償却費対医業収益比率	%	11.1	13.2	10.8	12.5	11.0	9.8	9.1
100床当たり常勤職員数	人	109.0	111.4	111	110	107	107	106
後発医薬品の使用割合	%	64.8	59.0	70	80	80	85	85

### ● 収入確保に係るもの

区分	単位	実績	見込み	計画				
		2019年度	2020年度	2021年度	2022年度	2023年度	2024年度	2025年度
1日当たりの入院患者数	人	101.2	86.3	88	92	96	99	100
1日当たりの外来患者数	人	359.8	293.3	310	320	330	340	350
一般病棟平均単価	円	35,939	36,712	37,000	37,000	37,000	37,000	37,000
地域包括ケア病床平均単価	円	34,684	34,418	35,000	35,000	35,000	35,000	35,000
療養病棟平均単価	円	17,195	17,490	17,500	17,500	17,500	17,500	17,500
外来平均単価	円	11,001	12,118	12,000	12,000	12,000	12,000	12,000
一般病棟稼働率	%	81.4	65.8	72	77	82	85	85
地域包括ケア病床稼働率	%	91.1	80.2	65	74	82	88	88
療養病棟稼働率	%	84.9	76.8	83	85	87	89	91

### ● 医療機能・医療品質に係るもの

区分	単位	実績	見込み	計画				
		2019年度	2020年度	2021年度	2022年度	2023年度	2024年度	2025年度
救急患者数(時間外・休日)	人	1,644	981	1,230	1,230	1,230	1,230	1,230
訪問診療件数	件	539	795	800	820	840	860	880
臨床研修医の受入れ人数(研修協力施設)	人	4	3	3	4	4	4	4
看護実習受入れ人数	人	60	54	55	60	60	60	60
リハビリテーション実習受入れ人数	人	7	2	5	7	10	10	10
紹介率	%	24.2	34.3	35.0	36.0	37.0	38.0	39.0
逆紹介率	%	10.5	13.1	15.0	18.0	21.0	24.0	27.0
病診(病)連携依頼件数	件	1,733	1,408	1,500	1,600	1,700	1,800	1,900
地域包括ケア病床在宅復帰率	%	87.2	82.2	85.0	87.0	88.0	88.0	88.0
リハビリ件数	件	35,869	36,875	38,000	39,000	40,000	41,000	42,000
クリニカルパス件数	件	327	260	300	320	340	360	380
CT使用件数	件	3,417	3,044	3,100	3,300	3,500	3,700	3,900
MRI使用件数	件	2,356	2,104	2,200	2,300	2,400	2,500	2,600

### ● その他

区分	単位	実績	見込み	計画				
		2019年度	2020年度	2021年度	2022年度	2023年度	2024年度	2025年度
患者満足度(職員の対応:大変良い・良いの割合)	%	84.1	—	85.0	85.0	85.0	85.0	85.0
健康講座開催件数	件	1	—	1	1	1	1	1
地域健康講座開催件数	件	6	—	3	4	5	6	6

● 収益的収支

(金額:税抜き、単位:千円)

区分		見込み	計画				
		2020年度	2021年度	2022年度	2023年度	2024年度	2025年度
収入	1.医業収益	1,940,803	2,001,652	2,127,082	2,256,905	2,326,882	2,362,732
	入院収益	832,935	843,515	903,010	964,513	1,005,210	1,011,780
	外来収益	851,907	832,040	897,920	966,240	995,520	1,024,800
	その他	255,961	326,097	326,152	326,152	326,152	326,152
	うち他会計負担金	107,003	106,948	107,003	107,003	107,003	107,003
	2.医業外収益	756,067	915,758	882,563	742,490	707,418	668,850
	他会計負担金	586,839	763,372	614,112	464,229	414,313	364,366
	長期前受金戻入	99,977	137,347	253,412	263,222	278,066	289,445
	その他	69,250	15,039	15,039	15,039	15,039	15,039
	経常収益 A	2,696,870	2,917,410	3,009,645	2,999,395	3,034,300	3,031,582
支出	1.医業費用	2,753,683	2,705,431	2,775,133	2,763,796	2,739,455	2,714,901
	職員給与費	1,511,041	1,540,905	1,531,572	1,518,127	1,509,965	1,501,803
	材料費	459,471	470,388	499,864	519,088	523,548	519,801
	経費	519,577	468,734	468,734	468,734	468,734	468,734
	減価償却費	255,992	216,996	266,027	248,366	227,433	214,638
	その他	7,602	8,409	8,936	9,481	9,775	9,926
	2.医業外費用	165,724	176,161	217,445	180,336	165,057	154,839
	支払利息	32,742	29,892	36,112	31,442	26,725	21,960
	その他	132,982	146,269	181,334	148,894	138,332	132,879
	経常費用 B	2,919,407	2,881,592	2,992,578	2,944,132	2,904,512	2,869,740
経常損益 A-B C	△ 222,537	35,818	17,067	55,263	129,788	161,842	
特別損益	1.特別利益 D	0	4,700	4,700	4,700	4,700	4,700
	2.特別損失 E	1,280	1,100	600	600	600	1,200
	特別損益D-E F	△ 1,280	3,600	4,100	4,100	4,100	3,500
純損益 C+F	△ 223,817	39,418	21,167	59,363	133,88	165,342	
繰越利益剰余金(△繰越欠損金)	△ 106,419	△ 67,001	△ 45,834	13,529	147,417	312,758	
不良債務	流動資産 ア	833,444	863,611	903,247	921,603	969,223	1,017,861
	流動負債 イ	457,501	396,752	488,469	483,676	485,697	487,006
	差引 不良債権 イ-ア	△ 375,942	△ 466,858	△ 414,778	△ 437,927	△ 483,526	△ 530,855

● 資本的収支

(金額:税込み、単位:千円)

区分		見込み	計画				
		2020年度	2021年度	2022年度	2023年度	2024年度	2025年度
収入	1.企業債	0	0	0	0	0	0
	2.負担金	397,031	463,600	427,607	534,476	411,445	357,414
	3.寄附金	1	0	0	0	0	0
	4.固定資産売却代金	1	0	0	0	0	0
	5.補助金	11,377	0	0	0	0	0
	収入計 A	408,410	463,600	427,607	534,476	411,445	357,414
支出	1.建設改良費	224,563	343,059	305,213	415,198	293,878	237,900
	2.償還金	291,561	186,831	189,647	182,507	178,165	181,123
	3.投資	600	1,200	1,800	1,800	2,400	2,400
	支出計 B	516,724	531,090	496,659	599,505	474,443	421,423
差引不足額 A-B	△ 108,314	△ 67,489	△ 69,052	△ 65,029	△ 62,998	△ 64,009	

● 一般会計からの負担金

(単位:千円)

区分	見込み	計画				
	2020年度	2021年度	2022年度	2023年度	2024年度	2025年度
収益的収支	693,842	870,320	721,115	571,232	521,316	471,369
うち経営安定化負担金(定額分)	219,895	219,895	219,895	219,895	219,895	219,895
うち経営安定化負担金(増額分)	0	200,000	150,000	100,000	50,000	
うち経営安定化負担金(コロナ減収補てん分)	221,504	200,000	100,000	0	0	0
資本的収支	397,031	463,600	427,607	534,476	411,445	357,414
計	1,090,873	1,333,920	1,148,722	1,105,708	932,761	828,783

## 2021 年度みよし市民病院運営協議会 資料

### ～みよし市民病院の新型コロナウイルス感染対応状況に関して～

#### 【概要】

日本国内での感染が拡大し始めた当初から院内感染対策を徹底、病院内換気システムの改善、病院出入口の一本化とゲートコントロールによるリスク保有者のトリアージ、不急のお見舞い制限などを行い、通院患者さん、入院患者さんの安全を確保するとともに以下の業務を進めてまいりました。

- ・ 地下発熱外来（診療検査医療機関外来）設置による一般外来患者さんとの完全分離
- ・ 感染患者入院受け入れ（2020年11月11日～） 軽症・中等症Ⅰ（Ⅱ）
- ・ 重症化予防のための中和抗体療法（2022年1月～）
- ・ 新型コロナワクチン接種

#### 【実績】

##### <当院で診断された新型コロナウイルス感染陽性件数>

（2020年3月～2022年1月末 総検査数 3,801 件）

抗原定性・抗原定量検査陽性	277 件
外注 PCR 検査陽性	156 件
計	433 件

##### <新型コロナウイルス感染受け入れ入院患者数>

	73 名
中等症Ⅱ以上となり他院転院	17 名
院内死亡者数	0 名（転院先での死亡者数 2 名）

（入院患者居住地）

みよし 46%、刈谷 21%、安城 17%、碧南 7%、知立 6%、高浜 1%、名古屋 1%

### <中和抗体療法>

2022年1月～ 40名（日帰り入院）  
（退院延期 2名）

### <新型コロナウイルスワクチン接種>

～2021年12月（2回接種まで）

接種人数 6,463人（院内接種のみ）  
総接種回数（院内のみ） 12,927回

2022年1月～（3回目接種）

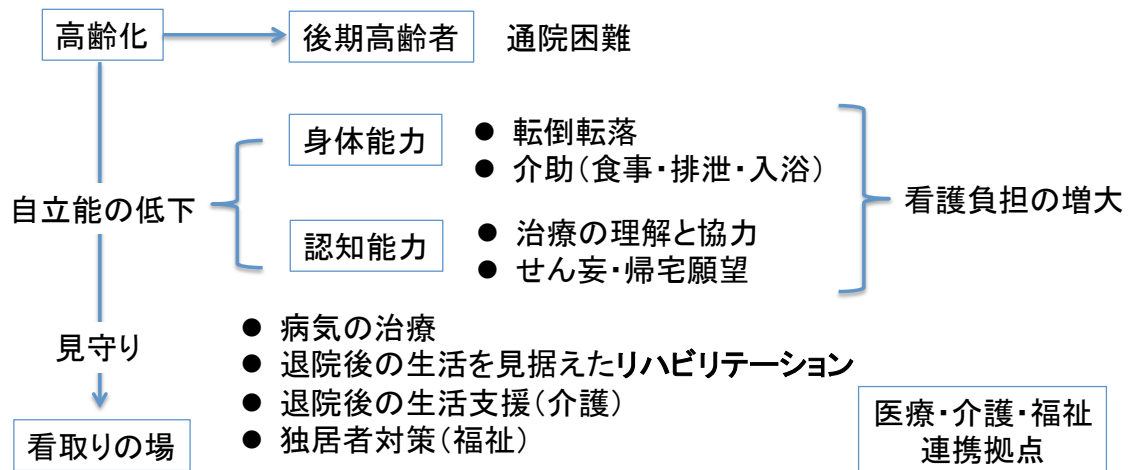
接種人数（回数） 831回

みよし市民病院は豊田厚生病院、トヨタ記念病院のような設備、人員ともに整った病院ではありませんが、地域医療に貢献することを公立病院の責務と心得て現在最大の問題である新型コロナウイルス感染に今後も全力で対応していきます。オミクロン株の急速な感染拡大により連日過去最高の感染者数を更新している中、当院もこれに対応するため一般外来診療の制限、外来リハビリの休止を余儀なくされています。何卒、皆さまのご理解、ご協力をお願い申し上げます。

#### 【問題点・課題】

- ・保健所管轄でコロナ感染者対応をしているため「みよし市」は同じ医療圏、同じ医師会である「豊田市」と連携が取れない。  
→豊田市は「豊田保健所」、みよし市は「衣浦東部保健所」
- ・（衣浦東部）保健所から市役所や市の保健センターへ患者情報がもらえない  
→在宅療養者への日用品配送、重症化予防の中和抗体療法の早期提供ができない

## みよし市民病院 改革プラン2021



改革プラン2021: 2025年のあるべき姿

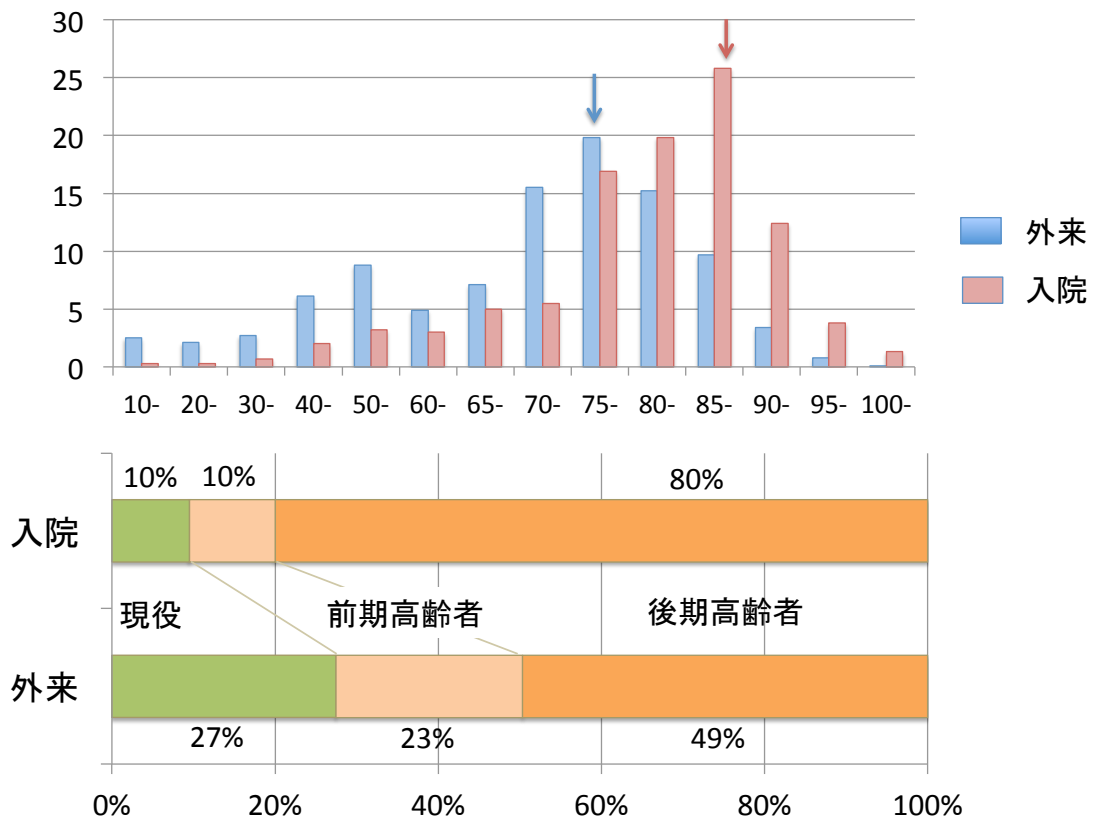
急性期医療 + 回復期医療 + 慢性期医療 + 在宅医療

新興感染症対策 新型インフルエンザ・新型コロナウイルス

収益確保   人材確保   設備改修

病院事業管理者 2022/02/09

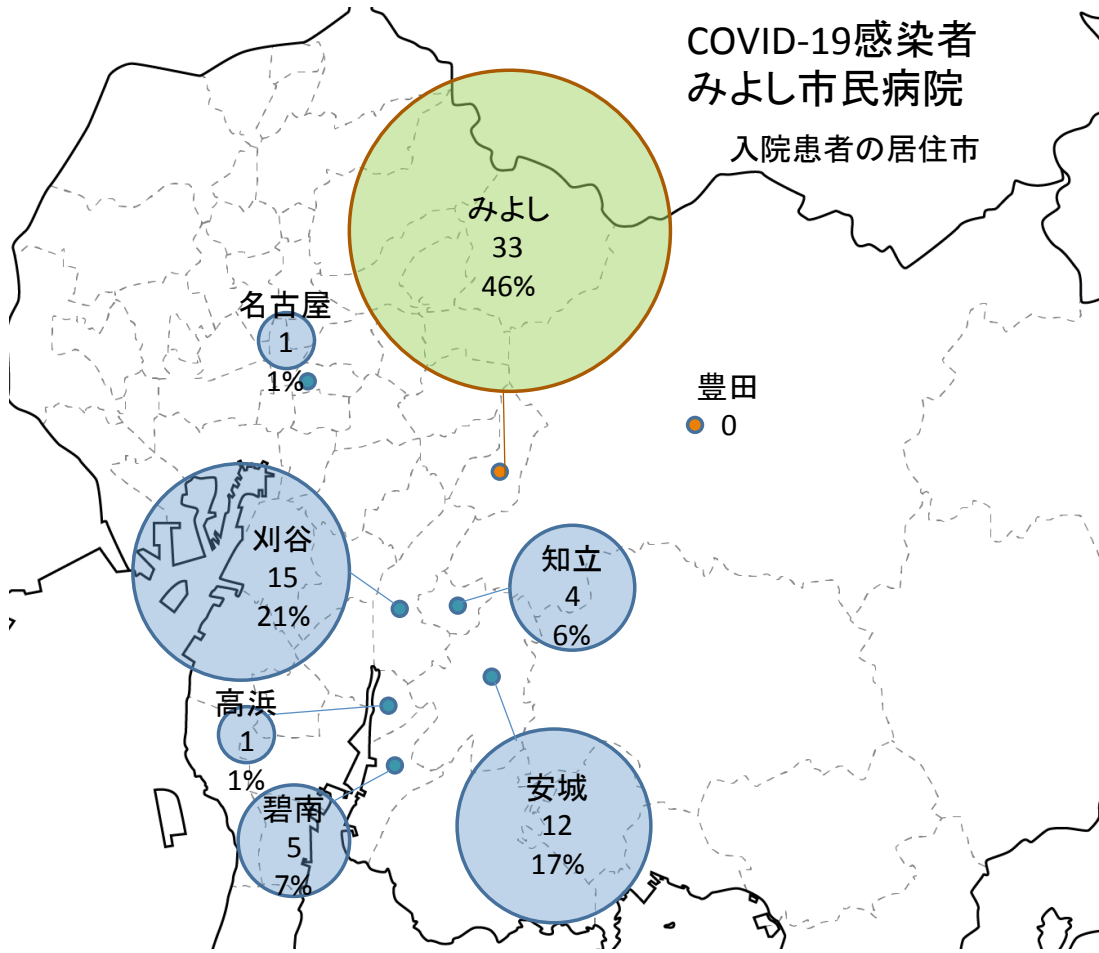
### 外来・入院患者の年齢構成(2020年度)





# COVID-19感染者 みよし市民病院

入院患者の居住市



# COVID-19感染者 みよし市民病院

入院患者の転院先  
17名(24%)が中等症II以上  
となり転院

死亡2名(3%)

