

みよし市民病院運営協議会次第

日 時 令和6(2024)年1月31日(水)

午後1時30分から

場 所 みよし市民病院 1階会議室

1 委嘱状交付

2 あいさつ

3 報告事項

(1) みよし市民病院の経営状況について

(2) みよし市民病院経営改革プラン(経営強化プラン)について

4 その他

みよし市病院事業経営状況 令和4年度決算

(1)患者数の状況

(人)

区 分		令和4年度	令和3年度	比較	
入 院	一般病棟	内・消・循	9,773	9,825	△ 52
		外 科	513	761	△ 248
		整形外科	6,325	5,524	801
		泌尿器科	4	27	△ 23
		耳鼻咽喉科	122	33	89
		皮膚科	16	13	3
		小児科	13	0	13
		眼 科	154	262	△ 108
		小 計	16,920	16,445	475
		療養病棟	17,082	17,222	△ 140
合 計	34,002	33,667	335		
外 来	来	内・消・循	30,038	28,268	1,770
		外 科	2,020	1,762	258
		整形外科	16,679	17,483	△ 804
		泌尿器科	3,250	3,151	99
		耳鼻咽喉科	6,128	5,956	172
		皮膚科	6,863	6,304	559
		小児科	1,829	578	1,251
		眼 科	5,138	5,801	△ 663
		計	71,945	69,303	2,642
総 計	105,947	102,970	2,977		

(2)診療収益の状況

(千円)

区 分		令和4年度	令和3年度	比較	
入 院	一般病棟	内・消・循	365,056	367,250	△ 2,194
		外 科	20,369	25,005	△ 4,636
		整形外科	300,839	238,388	62,451
		泌尿器科	459	1,777	△ 1,318
		耳鼻咽喉科	4,302	1,445	2,857
		皮膚科	1,035	1,009	26
		小児科	452	0	452
		眼 科	15,146	27,499	△ 12,353
		計	707,658	662,373	45,285
		療養病棟	323,465	335,624	△ 12,159
総 計	1,031,123	997,997	33,126		
外 来	来	内・消・循	489,526	458,890	30,636
		外 科	15,473	13,517	1,956
		整形外科	155,316	178,275	△ 22,959
		泌尿器科	48,070	53,503	△ 5,433
		耳鼻咽喉科	40,463	40,619	△ 156
		皮膚科	42,693	40,243	2,450
		小児科	23,094	5,318	17,776
		眼 科	61,342	73,808	△ 12,466
		計	875,977	864,173	11,804
総 計	1,907,100	1,862,170	44,930		

(3)損益収支の状況(消費税、地方消費税抜)

(千円)

区 分		令和4年度	令和3年度	比較		
収 益	入 院	入 院	1,031,123	997,997	33,126	
		外 来	875,977	864,173	11,804	
		計	1,907,100	1,862,170	44,930	
	その他医業	361,158	372,792	△ 11,634		
	医業収益計	2,268,258	2,234,962	33,296		
	医業外収益	839,586	878,876	△ 39,290		
	特別収益	33,051	39,061	△ 6,010		
	収益計	3,140,895	3,152,899	△ 12,004		
	費 用	職 員	職員給与費	1,567,440	1,546,893	20,547
			薬 品 費	255,194	302,762	△ 47,568
そ の 他			130,874	111,041	19,833	
計		386,068	413,803	△ 27,735		
給食材料費		23,710	23,654	56		
材 料 費 計		409,778	437,457	△ 27,679		
経 費		531,876	499,080	32,796		
減価償却費		196,937	203,800	△ 6,863		
支 払 利 息		27,076	29,892	△ 2,816		
特別損失		600	1,140	△ 540		
そ の 他	127,761	140,643	△ 12,882			
費用計	2,861,468	2,858,905	2,563			
差 引	279,427	293,994	△ 14,567			

(4)資本的収支の状況(消費税、地方消費税込)

(千円)

区 分		令和4年度	令和3年度	比較
収 入	企業債	0	0	0
	他会計負担金	252,968	424,779	△ 171,811
	寄附金	0	0	0
	補助金	0	23,968	0
	計	252,968	448,747	△ 195,779
支 出	建設改良費	58,931	212,133	△ 153,202
	器械備品購入費	71,643	116,074	△ 44,431
	企業債償還金	189,647	186,831	2,816
	投資	600	600	0
	計	320,821	515,638	△ 194,817
収支差額	△ 67,853	△ 66,891	△ 962	

※不足額は内部留保資金で補てん

(5)病床稼働率の状況

区 分	令和4年度 患者数(人)	令和4年度	令和3年度
一般病棟	16,920	68.2%	66.3%
療養病棟	17,082	86.7%	87.4%
計	34,002	76.4%	75.6%

※端数処理、按分等により合計値が一致しない場合があります。

みよし市病院事業経営状況 令和5年度上半期

(1)患者数の状況

(人)

区 分		令和5年度 上半期	令和4年度 上半期	比較
入 一 般 病 院 棟	内・消・循	4,857	4,794	63
	外 科	361	186	175
	整形外科	3,229	3,051	178
	泌尿器科	14	4	10
	耳鼻咽喉科	35	77	△ 42
	皮 膚 科	33	0	33
	小 児 科	17	11	6
	眼 科	107	78	29
	小計	8,653	8,201	452
	療 養 病 棟	8,661	8,347	314
合 計	17,314	16,548	766	
外 来	内・消・循	15,467	15,191	276
	外 科	942	1,152	△ 210
	整形外科	8,821	8,388	433
	泌尿器科	1,587	1,545	42
	耳鼻咽喉科	3,060	2,945	115
	皮 膚 科	3,878	3,481	397
	小 児 科	1,303	996	307
	眼 科	2,621	2,676	△ 55
	計	54,993	52,922	2,071
総 計	63,654	61,269	2,385	

(2)診療収益の状況

(千円)

区 分		令和5年度 上半期	令和4年度 上半期	比較
入 一 般 病 院 棟	内・消・循	196,396	183,060	13,336
	外 科	12,898	7,460	5,438
	整形外科	168,439	140,175	28,264
	泌尿器科	729	357	372
	耳鼻咽喉科	1,485	2,590	△ 1,105
	皮 膚 科	1,426	198	1,228
	小 児 科	696	328	368
	眼 科	11,140	7,809	3,331
	計	393,209	341,977	51,232
	療 養 病 棟	181,109	153,376	27,733
総 計	574,318	495,353	78,965	
外 来	内・消・循	218,676	246,545	△ 27,869
	外 科	7,573	8,416	△ 843
	整形外科	78,897	79,122	△ 225
	泌尿器科	24,799	22,502	2,297
	耳鼻咽喉科	18,103	19,308	△ 1,205
	皮 膚 科	23,069	21,552	1,517
	小 児 科	8,858	13,632	△ 4,774
	眼 科	31,676	32,303	△ 627
	計	411,651	443,380	△ 31,729
総 計	985,969	938,733	47,236	

(3)損益収支の状況(消費税、地方消費税抜)

(千円)

区 分		令和5年度 上半期	令和4年度 上半期	比較
収 益	入 院	574,318	495,353	78,965
	外 来	411,651	443,380	△ 31,729
	計	985,969	938,733	47,236
	その他医業	155,122	161,796	△ 6,674
	医業収益計	1,141,091	1,100,529	40,562
	医業外収益	309,221	316,570	△ 7,349
	訪問看護事業収益	40,015		40,015
	特別収益	0	0	0
	収益計	1,490,327	1,417,099	73,228
	費 用	職員給与費	732,863	680,895
薬 品 費		130,100	130,732	△ 632
そ の 他		59,190	65,855	△ 6,665
計		189,290	196,587	△ 7,297
給食材料費		12,044	11,672	372
材 料 費 計		201,334	208,259	△ 6,925
経 費		241,087	250,211	△ 9,124
減価償却費		95,760	98,469	△ 2,709
支 払 利 息		12,467	13,893	△ 1,426
訪問看護事業費用		28,971		28,971
特別損失		0	0	0
そ の 他		57,482	53,872	3,610
費用計		1,369,964	1,305,599	64,365
差 引		120,363	111,500	8,863

(4)資本的収支の状況(消費税、地方消費税込)

(千円)

区 分		令和5年度 上半期	令和4年度 上半期	比較
収 入	企業債	0	0	0
	他会計負担金	175,963	144,615	31,348
	寄附金	0	0	0
	補助金	0	0	0
	計	175,963	144,615	31,348
支 出	建設改良費	16,750	0	16,750
	器械備品購入費	7,971	4,304	3,667
	企業債償還金	90,893	94,469	△ 3,576
	投資	0	300	△ 300
	計	115,614	99,073	16,541
収支差額	60,349	45,542	14,807	

※不足額は内部留保資金で補てん

(5)病床稼働率の状況

区 分	令和5年度 上半期 患者数(人)	令和5年度 上半期	令和4年度 上半期
一般病棟	8,661	69.5%	65.9%
療養病棟	17,314	87.6%	84.5%
計	25,975	77.6%	74.1%

※端数処理、按分等により合計値が一致しない場合があります。

**みよし市民病院経営改革プラン 2021
(経営強化プラン 2023)**

点検・評価報告書

目 次

1 総括	P1
2 資料1（目標値と実績値の比較）	P2～3
3 資料2（収益・費用の明細）	P4～5
4 資料3（患者数の状況）	P6

みよし市民病院経営改革プラン2021（経営強化プラン2023）

令和4年度 実施状況の点検・評価報告

【総括】

当院は、令和3年3月に中期経営計画「みよし市民病院改革プラン 2021」を策定し、継続的な経営改善に努めてきました。令和4年度は計画の2年目であり、地域包括ケア病床を18床から24床に増床し病床機能の転換を進めるとともに、経営企画室を中心に、各部門で掲げた89施策とアクションプランの目標達成に取り組みました。また中期経営計画については、総務省から「公立病院経営強化ガイドライン」が発出されたことを受けて現行計画の見直しを行い、新たに令和5年度から9年度までの5か年を計画期間とした「みよし市民病院経営強化プラン 2023」への改定を行いました。



令和4年度の経営状況について、収益的収入から収益的支出を差し引いた収支は、前年度と比較して1,456万7千円（5.0%）減の2億7,942万7千円の純利益となりました。病院利用者については、入院患者数は前年度と比較して335人（1.0%）増の34,002人、外来患者数は前年度と比較して2,642人（3.8%）増の71,945人となり、入院・外来とも患者数は増加しています。

収益面では、入院・外来患者数の増に加え、整形外科の高度な手術や入院基本料・看護師処遇改善など診療報酬の新規届出に伴う入院単価の増などにより医業収益が増加した一方で、一般会計負担金の減などにより医業外収益は減少しています。費用面では、看護師処遇改善等による職員給与費や燃料価格の高騰による光熱水費の増により医業費用が増加した一方で、控除対象外消費税等の雑損失の減により医業外費用が減少しました。資本的収支では、施設や設備関係の主な事業として、空冷ヒートポンプユニット更新工事をはじめ、眼科手術用顕微鏡や電動手術台、超音波検査装置などの医療機器の更新を行いました。

また新型コロナウイルス感染症への対応では、前年度に引き続き、発熱外来での新型コロナ検査や陽性患者の入院受け入れ、ワクチン接種などを実施しました。

今後は、みよし市民病院経営強化プラン2023に基づいた経営改革・経営強化を着実に進めることで、一層の医療の質とサービスの向上や経営改善に取り組み、みよし市における地域医療の拠点病院として必要とされる医療の提供を行っていきます。

資料1 目標値と実績値の比較

【凡例】  計画に対してプラスの評価結果  計画に対してマイナスの評価結果

	数値目標	単位	実績	実績	R4年度 評価		計画					
			R3年度	R4年度			R5年度	R6年度	R7年度	R8年度	R9年度	
1・医療機能等指標に係る数値目標	救急患者数 (時間外・休日)	人	1,230	1,230		計画	933	933	933	933	933	
			799	1,028			実績					
			-431	-202			差					
	訪問診療件数	件	800	820		計画	719	719	719	719	719	
			693	780			実績					
			-107	-40			差					
	臨床研修医の受入れ人数 (研修協力施設)	人	3	4		計画	5	5	5	5	5	
			5	5			実績					
			2	1			差					
	看護実習受入れ人数	人	55	60		計画	60	60	60	60	60	
			60	48			実績					
			5	-12			差					
	リハビリテーション実習 受入れ人数	人	5	8		計画	8	8	8	8	8	
			5	9			実績					
			0	1			差					
	紹介率	%	35.0	36.0		計画	27.0	28.0	29.0	29.0	30.0	
			33.5	27.0			実績					
			-2	-9.0			差					
	逆紹介率	%	15.0	18.0		計画	11.0	12.0	13.0	14.0	15.0	
			13.2	11.3			実績					
-2			-6.7	差								
病診(病)連携依頼件数	件	1,500	1,600		計画	1,999	1,999	1,999	1,999	1,999		
		2,122	1,957			実績						
		622	357			差						
地域包括ケア病床在宅復帰率	%	85	87.0		計画	90	90	90	90	90		
		92	92.7			実績						
		7	5.7			差						
リハビリ件数	件	38,000	34,740		計画	36,150	36,150	36,150	36,150	36,150		
		38,375	35,857			実績						
		375	1,117			差						
クリニカルパス件数	件	300	320		計画	20	20	20	20	20		
		241	200			実績	R5年度以降の計画値から使用率(%)					
		-59	-120			差						
CT使用件数	件	3,100	3,300		計画	3,416	3,416	3,416	3,416	3,416		
		3,341	3,386			実績						
		241	86			差						
MRI使用件数	件	2,200	2,300		計画	2,342	2,342	2,342	2,342	2,342		
		2,429	2,289			実績						
		229	-11			差						
健康講座開催件数	件	1	1		計画	-	-	-	-	-		
		0	0			実績						
		-1	-1			差						
地域健康講座開催件数	件	3	5		計画	-	-	-	-	-		
		0	5			実績						
		-3	0			差						
収支改	経常収支比率	%	101.2	100.6		計画	101.8	97.4	99.6	99.5	100.2	
			109.0	108.6			実績					
			8	8			差					
医業収支比率	%	74.0	76.6		計画	83.7	82.2	82.6	82.3	79.7		
		82.9	83.6			実績						
		9	7			差						

【凡例】 ⬆️ 計画に対してプラスの評価結果 ⬇️ 計画に対してマイナスの評価結果

	数値目標	単位	実績		R4年度 評価		計画					
			R3年度	R4年度			R5年度	R6年度	R7年度	R8年度	R9年度	
善に 係るもの	不良債務比率	%	-	-	-	計画	-	-	-	-	-	
							実績					
							差					
	資金不足比率	%	-	-	-	計画	-	-	-	-	-	
							実績					
							差					
	累積欠損金比率	%	-	-	-	計画	-	-	-	-	-	
							実績					
							差					
2・経営指標に係る数値目標	材料費対医業収益比率	%	23.5	23.5	⬆️	計画	20.0	19.7	19.7	19.8	11.0	
			19.6	18.1			実績					
			-4	-5			差					
	委託費対医業収益比率	%	15.4	14.5	⬇️	計画	15.8	10.8	10.8	10.8	10.8	
			15.8	15.1			実績					
			0.4	0.6			差					
	職員給与費対医業収益比率	%	77.0	72.0	⬆️	計画	69.0	69.1	68.6	68.9	75.6	
			69.2	69.1			実績					
			-8	-3			差					
	減価償却費対医業収益比率	%	10.8	12.5	⬆️	計画	8.4	11.6	11.7	11.8	14.6	
			9.1	8.7			実績					
			-2	-4			差					
	100床当たり常勤職員数	人	111.0	110.0	⬆️	計画	117.2	117.2	117.2	117.2	117.2	
			111.5	113.1			実績					
			0.5	3.1			差					
	後発医薬品の使用割合	%	70.0	80.0	⬇️	計画	60.0	60.0	62.5	62.5	65.0	
			56.1	58.4			実績					
			-14	-22			差					
1日当たりの入院患者数	人	88.0	92.0	⬆️	計画	99.4	98.7	100.4	101.2	101.2		
		92.2	93.2			実績						
		4	1.2			差						
1日当たりの外来患者数	人	310.0	320.0	⬇️	計画	300.0	300.0	300.0	300.0	300.0		
		286.4	296.1			実績						
		-24	-23.9			差						
一般病棟平均単価	円	37,000	37,000	⬆️	計画	40,500	40,500	40,500	40,500	40,500		
		40,244	41,930			実績						
		3,244	4,930			差						
地域包括ケア病床平均単価	円	35,000	35,000	⬆️	計画	36,000	36,000	36,000	36,000	36,000		
		35,322	36,094			実績						
		322	1,094			差						
療養病棟平均単価	円	17,500	17,500	⬆️	計画	19,500	19,500	19,500	19,500	19,500		
		19,409	18,956			実績						
		1,909	1,456			差						
外来平均単価	円	12,000	12,000	⬆️	計画	12,500	12,500	12,500	12,500	9,564		
		12,654	12,308			実績						
		654	308			差						
一般病棟稼働率	%	72	69	⬆️	計画	86.0	87.0	87.0	87.0	87.0		
		66	77			実績						
		-6	7.9			差						
地域包括ケア病床稼働率	%	65	88	⬆️	計画	84.0	88.0	88.0	88.0	91.0		
		97	99			実績						
		32	11.8			差						
療養病棟稼働率	%	83	85	⬆️	計画	89	89	90	91	91		
		87	87			実績						
		4	1.7			差						

資料2 収益・費用の明細（消費税及び地方消費税抜）

1 収益

（単位：円 構成比・伸率：％）

区分	科目	令和4年度		令和3年度		増減	伸率
		金額	構成	金額	構成		
医業収益		2,268,257,956	72.2	2,234,961,727	70.9	33,296,229	1.5
	入院収益	1,031,122,782	32.8	997,996,884	31.7	33,125,898	3.3
	外来収益	875,976,962	27.9	864,172,254	27.4	11,804,708	1.4
	その他医業収益	361,158,212	11.5	372,792,589	11.8	△ 11,634,377	△ 3.1
医業外収益		839,586,188	26.7	878,876,431	27.9	△ 39,290,243	△ 4.5
	受取利息配当金	0	0.0	0	0.0	0	0.0
	補助金	181,321,000	5.7	190,077,700	6.0	△ 8,756,700	△ 4.6
	他会計負担金	500,664,000	15.9	544,191,000	17.2	△ 43,527,000	△ 8.0
	患者外給食収益	1,431,447	0.1	1,060,785	0.1	370,662	34.9
	長期前受金戻入	146,812,959	4.7	134,875,983	4.3	11,936,976	8.9
	保育所収益	2,387,000	0.1	2,288,800	0.1	98,200	4.3
	その他医業外収益	6,969,782	0.2	6,382,163	0.2	587,619	9.2
特別利益		33,051,000	1.1	39,061,000	1.2	△ 6,010,000	△ 15.4
	固定資産売却益	0	0.0	0	0.0	0	0.0
	過年度損益修正益	0	0.0	0	0.0	0	0.0
	その他特別利益	33,051,000	1.1	39,061,000	1.2	△ 6,010,000	△ 15.4
計		3,140,895,144	100.0	3,152,899,158	100.0	△ 12,004,014	△ 0.4

2 費用

(単位:円 構成比・伸率:%)

区分	科目	令和4年度		令和3年度		増減	伸率
		金額	構成	金額	構成		
医業費用		2,712,584,029	94.8	2,695,716,807	94.2	16,867,222	0.6
	給与費	1,567,440,002	54.8	1,546,892,866	54.1	20,547,136	1.3
	材料費	409,777,562	14.3	437,457,319	15.3	△ 27,679,757	△ 6.3
	経費	531,875,687	18.6	499,079,602	17.4	32,796,085	6.6
	減価償却費	196,937,384	6.9	203,800,184	7.1	△ 6,862,800	△ 3.4
	資産減耗費	3,039,465	0.1	5,211,129	0.2	△ 2,171,664	△ 41.7
	研究研修費	3,513,929	0.1	3,275,707	0.1	238,222	7.3
医業外費用		148,284,415	5.1	162,048,395	5.6	△ 13,763,980	△ 8.5
	支払利息及び企業債取扱諸費	27,076,262	0.9	29,892,097	1.0	△ 2,815,835	△ 9.4
	患者外給食材料費	1,194,300	0.0	947,600	0.0	246,700	26.0
	保育所運営費	20,490,727	0.7	17,919,492	0.6	2,571,235	14.3
	雑損失	99,523,126	3.5	113,289,206	4.0	△ 13,766,080	△ 12.2
特別損失		600,000	0.1	1,139,737	0.1	△ 539,737	△ 47.4
	固定資産売却損	0	0.0	0	0.0	0	0.0
	過年度損益修正損	0	0.0	39,737	0.0	△ 39,737	△ 100.0
	その他特別損失	600,000	0.1	1,100,000	0.1	△ 500,000	0.0
計		2,861,468,444	100.0	2,858,904,939	99.9	2,563,505	0.1

資料3 患者数の状況

1 患者数

(単位:人)

区分	令和4年度		令和3年度		延患者数 前年度伸び率 %
	延患者数	1日平均延 患者数	延患者数	1日平均延 患者数	
入院	34,002	93.2	33,667	92.2	1.0
外来	71,945	296.1	69,303	286.4	3.8
合計	105,947	389.3	102,970	378.6	2.9

2 各科別年間延患者数(令和4年度)

(単位:人)

区分	入院		外来		延患者数計
	延患者数	1日平均延 患者数	延患者数	1日平均延 患者数	
内科・消化器 科・循環器科	25,706	70.4	30,038	123.6	55,744
外科	1,123	3.1	2,020	8.3	3,143
整形外科	6,845	18.8	16,679	68.6	23,524
泌尿器科	4	0.0	3,250	13.4	3,254
耳鼻咽喉科	122	0.3	6,128	25.2	6,250
皮膚科	35	0.1	6,863	28.3	6,898
小児科	13	0.1	1,829	7.5	1,842
眼科	154	0.4	5,138	21.2	5,292
合計	34,002	93.2	71,945	296.1	105,947

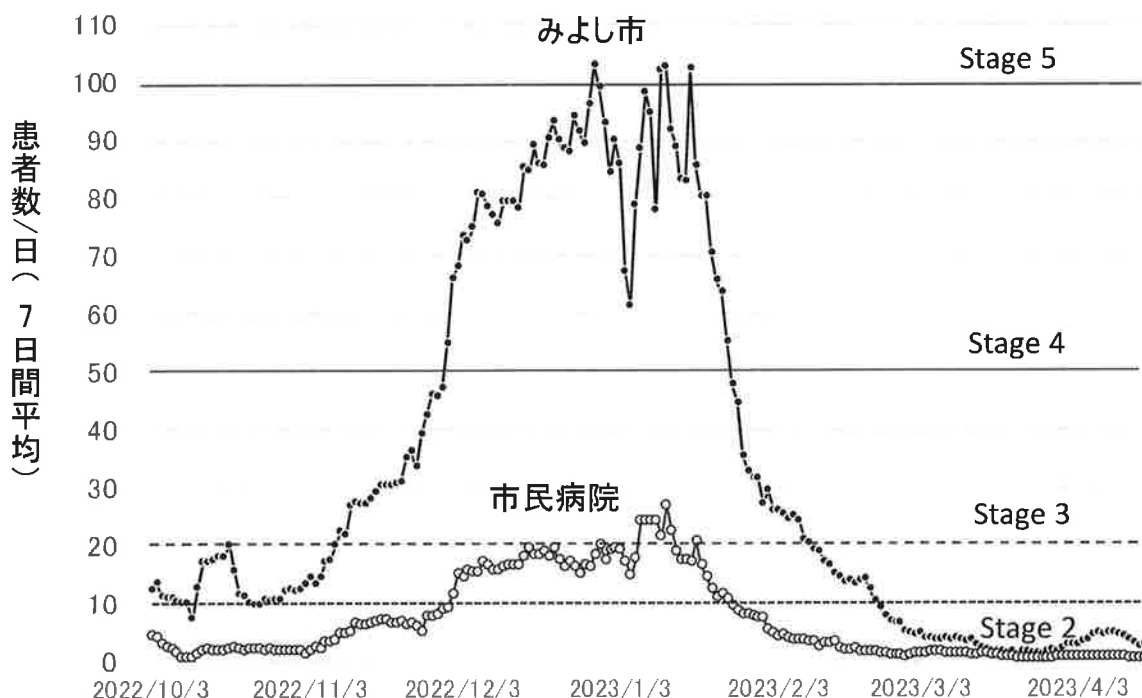
ウィズ・コロナ時代(5類分類以降) における みよし市民病院の感染対策

病院事業管理者

2024/01/31

COVID-19 第8波
みよし市と市民病院の患者数

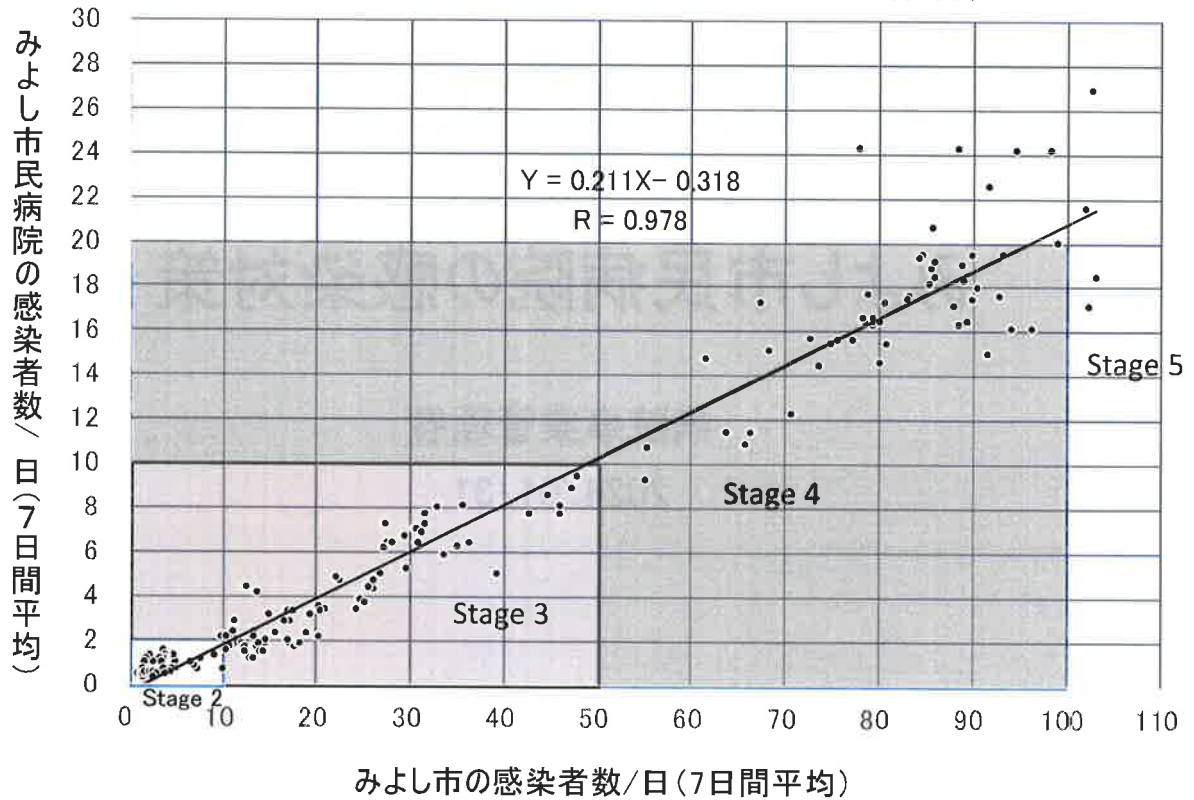
①



COVID-19 第8波

②

みよし市と市民病院の患者数の相関関係

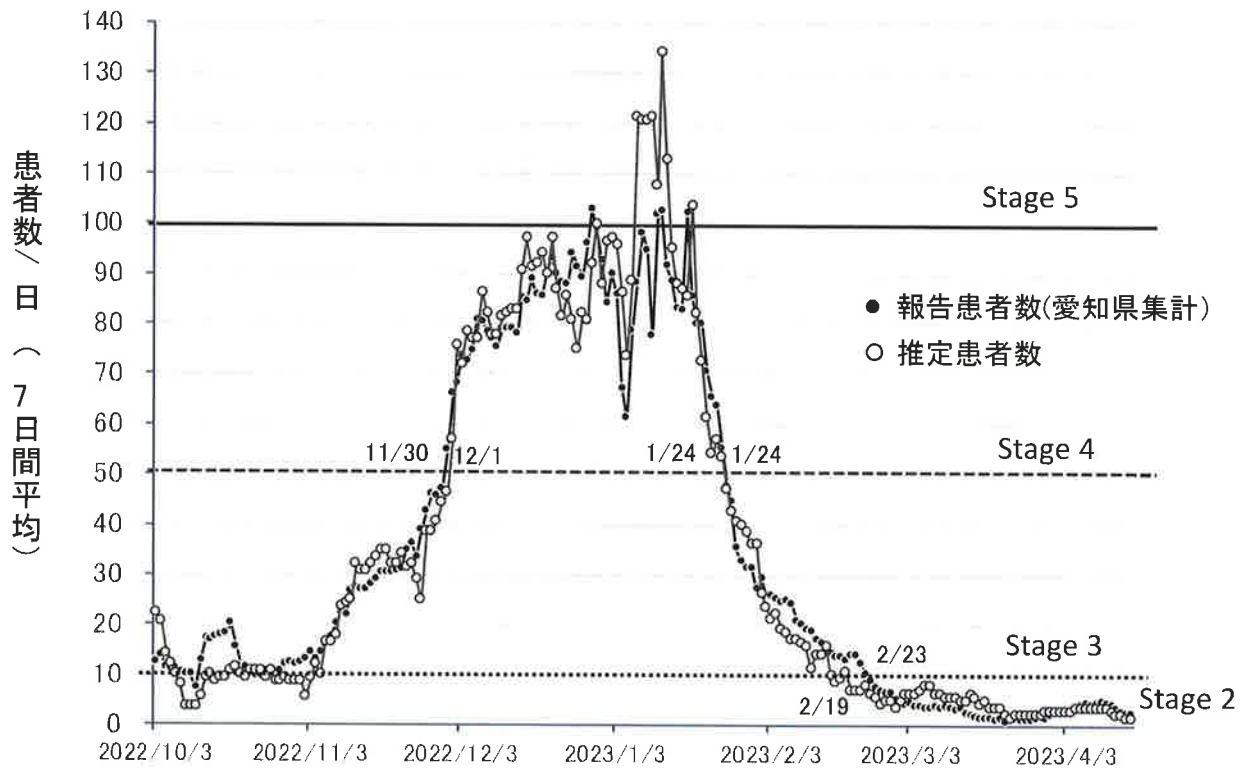


病院事業管理者・検査課 2023/04/25

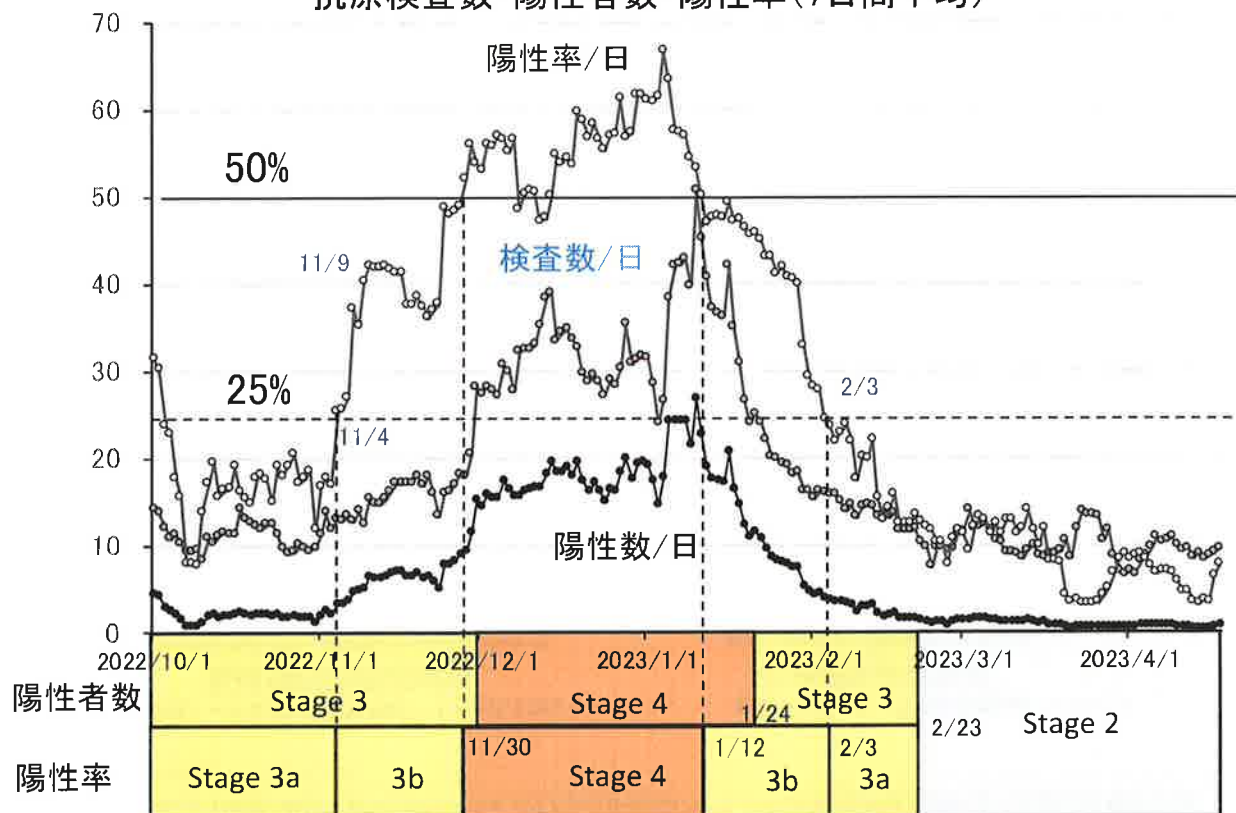
COVID-19 第8波

③

市民病院の患者数から推定されるみよし市の患者数



COVID-19 第8波 みよし市民病院 抗原検査数・陽性者数・陽性率(7日間平均)



病院事業管理者・検査課 2023/04/25

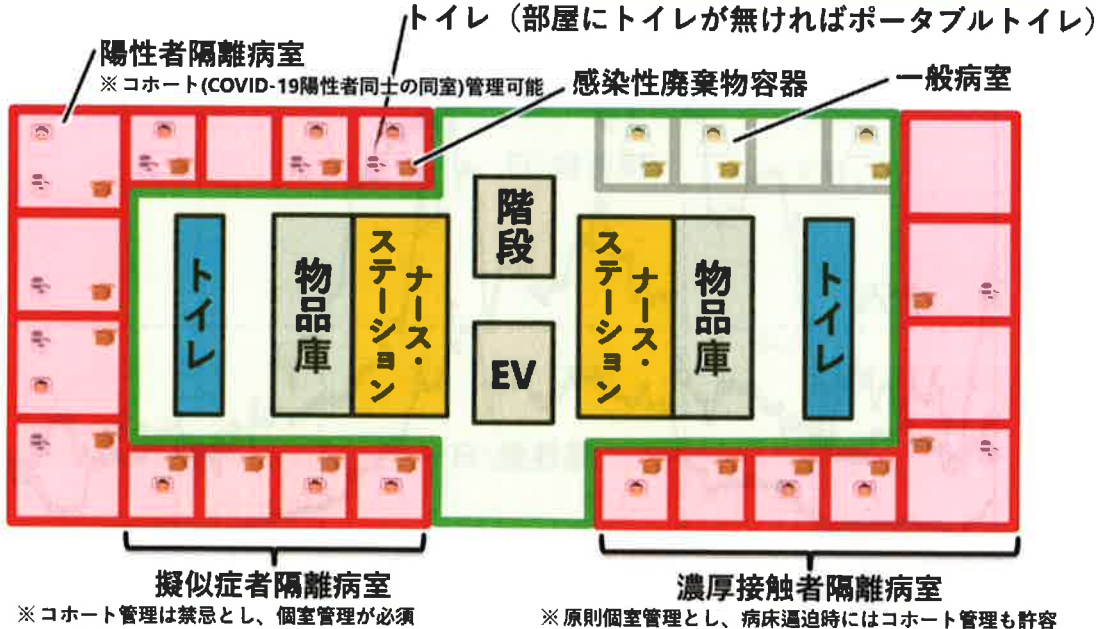
2023年度 みよし市民病院 COVID-19抗原検査による 感染リスク判定基準(案)

1週間平均	陽性者数	1週間平均	陽性率
Stage 2	値<2	Stage 2	値<12.5%
Stage 3	2 ≤ 値<10	Stage 3a	12.5% ≤ 値<25%
		Stage 3b	25% ≤ 値<50%
Stage 4	10 ≤ 値<20	Stage 4	値 ≥ 50%
Stage 5	値 ≥ 20		

- 過去1週間の平均陽性者および陽性率を指標とする
- 前週金曜日までのデータに基づき、月曜日に判定する
- Stageはどちらか高い方を選択する

病院事業管理者2023/05/01

国が想定しているCOVID-19対応病床

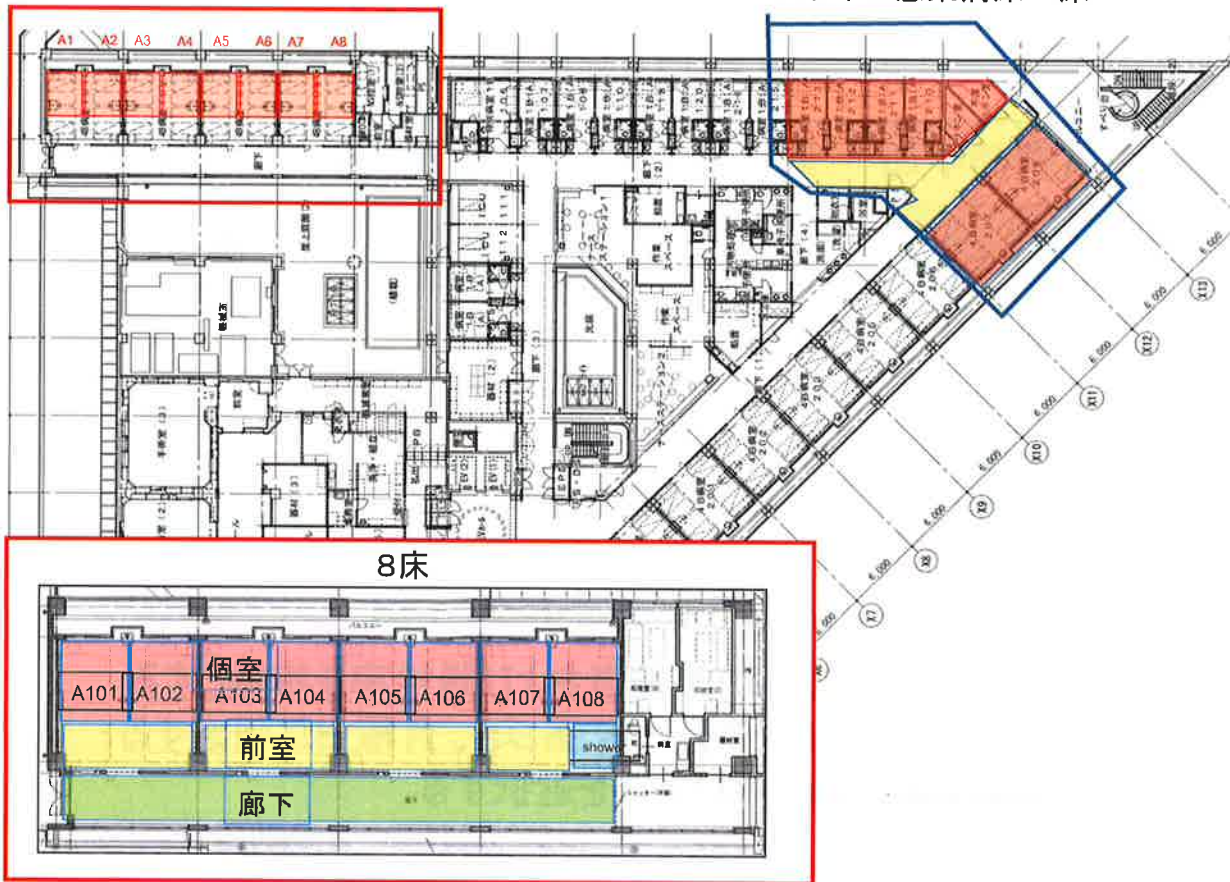


実際の事例に基づき研究班において作成

令和2年度厚生労働科学特別研究事業「新型コロナウイルス感染症に対する院内および施設内感染対策の確立にむけた研究」
(研究代表者:賀来満夫)『医療機関における新型コロナウイルスにおけるゾーニングの考え方』(令3年7月28日)

2階病棟増築部分

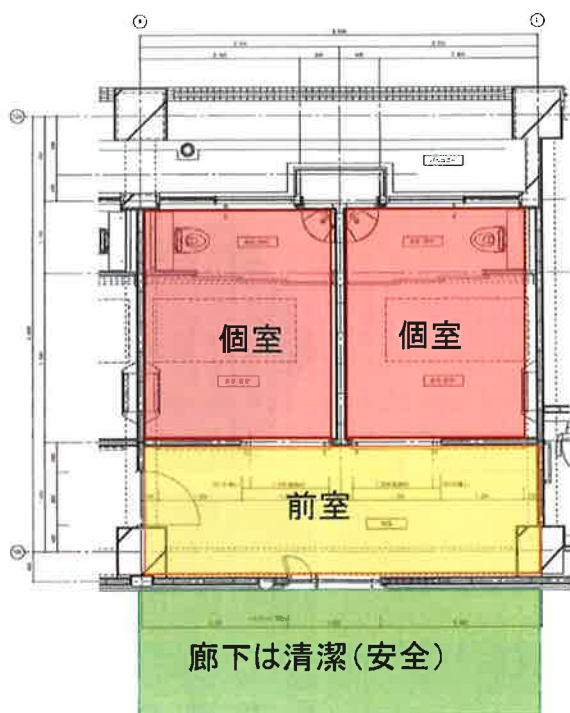
コロナ下の感染病床12床



コロナ下の感染病床(12床)



感染症対応病室への改修 2023年



病室は陰圧(ウイルスを廊下に出さない) < -4 Pa



前室で防護服の着替

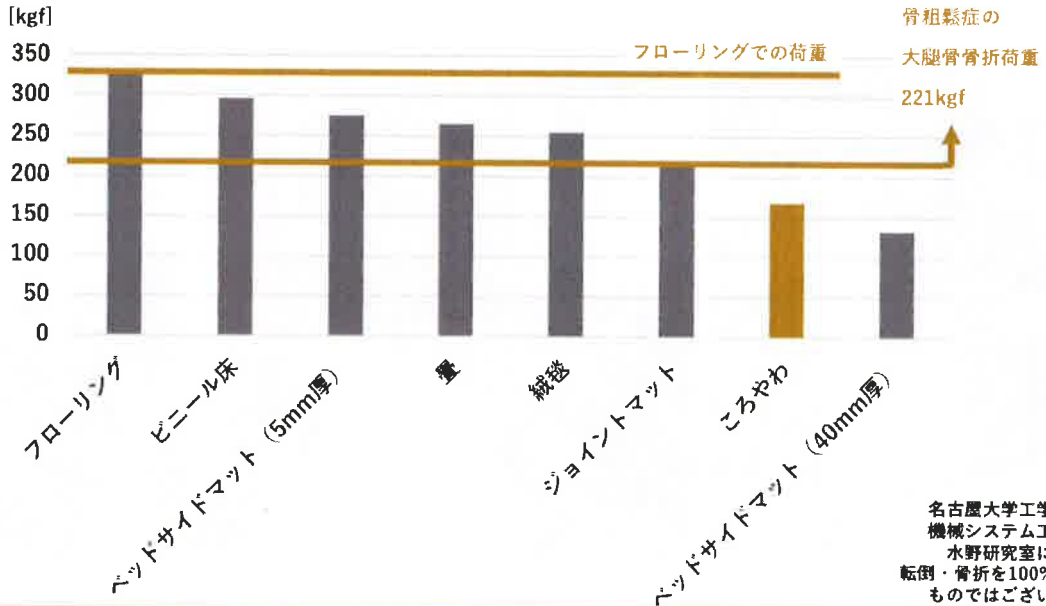


病室は感染リスク高い

転倒しても骨折しない床

「ころやわ」

立位からの転倒時、大腿骨にかかる荷重

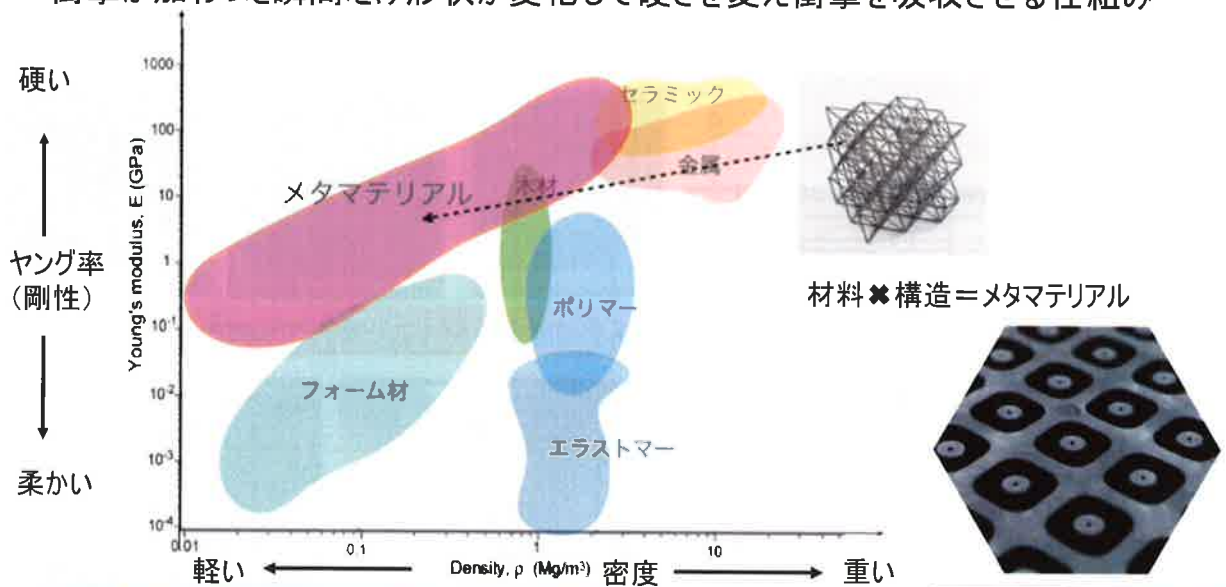


転倒時に大腿骨にかかる荷重の比較。ころやわはフローリングの約半分の衝撃となる (出所: Magic Shields)

2023/01/24

メカニカルメタマテリアル

衝撃が加わった瞬間だけ形状が変化して硬さを変え衝撃を吸収させる仕組み



病院運営協議会 資料

2024年1月31日

○新型コロナウイルス・インフルエンザの感染対応

コロナ感染拡大初期からの当院外来患者数の変化を示したグラフと2024年1月25日現在、直近の当院外来感染者数の状況（Covid-19、インフルエンザ）を示したグラフを別紙に示します。

新型コロナウイルス感染に関しては報道でも言われていますが、感染法上の5類に移行された後も感染は周期的に拡大しており（年次グラフ）、今まさに第10波に入ってきています。外来患者、検査数、陽性率ともかなり多い状態です（直近グラフ）。みよし市民病院では新型コロナ感染症対応では2023年11月時点で総検査数16027件、入院患者数230件を受け入れています。今後も当院で対応可能な検査治療は確実に受けられる体制を整えていきます。2023年12月から4人部屋の病室4つをそれぞれ個室2部屋に改築、計8床の新しい個室の運用が始まりました。換気対策が十分ほどこされた病室のため感染者の入院対応が強化されました。

インフルエンザに関しては2023年10月から増加し始め12月上旬にピークを迎え1月中旬まで徐々に減少していました。しかし1月中旬から再度感染者が増加しています。最近の感染者はB型インフルエンザが多いのが特徴です。

○感染対応に関する問題点

新型コロナウイルス感染では第6波オミクロン株にウイルスが変異してから毒性が弱まり一般健常者の重症化がほとんど見られなくなったため感染すること自体の恐怖心はかなり薄れていると思われます。感染法上の5類に移行されたこともあり、世間では行動制限がなくなり換気や飛沫への注意が薄れ、手指消毒やマスク着用などの感染対策も施行率が低下しています。しかし周期的な感染拡大は今なお続いており、病院や高齢者施設では院内感染を防ぐため以前と変わらない感染対策を取らざるを得ません。この病院と世間一般との感染対策に対する意識の違いは次のような問題を起こしてきます。

1. 面会体制に対する家族や患者さんの不満

現状、まだ面会制限が必要と考える理由は、仮に院内で感染者が出現した場合に感染源の同定、感染源との接触者把握を早期に行い隔離対象を決める必要があるためです。当院では少しでも面会機会を提供できるよう感染拡大状況に合わせて面会時間や人数を予約制で調整しています。

2. それでも起こる院内感染

当院では現在も新規入院患者全員にコロナ検査を施行しています。その結果、転院患者も含めコロナ感染者であった患者さんを月1例程度の頻度で経験します。

近隣の市民病院では12月に患者・スタッフ合わせて100人程度の院内感染（クラスター）が起きて病院機能が損なわれる事態が起きています。

みよし市民病院としましては、入院患者さんの感染予防対策を十分図りつつも面会機会をなるべく確保し、患者さんやご家族の精神的不安を解消できるよう引きつづき検討していきます。

○その他の諸問題

1. 医師の働き方改革

2024年4月から働き方改革により医師も過重労働制限の対象になります。当院の常勤医師に関して是正対象になる方はいないと認識していますが、非常勤で大学などから診療・検査・手術のため派遣されている医師等に関しては、最悪派遣が制限される可能性があり今後の動向を注視している所です。

2. 補助金減額・終了による収入減

新型コロナウイルス感染対応として頂いていた補助金が2023年9月から大幅に減額または終了となり、直近の12月收入で比較すると患者数は昨年より増加しているにもかかわらず収入は減少しています。当院では3年前から監査法人の指導の下、経営改革に取り組み成果は出ていますが、今後再び厳しい経営状況になることが予想されます。

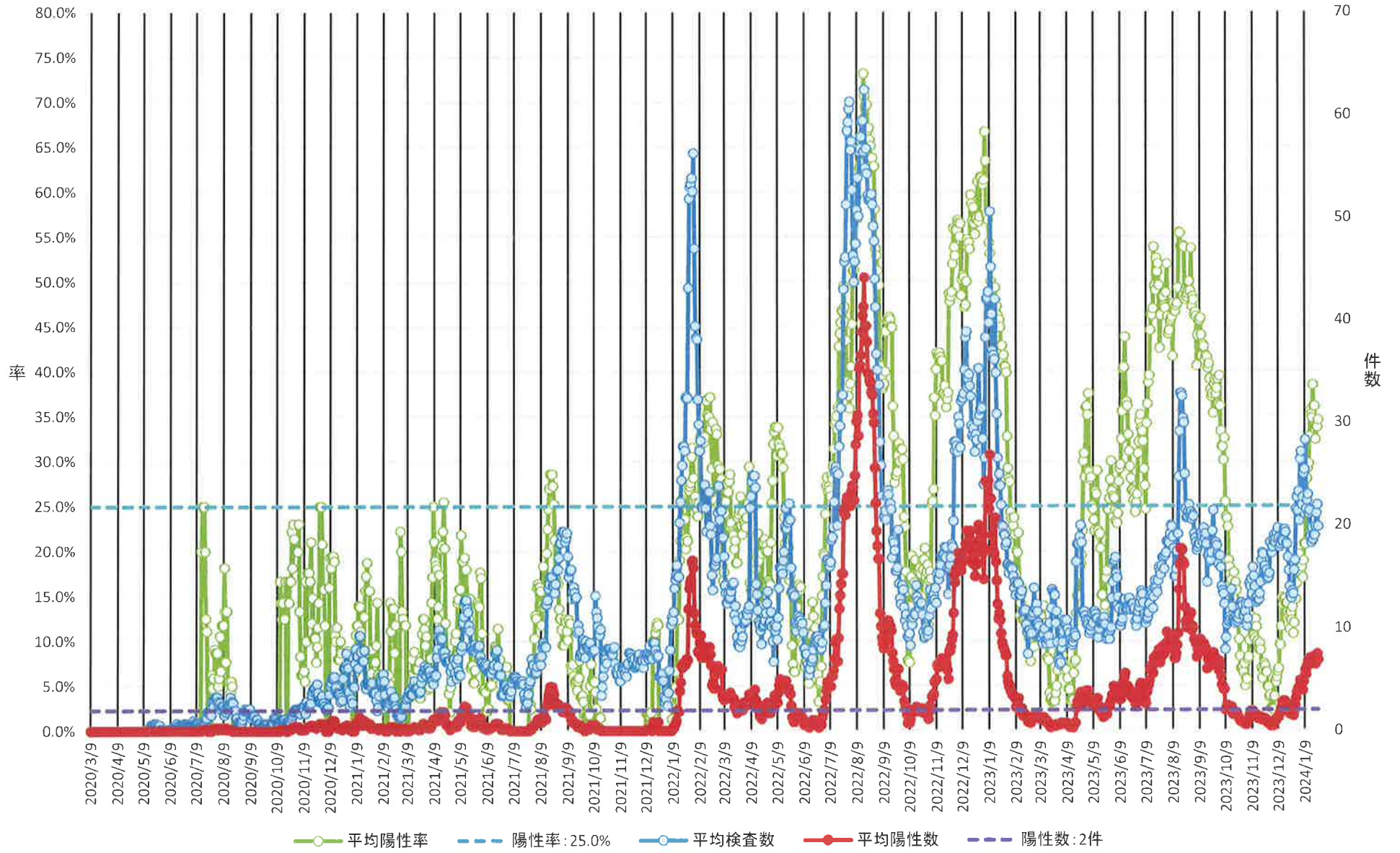
3. 医療従事者の賃金引上げ問題

昨今の物価上昇にあわせて労働賃金の引き上げが必要であることは広く認知され各業界で実際に行われています。医療は国の定めた診療報酬が唯一の収入源であるため、賃上げに見合った診療報酬の引き上げが必要ですが、今回（2024年）の改定で示された診療報酬の引き上げ率で試算すると全く足りません。国は足りない分を税制優遇で対応するといっていますが公立病院はもともと固定資産税などが非課税であり税制優遇は受けられないため、足りない分は持ち出しとなってしまいます

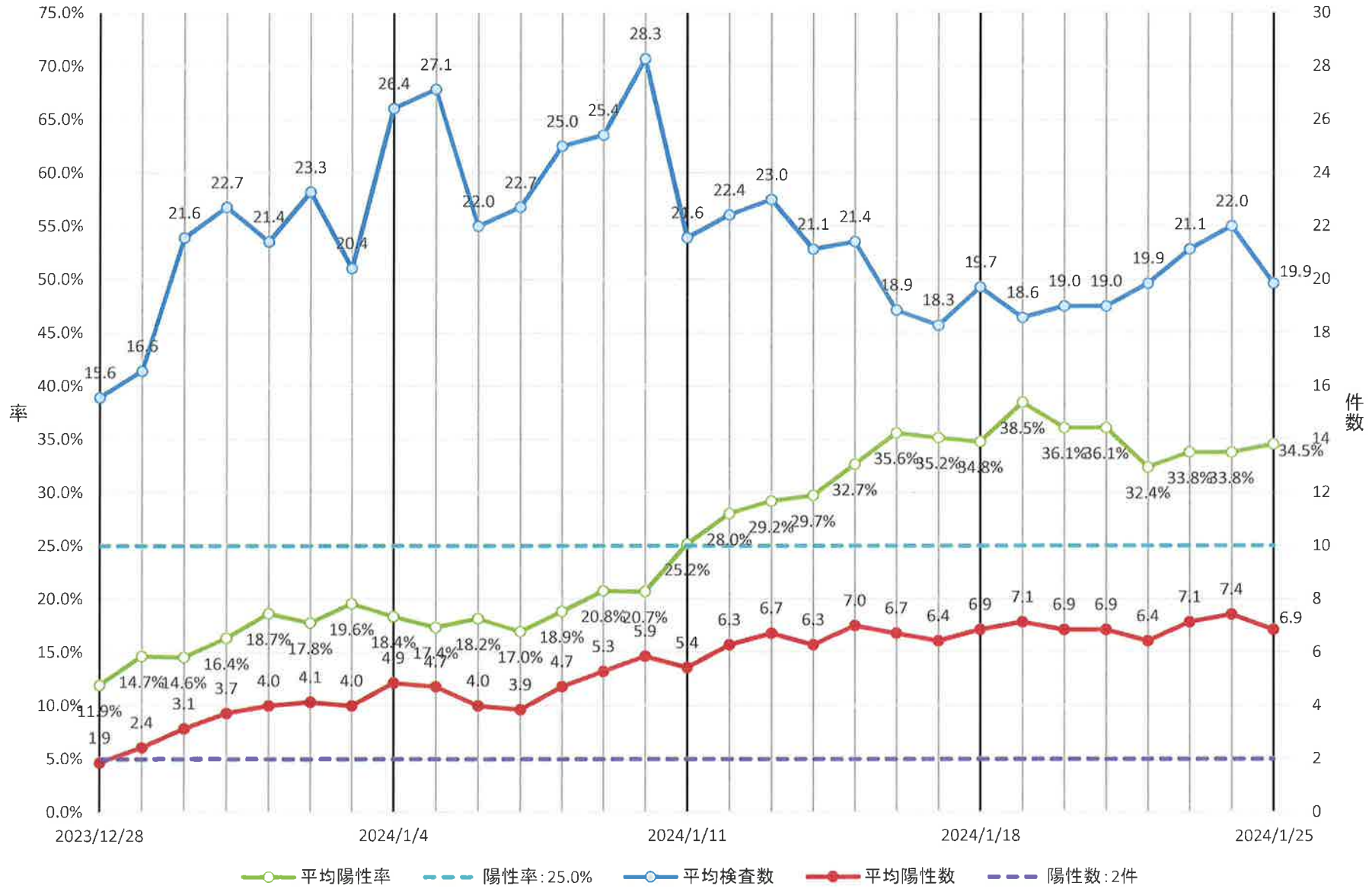
○明るい話題

みよし市民病院は2024年開設から60周年を迎えます。秋（11月10日仮予定）には60周年病院祭を企画しています（別紙：2019年55周年病院祭の参考資料）。55周年の病院祭では延べ2500人の方にご来場いただきました。今回は好評だった体験コーナーなどさらに充実させる予定です。詳細が決まり次第、広報等でお知らせしますので、是非ご来場いただければ幸いです。

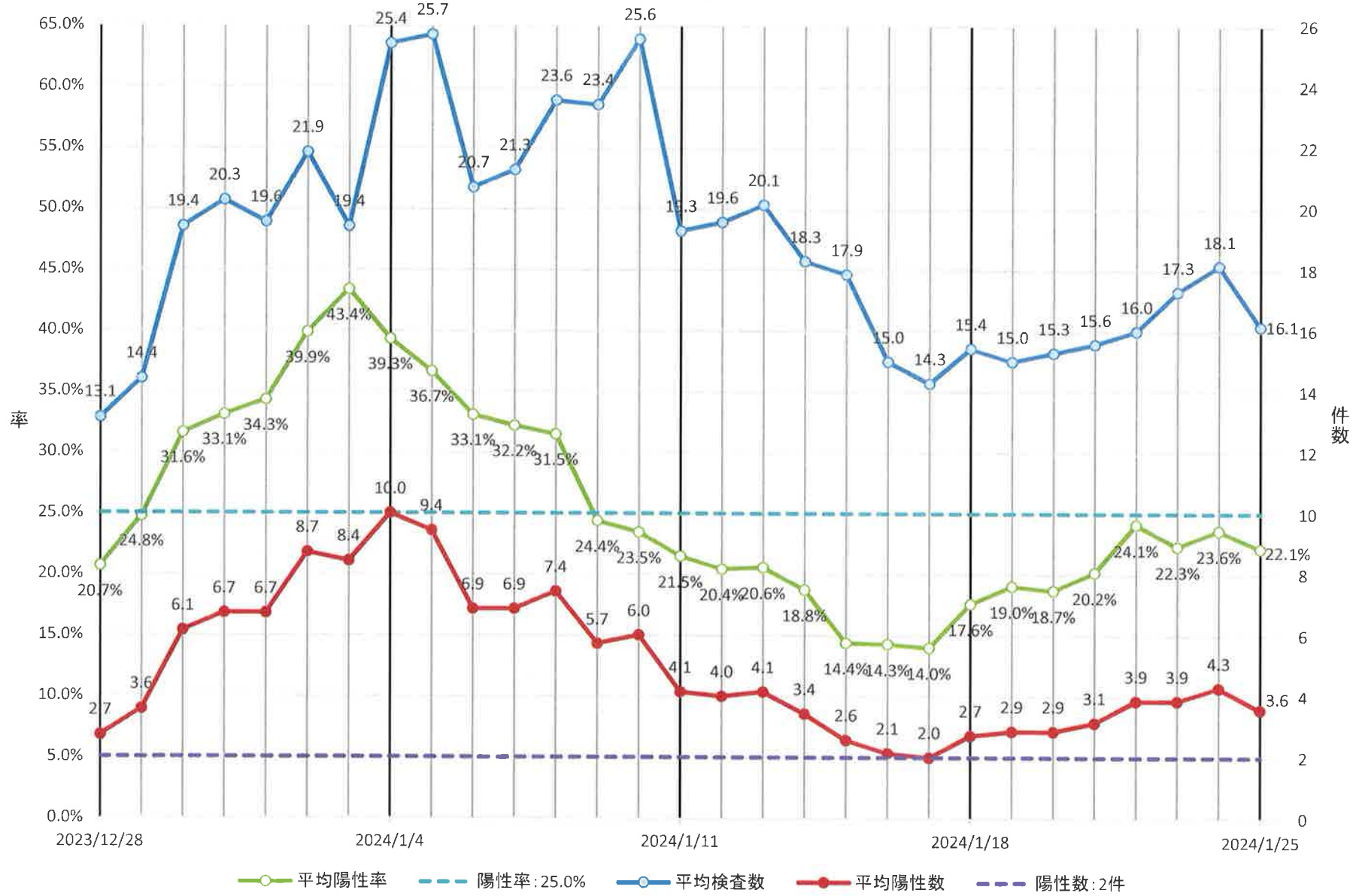
COVID-19 検査数



COVID-19 検査数



インフルエンザ検査数



みよし市民病院

市民に愛される病院を目指して
55年が経ちました。これからも
地域の皆さんと交流し、心のふれあ
いを大切にした医療の理解を深めて
いただくために病院祭を開催します

みんなの 病院感謝祭

2019

11/10(日)

10:00~15:00

~今日は病院へ遊びに行こう♪~ (9:45開場) <雨天決行>

中止の場合は、市民病院ホームページにてお知らせします。



体験コーナー

- + 手術室体験
- + 内視鏡体験
- ナース体験
- 手洗い体験
- 薬剤師体験
- 嚥下食体験
- 超音波体験
- 大腸トンネル
- + AED体験
- 体組成体験

おたのしみ

- たからつり
- ヨーヨーつり
- わなげ
- ちびっこ試着
 - ・ナース服
 - ・白衣
 - ・消防士服

出店

- フランクフルト
- みたらし団子
- からあげ
- 五平餅
- ポップコーン
- 綿菓子

ミニ講演会

- (ワンポイントレクチャー)
- 手洗いチェック
- ：総看護師長
- 便秘の話
- ：病院長
- 健康体操
- リハビリテーション課
- 技師長

ステージイベント

- 南部小学校
- 金管バンド部・バトン部
- ダンス：Sunny's Candyふち
- ：Sunny's Candy
- ベルヴァイオリンズ
- 音遊合唱団
- ヘルマンハーブアンサンブル
- ティータイム
- 踊草三好
- ジョンソンス・リトルYOYO
- OLYBダンスカンパニー
- みよし少年少女合唱団
- 病院職員バンド

☆病院祭は無料体験がいっぱい!!

なかなか体験できない事や楽しいイベントもりだくさんでお待ち
してます

- + マークの体験は整理券が必要です
当日10:00から受付にて先着順に配布し無くなると終了です

- マークの付いているイベントはチケットが必要です
チケットは総合案内で購入できます
チケットの余りは払い戻しできます
当日10:00からの販売です



住所 みよし市三好町八和田山15番地
問合せ：みよし市民病院 管理課
病院祭準備委員会
TEL 0561-33-3300(代)