

平成29年度第1回みよし市地域公共交通会議 次第

日時：平成29年5月29日（月）

午後2時から

場所：みよし市役所6階601・602会議室

1 あいさつ

2 協議事項

(1) 乗合タクシー乗降場の新設について・・・資料1

(2) 障がい者のさんさんバス運賃無料化等の要望について・・・資料2

3 報告事項

(1) 平成28年度さんさんバス実績報告について・・・資料3

(2) 平成28年度地域間幹線系統確保維持計画に係る事業評価について・・・資料4

(3) 平成28年度さんさんバス路線利用状況調査結果について・・・資料5

4 その他

(1) さんさんバス

ア 基本的な考え方

(ア) 基本目標

「市民の誰もがバスを通じて市内の行きたい場所に行くことができる」公共交通体系の実現

(イ) 基本方針

さんさんバスを市内のバス交通体系の基幹として位置づけ、既存の民営バス路線やタクシーなどを含めた総合的なバス交通サービスの提供

イ バスの運行目的

1. 市内の交通空白地帯の解消
2. 高齢者・移動困難者の社会参加の支援
3. 公共公益施設などへの交通手段の確保
4. 地域間の交流促進
5. 交通の安全と円滑化の促進

ウ バス運行の背景・経緯

昭和 63 年の三好ヶ丘のまち開き以来、急速に増加する人口と相反するように、市内の公共交通手段である路線バスが衰退していった。

平成 7 年度に実施した住民意識調査では、住みにくい理由のトップに「交通の便の悪さ」が挙げられ、公共交通の整備・充実を求める声が高まった。

また、同時期に町立三好病院（現：みよし市民病院）の郊外への新築移転方針が決定したことを契機として、平成 8 年度から住民の身近な日常生活の交通手段として、福祉バス事業の調査検討に着手した。平成 10 年度には潜在需要やニーズ把握のため、1 か月間の実験運行を実施し、その調査結果を基に、「福祉バス利用促進協議会（平成 11 年 5 月設置、現在のさんさんバス利用促進審議会）」で試行運行内容を協議検討した。

- ・ 平成 11 年 10 月 1 日から試行運行を開始
(2 路線、年末年始を除く毎日運行、8:00~17:00、午前 2 往復、午後 2 往復)
- ・ 平成 12 年 4 月 1 日から昼・夕便を追加し 1 日 5 往復に変更
- ・ 平成 12 年 8 月 10 日、福祉バス利用促進協議会から提言書の提出
(人にやさしいバス車両の導入やルート、料金、ダイヤなどについて提言)
- ・ 平成 12 年 12 月 1 日からルート変更。バスロケーションシステムの実験開始
(アイモール・イオン三好店、みよし市役所バス停を追加)
- ・ 平成 12 年 12 月新車両のバスデザイン決定(「くろまつくん」「さつきちゃん」の愛称をイメージ化)
- ・ 平成 13 年 4 月 28 日から新病院の竣工とあわせ本格運行を開始
(小型ノンステップバスの導入。新病院へのルート変更、運行本数を 2 往復追加し 6 往復に変更、さらに通年無休運行開始)
- ・ 平成 13 年 10 月から利便性向上のため、バスロケーション案内システムを導入
- ・ 平成 15 年 10 月から乗合タクシーの試行運行を開始
- ・ 平成 16 年 10 月から運行拡大に伴いダイヤの全面改正。乗合タクシーの本格運行を開始
(各路線ともバスを 1 台ずつ増台し、運行本数を 11 往復に変更。名鉄バス「三好ヶ丘団地線」の廃止に伴い三好ヶ丘地域内への乗り入れ開始)

- ・ 平成 19 年 10 月から運行拡大のための社会実験を実施
(始発、最終を一往復分増加することによる運行時間帯の拡大実験)
- ・ 平成 20 年 4 月から運行拡大に伴いダイヤの全面改正
(社会実験の結果を受け、運行本数を増やさずに運行時間帯を拡大)
- ・ 平成 24 年 4 月から、タクシー乗継の利用が多かった、豊田厚生病院とベイシア三好店をバス路線に組み入れるとともに、車両を 2 台増車して 6 台体制による各 25 便の運行とした。また、パソコンや携帯電話でバスの位置情報の確認ができる新バスロケーションシステムの運用を開始し、利用者の利便性を向上
- ・ 平成 25 年 10 月 1 日から運行経路の一部見直しによる運行時間の短縮と朝の通勤・通学利用者の利便性向上のため、早朝の第 1 便に限り市役所、保健センター、イオン、ベイシア、豊田厚生病院を通過する便を設定。利用者の少なかった福谷根浦バス停を乗合タクシー路線にする見直しを行った。
- ・ 平成 28 年 7 月 1 日から、図書館学習交流プラザ「サンライズ」の開館に合わせてバス停(乗り場)位置の見直しと路線の一部見直しを行い、利用者の利便性を向上

エ 対象

(ア) 対象者

高齢者や身体障がい者を含めた市民や市を訪れる方

高齢者や免許を持たない市民などの社会参加を促進するために「福祉バス」として運行を開始。現在ではサービスも拡大し、コミュニティバスとして運行。

ただし、日常生活の移動手段であり、通勤・通学を全て考慮するものではない。

(イ) 対象範囲

市内(南北方向の交通手段の確保)

- ・ 利用促進策として、隣接市のコミュニティバスとの接続を実施し、利便性を向上させた。

平成 20 年 9 月 16 日 明知下公民館バス停での“高岡ふれあいバス”(豊田市)との接続

平成 24 年 4 月 1 日 豊田厚生病院バス停での“とよたおいでんバス”(豊田市)との接続

オ 料金

(ア) 料金設定

1 乗車 100 円(回数券は 11 枚綴りで 1,000 円)

- ・ 1 コインで乗車可能という手軽さがあり、利用者アンケートでは 90%近い方が運賃に満足している。
- ・ 回数券については、三好ヶ丘を巡回する民間事業者が運行するループバスの回数券と相互利用が可能

(イ) 障がい者や高齢者等の料金設定

未就学児と介助者のみ無料

無料となる介助者とは、自分ひとりではバスの乗降が困難な車イス利用者などの介助者

カ 現在のバスの運行状況

(ア) 運行ルート

市内を南北 2 路線で結びシャトル方式で運行

(交流路線) くらまつくん

黒笹駅～三好ヶ丘駅～福谷～(新屋経由)～三好～打越～明知下公民館

(生活路線) さつきちゃん

黒笹駅～三好ヶ丘駅～福谷～(東山台経由)～三好～西一色～福田児童館

(イ) 運行日および運行時間

毎日運行（年中無休）

運行時間：午前 6 時 44 分から午後 9 時 5 分まで

(ウ) 運行事業者

愛知つばめ交通株式会社

(エ) 運行本数

両路線ともに 1 日あたり 25 便

(オ) バス停設置の間隔

バス利便地域を基本的に 300~500m（徒歩 5~10 分）の範囲に設定し、この範囲内にバス停を設置した。

キ これまでのバス関連設備費用

《平成 13 年度本格運行開始時》

日野小型ノンステップバス 2 台購入（定員 35 人、座席数 16 席）：35,175 千円

バス停整備（102 基）：2,486 千円

バスロケーションシステム（システム本体、電子バス停 4 基、通信機器）：7,980 千円

《平成 16 年度運行拡大時》

同型バス 2 台購入：36,015 千円

バス停整備（標識型 10 基、既存設備利用型 6 箇所）：339 千円

《平成 20 年度》

日野小型ノンステップバス 2 台更新（定員 36 人、座席数 11 席）：38,064 千円

《平成 22 年度》

日野小型ノンステップバス 2 台更新（定員 36 人、座席数 11 席）：38,534 千円

ドライブレコーダー設置（車載用 4 組、管理・解析ソフト 1 式）：1,743 千円

《平成 23 年度》

日野小型ノンステップバス 2 台購入（定員 36 人、座席数 11 席、ドライブレコーダー搭載）
：39,093 千円

バスロケーションシステム：2,919 千円

《平成 27 年度》

日野小型ノンステップバス 2 台更新（定員 36 人、座席数 11 席、ドライブレコーダー搭載）
：39,091 千円

《平成 28 年度》

日野小型ノンステップバス 2 台更新（定員 36 人、座席数 11 席、ドライブレコーダー搭載）
：39,677 千円

ク 今後検討すべき課題

(ア) 利用者の利便性の向上のため、他市町のコミュニティバスの運行路線の接続

日進市の“くるりんバス”や東郷町“じゅんかい君”などとの接続の検討を行う。

(イ) 運転免許証の自主返納者への支援

さんさんバスの回数券を配布するなど、自主返納者に対する支援策の検討を行う。

(ウ) 利用者の増加に伴うさんさんバスの増便

年々利用者が増加することに伴い、積み残しが発生することが懸念される。この対策としての増便（増車）の検討を行う。

(2) 乗合タクシー

ア 乗合タクシー運行の背景・経緯

さんさんバスの運行開始後、利用者は徐々に増え続け、多くの市民の足として定着してきた。しかし、効率的な運行（経費の抑制や路線を延伸することによる運行時間）を確保しながら現行の2路線で市域の大部分をカバー（人口カバー率でおよそ96%）するため、一部の地域ではサービスが限られていた。

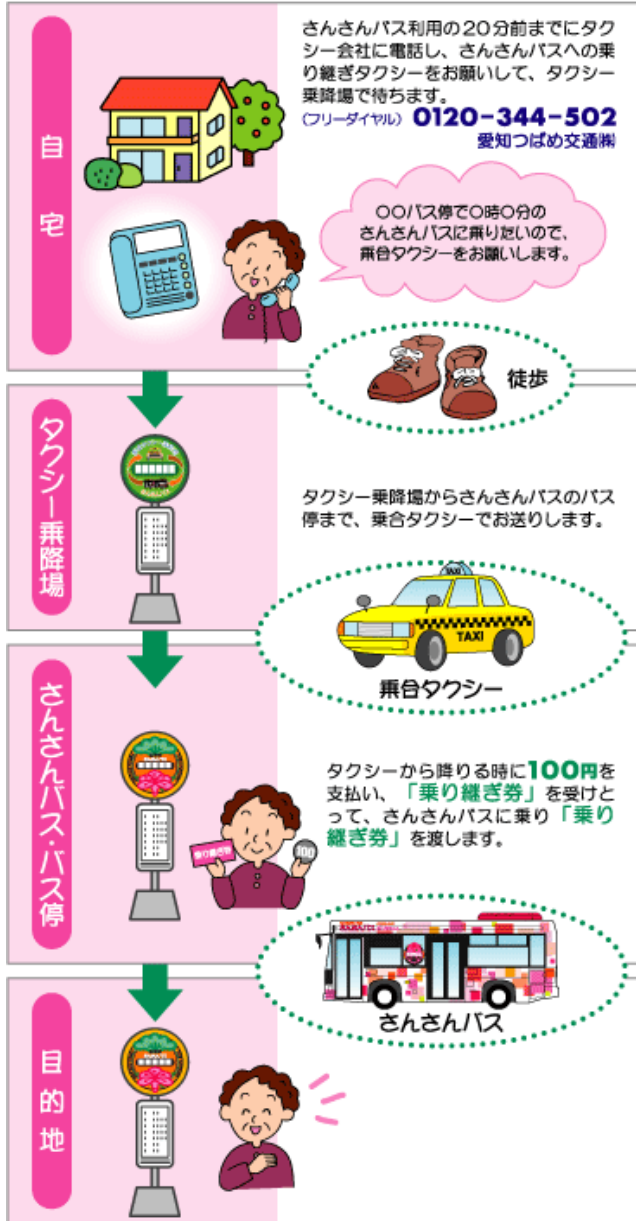
そこで、バス停から半径500mのバス利便地域から外れる交通不便地区においても、さんさんバスの利用ができるよう、バスと連携する乗合タクシーの運行実験を平成14年度に2ヶ月間実施した。その調査結果を基に平成15年に半年間の試行運行後、平成16年10月より本格運行を開始した。

- ・ 平成14年11月1日から12月31日まで実験運行を実施
- ・ 平成15年10月1日から平成16年3月30日まで試行運行を実施
- ・ 平成16年10月1日から本格運行を開始
- ・ 平成19年9月から乗合タクシー「ベイシア三好店」乗降場を追加
- ・ 平成21年4月から乗合タクシー「浄水駅」「豊田厚生病院」「やすらぎ霊園」乗降場を浄水地区への交通需要調査のために追加
- ・ 平成24年4月から特に利用が多かった「豊田厚生病院」と「ベイシア三好店」については、バス路線に組み入れることによりタクシー乗降場を廃止。さらに、交通不便地区解消のため、筋生地区に2か所、打越地区には3か所のタクシー乗降場新設
- ・ バス路線の効率性を高めるため、比較的利用者が少ない「根浦」と「東名三好」をタクシー乗降所とした。
- ・ 平成28年7月1日から乗合タクシー「三好下地区」乗降場を追加

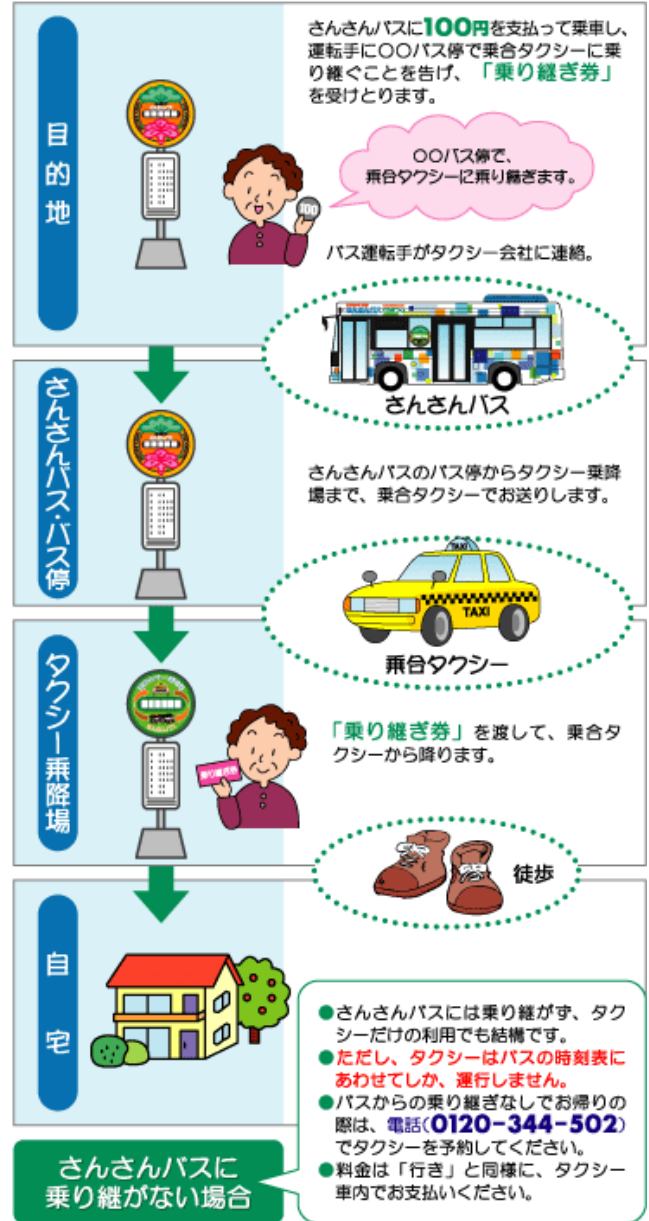
ア 乗合タクシーの利用方法

さんさんバス「乗合タクシーサービス」のしくみ

行き



帰り



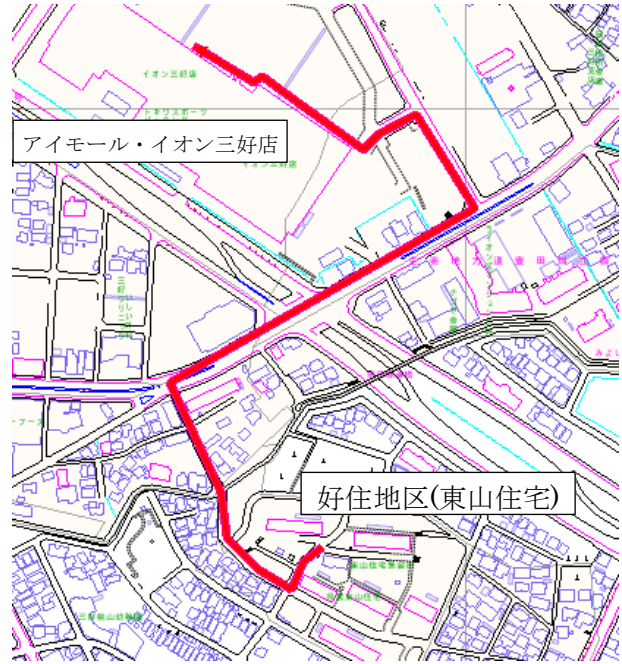
協議事項 1 乗合タクシー乗降場の新設について

「アイモール・イオン三好店バス停」から「好住地区」(東山住宅)間の乗合タクシー運行区間の新設

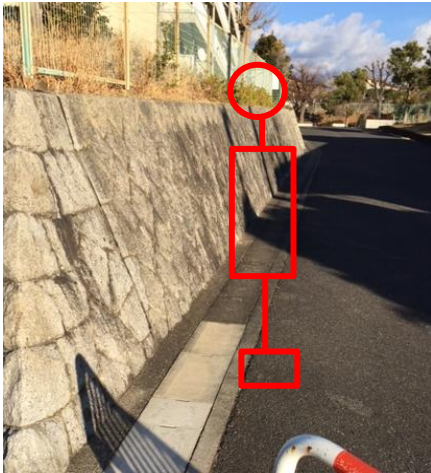
- ・ 路線 乗合タクシー
- ・ 乗合タクシー乗降場 新設 1 か所
- ・ 変更予定年月日 平成 29 年 8 月 1 日

路線名	乗合タクシー 交流路線・生活路線 「アイモール・イオン三好店」バス停～ 「好住地区(新設)」 0.9km 新設
乗合タクシー乗降場	1 か所新設 好住地区(東山住宅)
車両	乗合タクシー
運賃	1 乗車 100 円

新設路線 



○乗合タクシー乗降場のイメージ



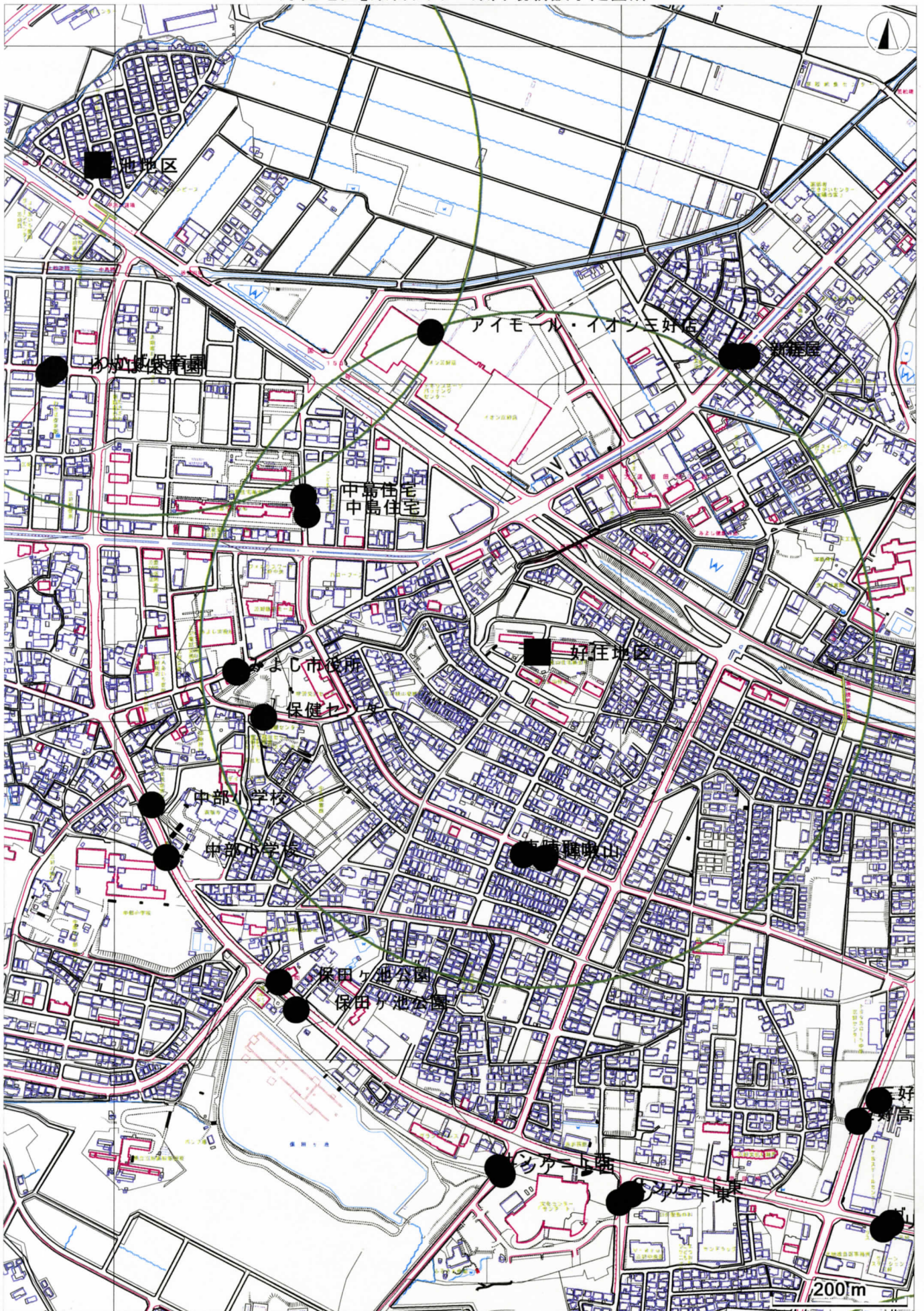
○事前確認事項

5 / 18	公安委員会	支障なし
5 / 26	地権者 (県)	支障なし
5 / 1	好住行政区	支障なし

○運行開始までのスケジュール

- 5 月 地域公共交通会議 (本日)
- 7 月 1 日 広報掲載
- 8 月 1 日 運行開始予定

「好住地区」乗合タクシー乗降場新設予定箇所



協議事項 2 障がい者のさんさんバス運賃無料化等の要望について

平成 29 年 4 月 26 日 みよし市手をつなぐ親の会からさんさんバスに対する要望がありました。要望事項は以下の 2 点です。

(1) 障がい者（児）本人の無料化について

(回答内容)

さんさんバスの利用料金は、利用者から運行経費の一部を受益者負担をしていただく考えのもと、市民福祉の視点からその額は高齢者や障がい者にも利用しやすいようにと、1 回 100 円に低く設定していますので、すべての利用者に負担していただきたいです。

(2) 福祉事業所及び三好特別支援学校に安全に通うことができるバス停の設置について

(回答内容)

三好特別支援学校周辺には「さんさんバス」のバス停がありませんので、現在は、乗合タクシーでの乗り継ぎにより、登下校されているということです。

バスの利用を希望される全ての施設周辺にバス停を設置することができれば良いと思いますが、バスの台数も限られており、利用者の数やバスの利用状況等により、バス路線・バス停の設置場所等が決められています。今のところ、特別支援学校周辺へのバス停設置は厳しいです。

また、福祉事業所への通所につきましては、主な事業所は、さんさんバスのバス停から徒歩圏内と認識していますが、もし、不便な箇所があれば、教えていただければと思います。

【参考】

平成 26 年度さんさんバス路線フォローアップ調査 利用者意識調査（アンケート調査）から
調査日：平成 26 年 10 月 19 日（日）、10 月 21 日（火）

回答数：259 部

設問 3-1 「路線の改善」について

単位：人

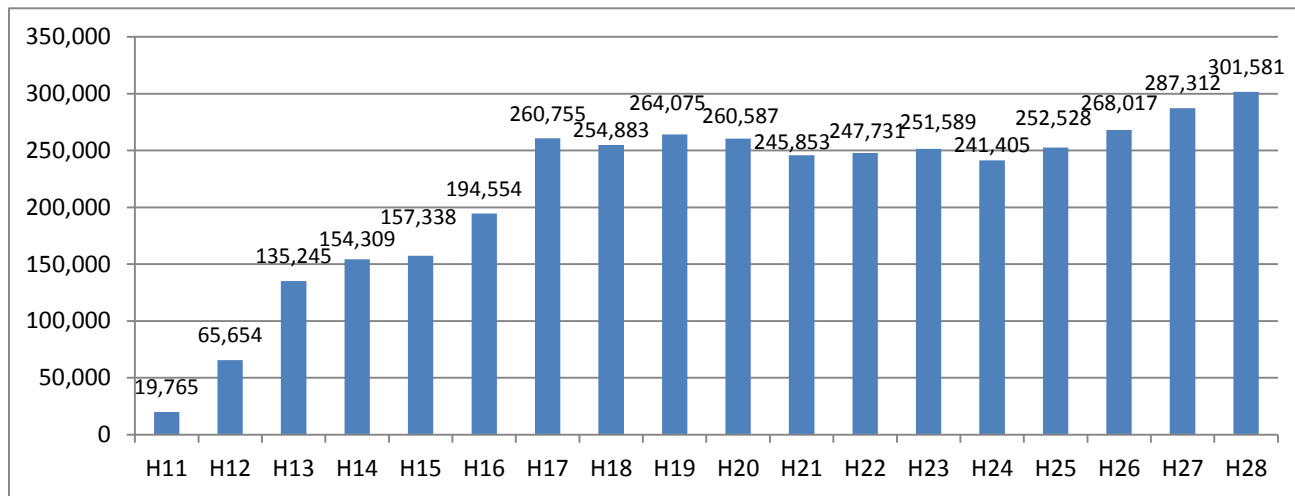
現状のままで良い	148
料金が高くなってもよいので、所要時間を短縮するような改善	21
料金が高くなってもよいので、本数を増やすような改善	31
乗換えが多くなってもよいので、本数を増やすような改善	13
運行本数が少なくなってもよいので、所要時間を短縮するような改善	6
その他	16
未回答	24

平成28年度さんさんバス実績報告

(1) さんさんバスの利用状況

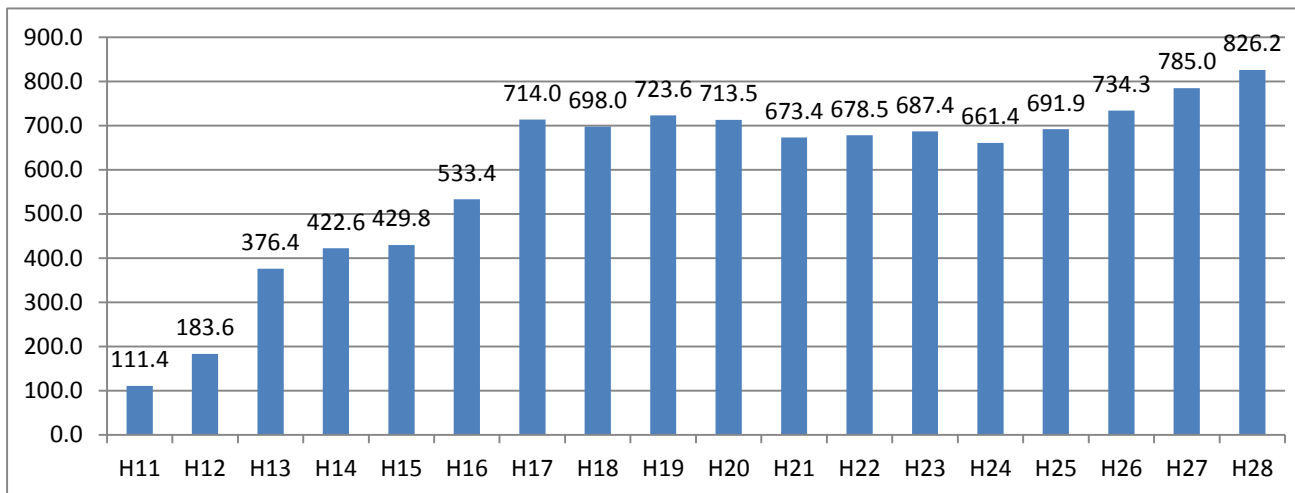
ア 年間利用者数

単位(人)



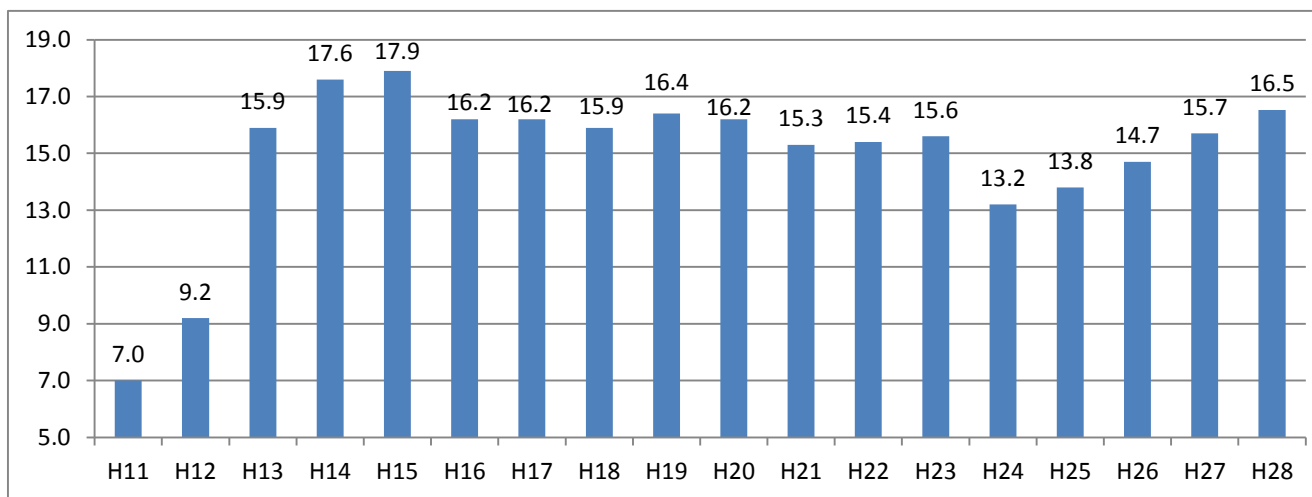
イ 1日平均利用者数

単位(人)



ウ 1便平均利用者数

単位(人)

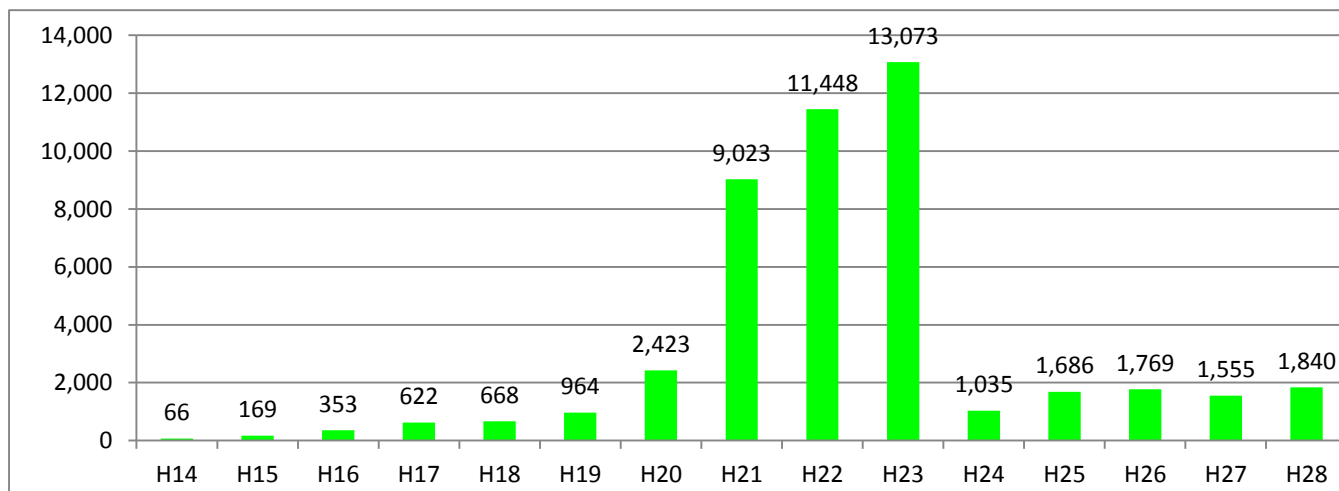


※ 平成11年度については半年間の運行

(2) 乗合タクシーの利用状況

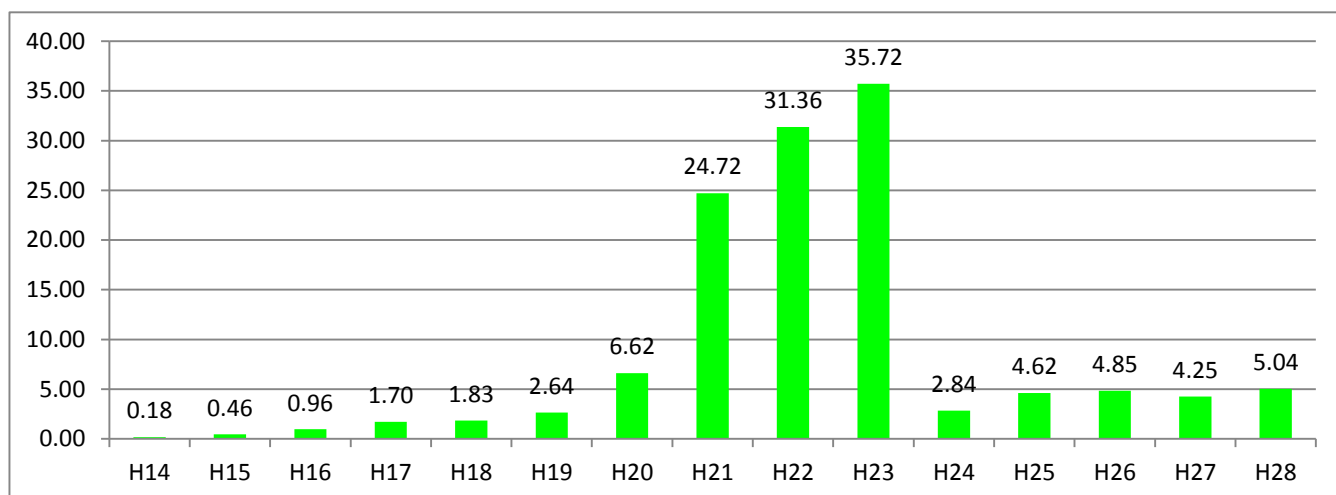
ア 年間利用者数

単位(人)



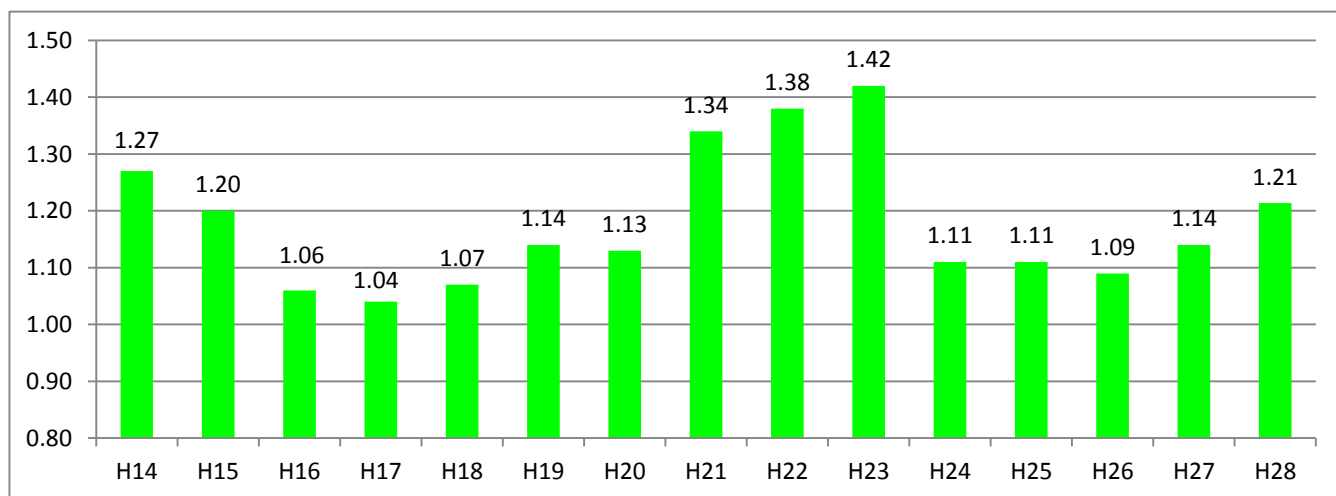
イ 1日平均利用者数

単位(人)



ウ 1台あたり乗車人数

単位(人)



(3) 運行経費について

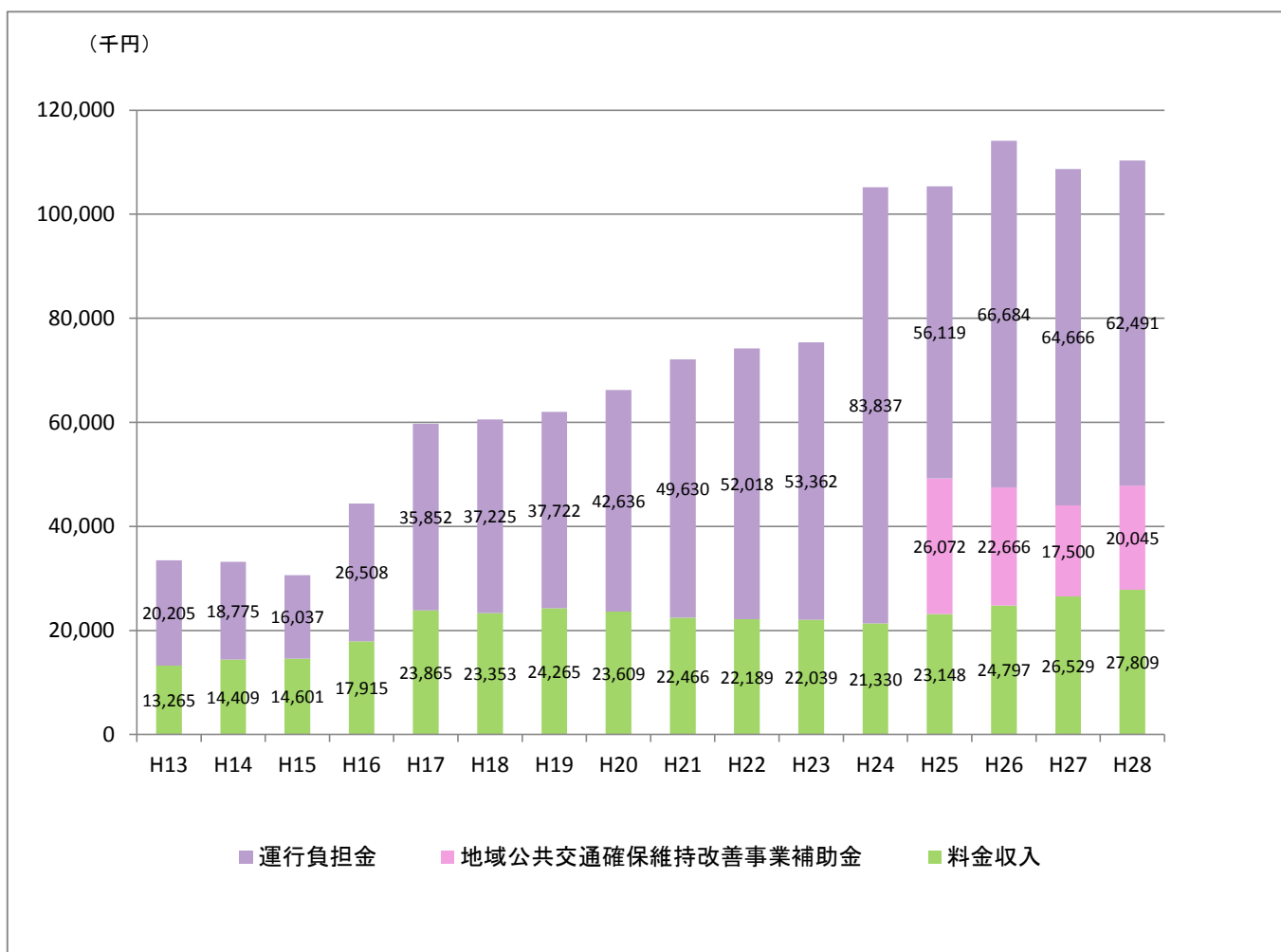
① 運行経費の推移

単位(千円)

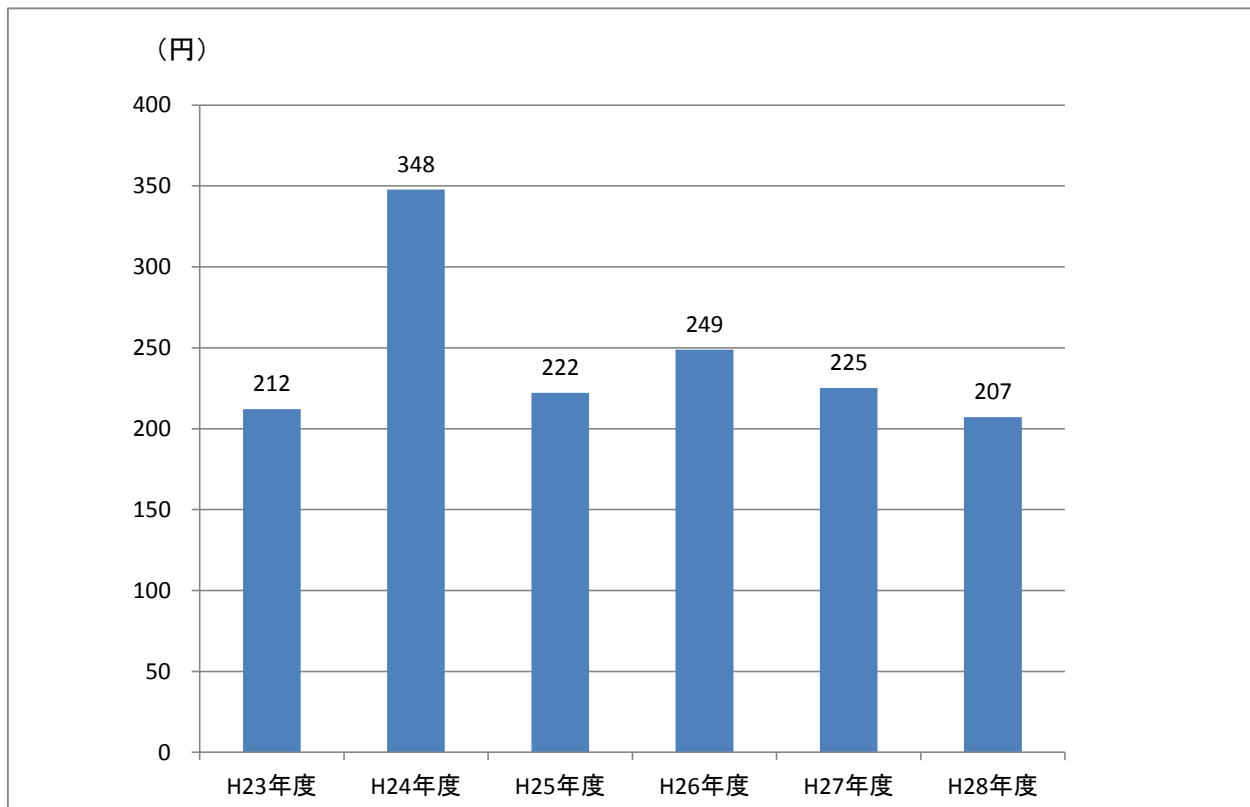
	H13	H14	H15	H16	H17	H18	H19	H20	H21	H22	H23	H24	H25	H26	H27	H28
運行経費	33,470	33,184	30,638	44,423	59,717	60,578	61,987	66,245	72,096	74,207	75,401	105,167	105,339	114,147	108,695	110,345
(乗合タクシー)		(14)	(40)	(95)	(173)	(178)	(236)	(613)	(2,340)	(2,886)	(3,244)	(266)	(432)	(462)	(390)	(432)
料金収入	13,265	14,409	14,601	17,915	23,865	23,353	24,265	23,609	22,466	22,189	22,039	21,330	23,148	24,797	26,529	27,809
補助金 ※													26,072	22,666	17,500	20,045
運行負担金	20,205	18,775	16,037	26,508	35,852	37,225	37,722	42,636	49,630	52,018	53,362	83,837	56,119	66,684	64,666	62,491

()は乗合タクシーで内数を表す

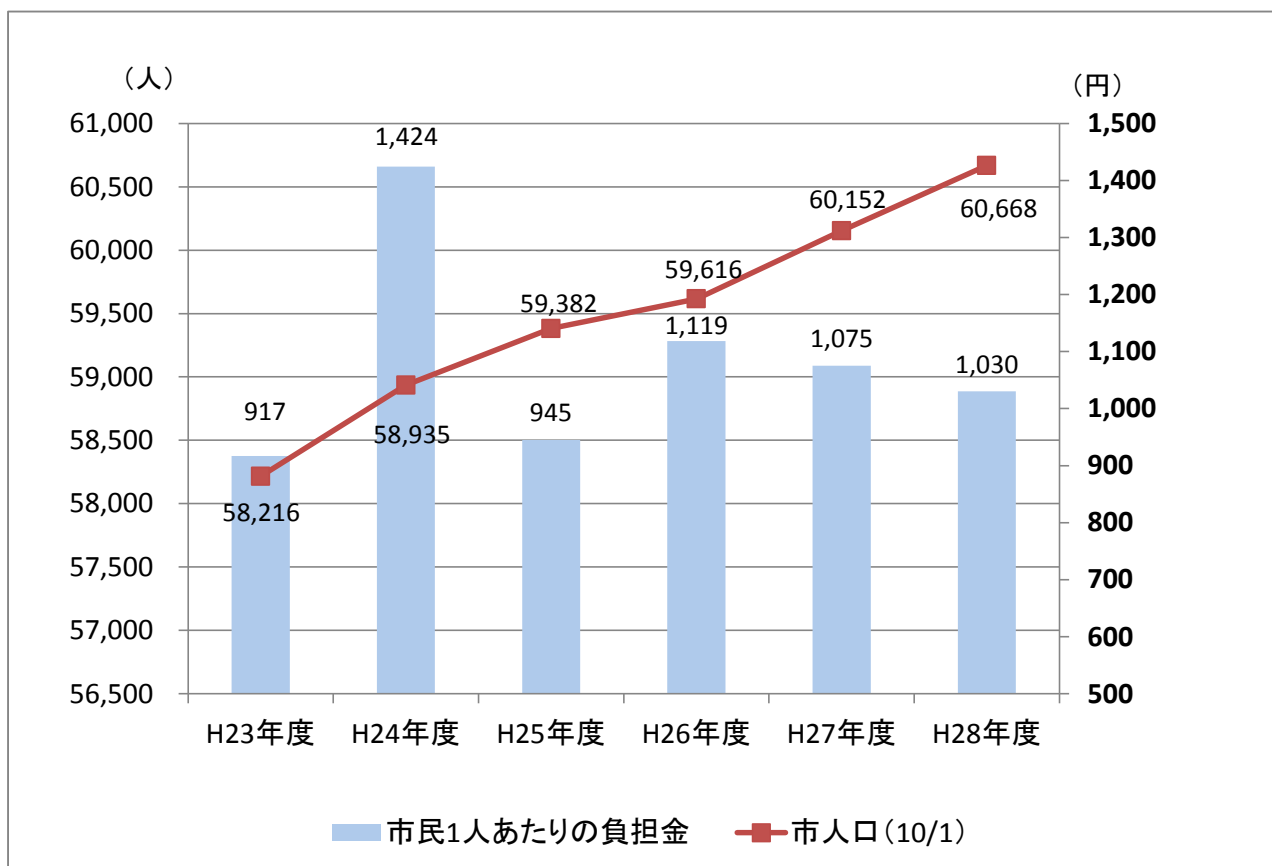
※補助金は、地域公共交通確保維持改善事業補助金の略



② 利用者1人あたり市負担分の推移



③ 市民1人あたり市負担分の推移



※人口は各年10月1日時点の数値を利用

近隣市町における自主運行バス等の市民1人あたりの負担額

市町	運行方法	市町 実負担額 (千円)	人口 H27.1.1現在	1人あたり 市町負担額 (円)	1人あたり 市町負担額 計(円)
刈谷市	無償運行	218,001	148,669	1,466	1,577
	乗合バス補助	16,397	148,669	110	
豊田市	4条事業者委託	581,408	421,701	1,379	1,574
	79条登録	30,612	421,701	73	
	乗合バス補助	51,820	421,701	123	
知立市	4条事業者委託	88,376	70,555	1,253	1,253
尾張旭市	4条事業者委託	37,640	82,359	457	457
豊明市	4条事業者委託	47,397	68,530	692	692
日進市	4条事業者委託	137,492	86,962	1,581	1,581
長久手市	4条事業者委託	90,826	54,480	1,667	1,667
東郷町	79条登録	50,018	42,568	1,175	1,361
	乗合バス補助	7,928	42,568	186	
みよし市	4条事業者委託	64,666	59,748	1,082	1,082

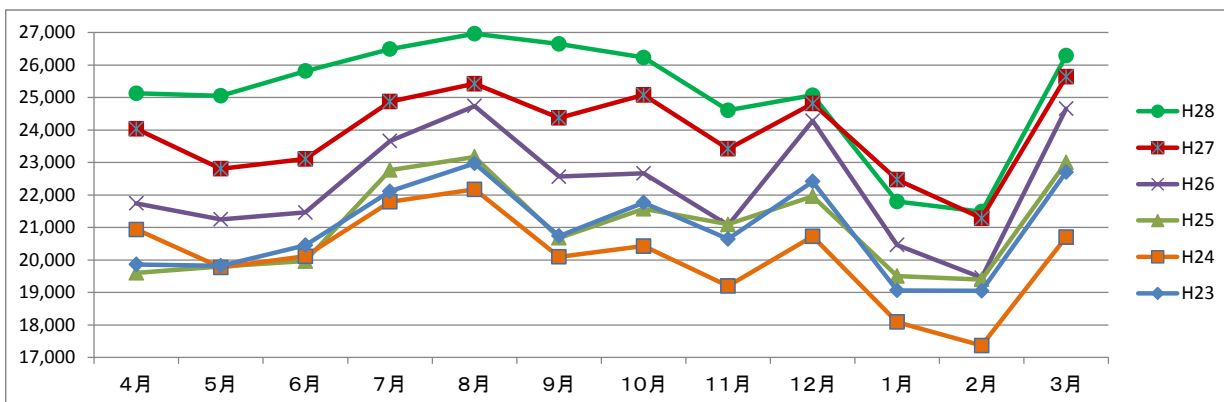
資料：平成27年度「市町村における自主運行バス等の運行状況」調査

(4) さんさんバスの月別利用状況

①月別利用者(総計)

単位(人)

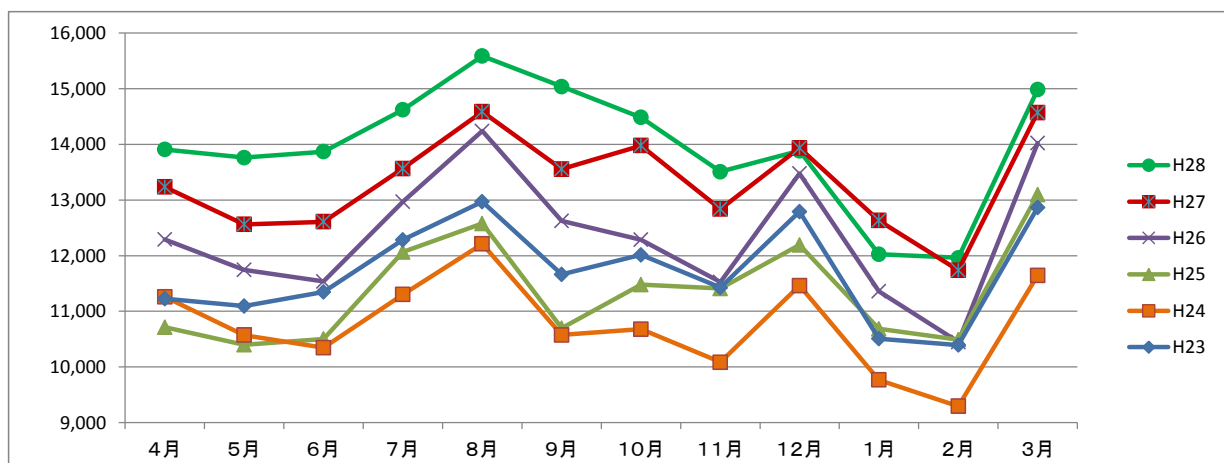
さんさんバス	4月	5月	6月	7月	8月	9月	10月	11月	12月	1月	2月	3月	1か月平均	年間合計
H28	25,132	25,055	25,814	26,492	26,959	26,650	26,228	24,608	25,067	21,796	21,488	26,292	25,132	301,581
H27	24,036	22,806	23,106	24,873	25,424	24,369	25,076	23,418	24,811	22,471	21,283	25,639	23,943	287,312
H26	21,745	21,248	21,464	23,664	24,740	22,564	22,663	21,069	24,284	20,464	19,452	24,660	22,335	268,017
H25	19,604	19,802	19,964	22,768	23,171	20,680	21,574	21,096	21,961	19,507	19,399	23,002	21,044	252,528
H24	20,940	19,769	20,116	21,790	22,171	20,099	20,428	19,203	20,725	18,091	17,369	20,704	20,117	241,405
H23	19,863	19,818	20,454	22,112	22,969	20,738	21,764	20,645	22,415	19,061	19,048	22,702	20,966	251,589



②月別利用者(くろまつくん)

単位(人)

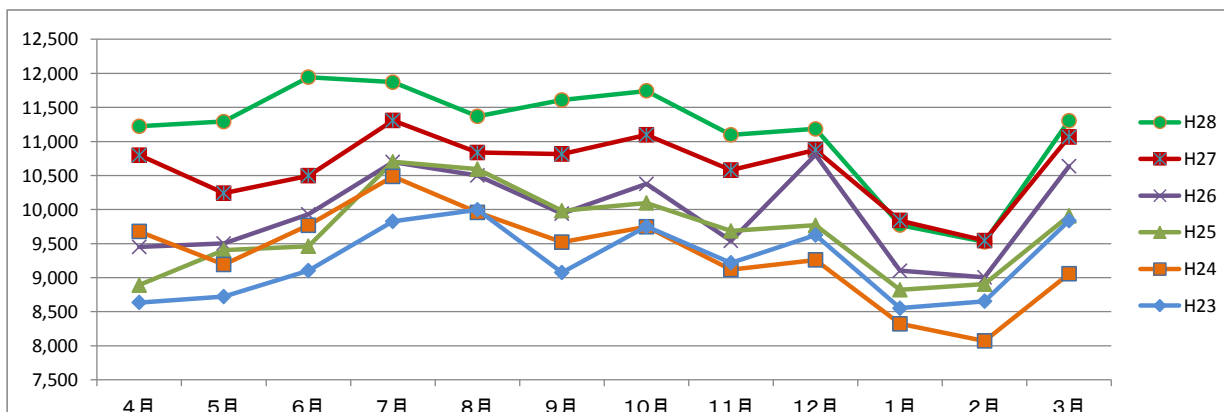
くろまつくん	4月	5月	6月	7月	8月	9月	10月	11月	12月	1月	2月	3月	1か月平均	年間合計
H28	13,910	13,763	13,869	14,621	15,589	15,040	14,485	13,509	13,883	12,024	11,962	14,986	13,970	167,641
H27	13,237	12,564	12,610	13,566	14,588	13,555	13,979	12,839	13,935	12,632	11,739	14,572	13,318	159,816
H26	12,294	11,747	11,535	12,968	14,239	12,625	12,286	11,528	13,479	11,362	10,448	14,022	12,378	148,533
H25	10,714	10,399	10,504	12,065	12,576	10,697	11,478	11,411	12,191	10,685	10,493	13,095	11,359	136,308
H24	11,261	10,574	10,346	11,304	12,213	10,576	10,679	10,086	11,464	9,768	9,297	11,647	10,768	129,215
H23	11,227	11,096	11,350	12,285	12,970	11,663	12,013	11,428	12,789	10,509	10,395	12,865	11,716	140,590



③月別利用者(さつきちゃん)

単位(人)

さつきちゃん	4月	5月	6月	7月	8月	9月	10月	11月	12月	1月	2月	3月	1か月平均	年間合計
H28	11,222	11,292	11,945	11,871	11,370	11,610	11,743	11,099	11,184	9,772	9,526	11,306	11,162	133,940
H27	10,799	10,242	10,496	11,307	10,836	10,814	11,097	10,579	10,876	9,839	9,544	11,067	10,625	127,496
H26	9,451	9,501	9,929	10,696	10,501	9,939	10,377	9,541	10,805	9,102	9,004	10,638	9,957	119,484
H25	8,890	9,403	9,460	10,703	10,595	9,983	10,096	9,685	9,770	8,822	8,906	9,907	9,685	116,220
H24	9,679	9,195	9,770	10,486	9,958	9,523	9,749	9,117	9,261	8,323	8,072	9,057	9,349	112,190
H23	8,636	8,722	9,104	9,827	9,999	9,075	9,751	9,217	9,626	8,552	8,653	9,837	9,250	110,999

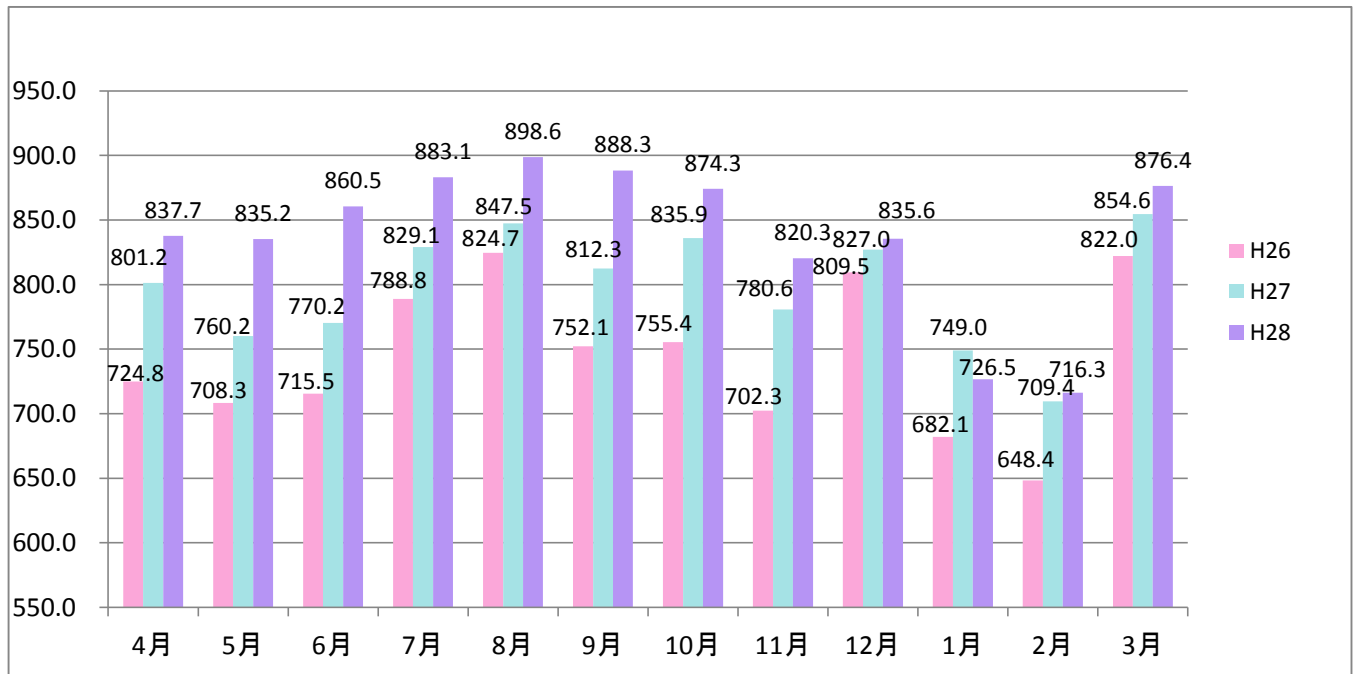


(5) 過去3年間の月別利用状況の比較

① 1日平均利用者数(総計)

単位(人)

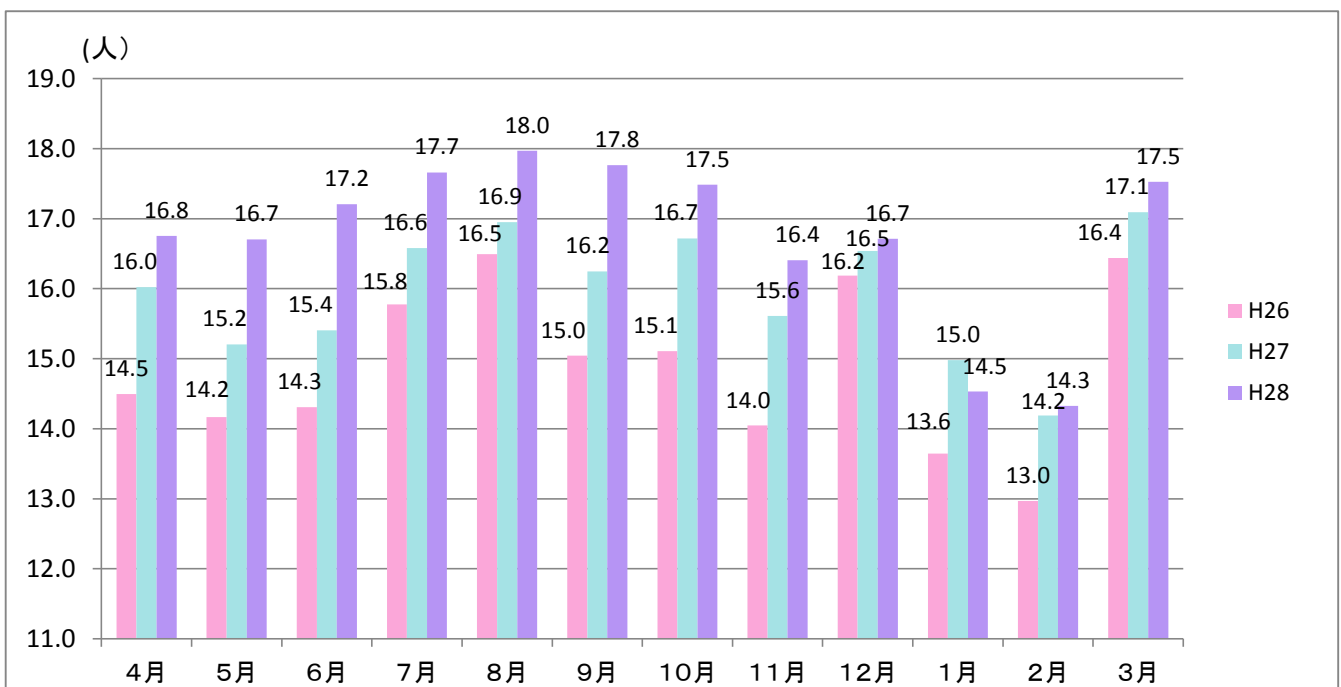
	4月	5月	6月	7月	8月	9月	10月	11月	12月	1月	2月	3月	平均
H28	837.7	835.2	860.5	883.1	898.6	888.3	874.3	820.3	835.6	726.5	716.3	876.4	837.7
H27	801.2	760.2	770.2	829.1	847.5	812.3	835.9	780.6	827.0	749.0	709.4	854.6	798.1
H26	724.8	708.3	715.5	788.8	824.7	752.1	755.4	702.3	809.5	682.1	648.4	822.0	744.5



② 1便平均利用者数(総計)

単位(人)

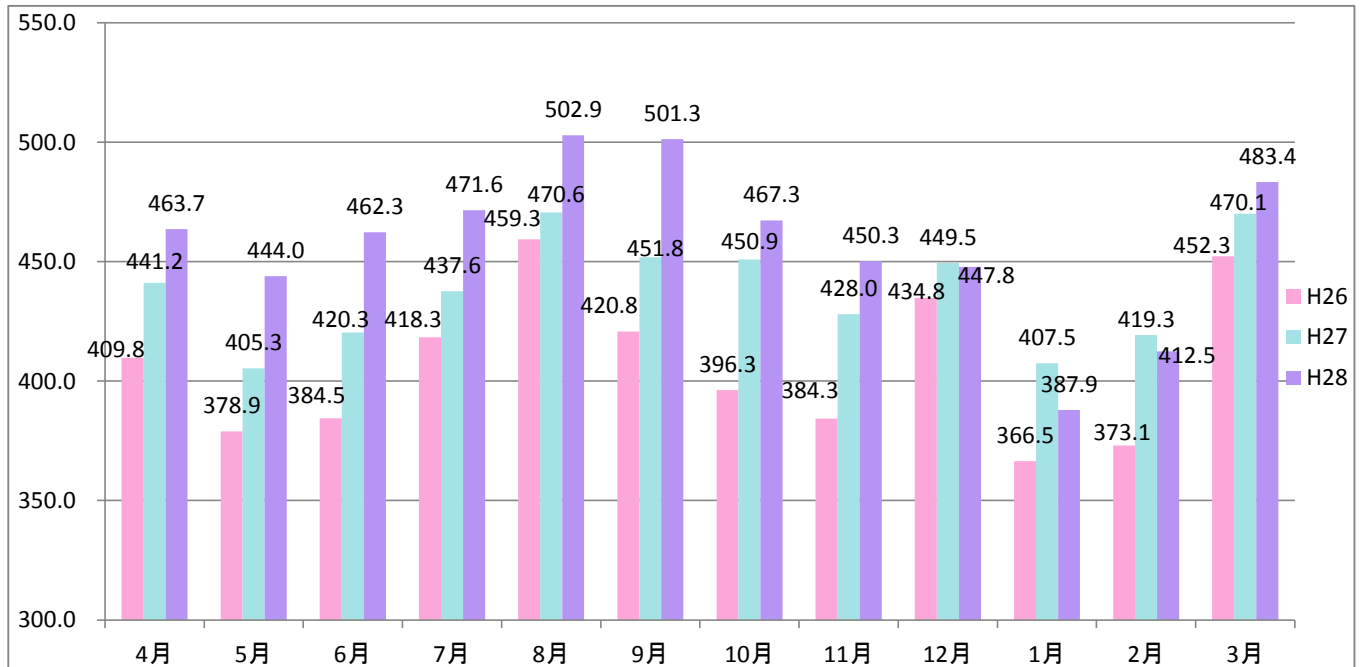
	4月	5月	6月	7月	8月	9月	10月	11月	12月	1月	2月	3月	平均
H28	16.8	16.7	17.2	17.7	18.0	17.8	17.5	16.4	16.7	14.5	14.3	17.5	16.8
H27	16.0	15.2	15.4	16.6	16.9	16.2	16.7	15.6	16.5	15.0	14.2	17.1	16.0
H26	14.5	14.2	14.3	15.8	16.5	15.0	15.1	14.0	16.2	13.6	13.0	16.4	14.9



③ 1日平均利用者数(くろまつくん)

単位(人)

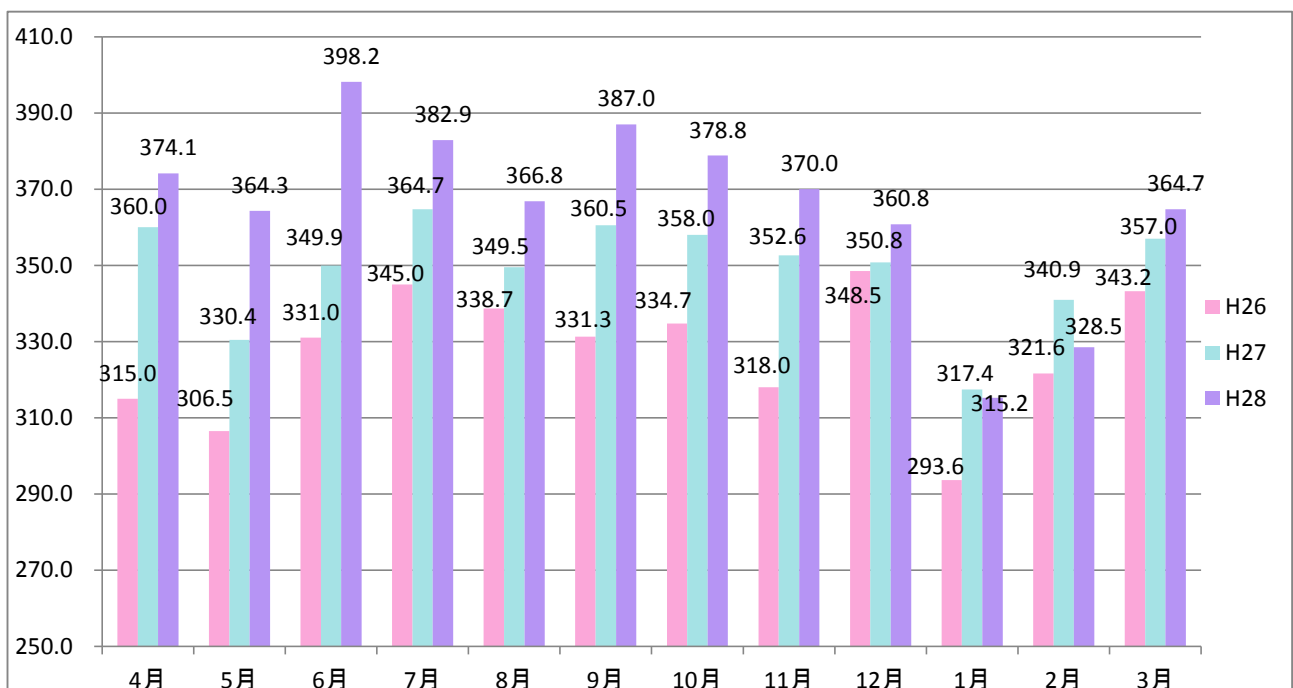
	4月	5月	6月	7月	8月	9月	10月	11月	12月	1月	2月	3月	平均
H28	463.7	444.0	462.3	471.6	502.9	501.3	467.3	450.3	447.8	387.9	412.5	483.4	457.9
H27	441.2	405.3	420.3	437.6	470.6	451.8	450.9	428.0	449.5	407.5	419.3	470.1	437.7
H26	409.8	378.9	384.5	418.3	459.3	420.8	396.3	384.3	434.8	366.5	373.1	452.3	406.6



④ 1日平均利用者数(さつきちゃん)

単位(人)

	4月	5月	6月	7月	8月	9月	10月	11月	12月	1月	2月	3月	平均
H28	374.1	364.3	398.2	382.9	366.8	387.0	378.8	370.0	360.8	315.2	328.5	364.7	365.9
H27	360.0	330.4	349.9	364.7	349.5	360.5	358.0	352.6	350.8	317.4	340.9	357.0	349.3
H26	315.0	306.5	331.0	345.0	338.7	331.3	334.7	318.0	348.5	293.6	321.6	343.2	327.3

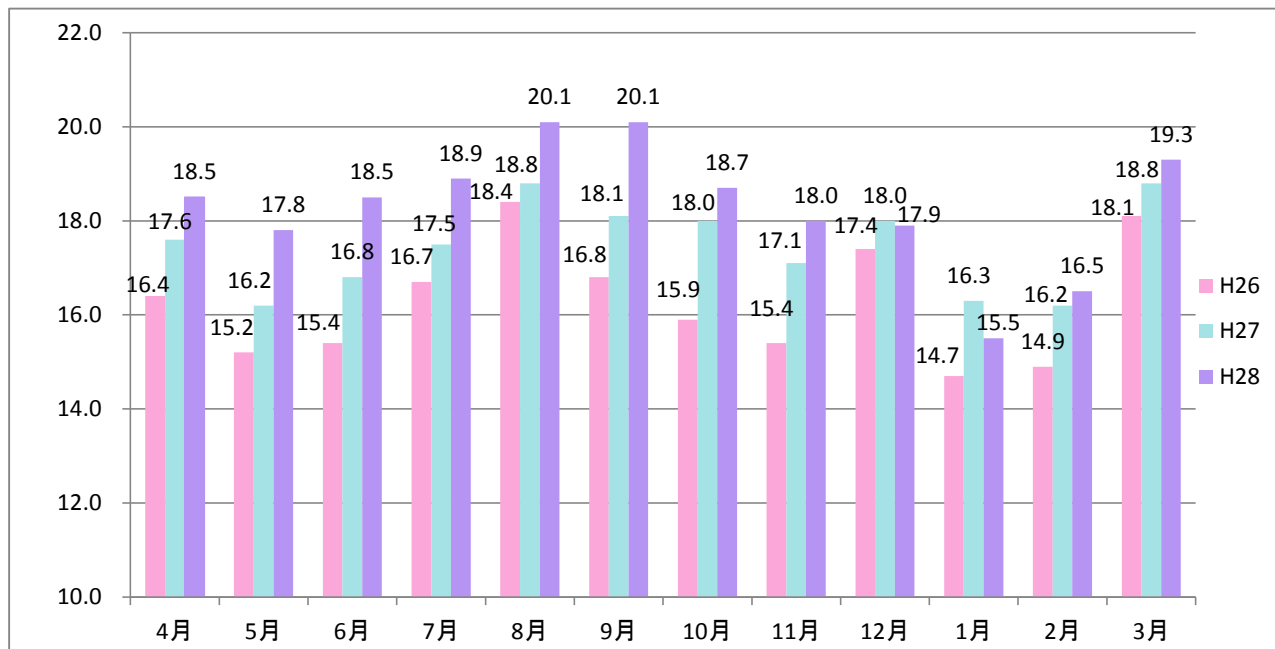


⑤ 路線別1便あたり平均利用者数

ア 交流路線(くろまつくん)

単位(人)

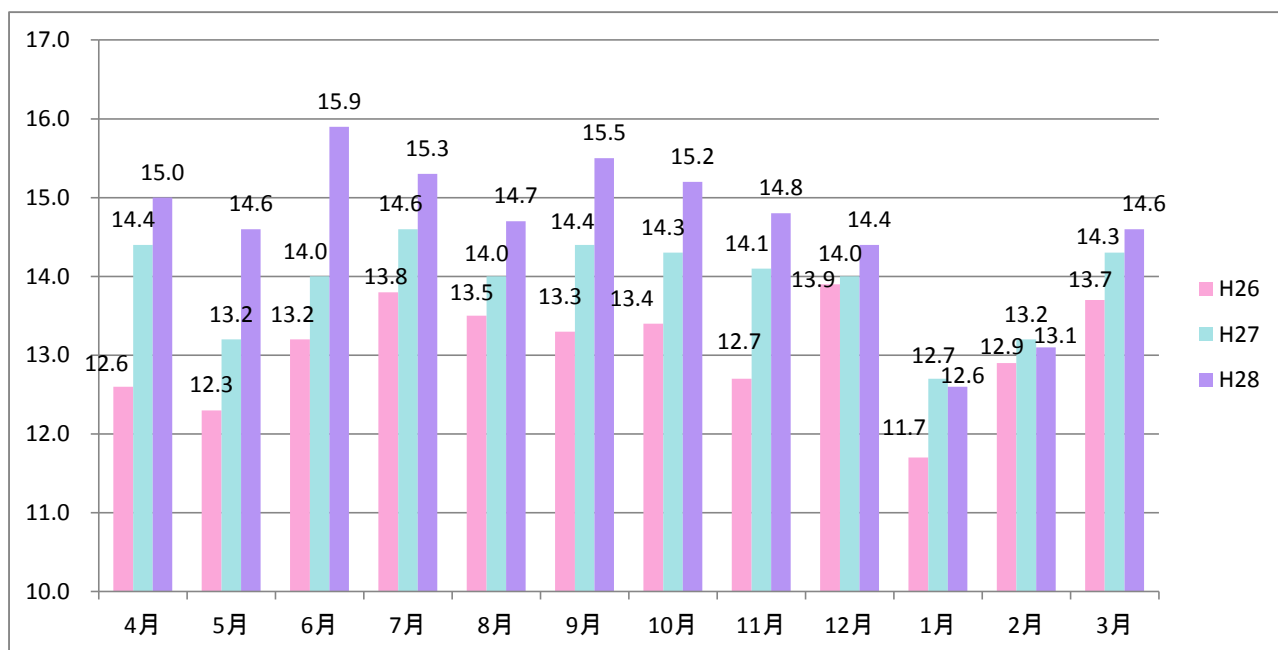
	4月	5月	6月	7月	8月	9月	10月	11月	12月	1月	2月	3月	平均
H28	18.5	17.8	18.5	18.9	20.1	20.1	18.7	18.0	17.9	15.5	16.5	19.3	18.3
H27	17.6	16.2	16.8	17.5	18.8	18.1	18.0	17.1	18.0	16.3	16.2	18.8	17.5
H26	16.4	15.2	15.4	16.7	18.4	16.8	15.9	15.4	17.4	14.7	14.9	18.1	16.3



イ 生活路線(さつきちゃん)

単位(人)

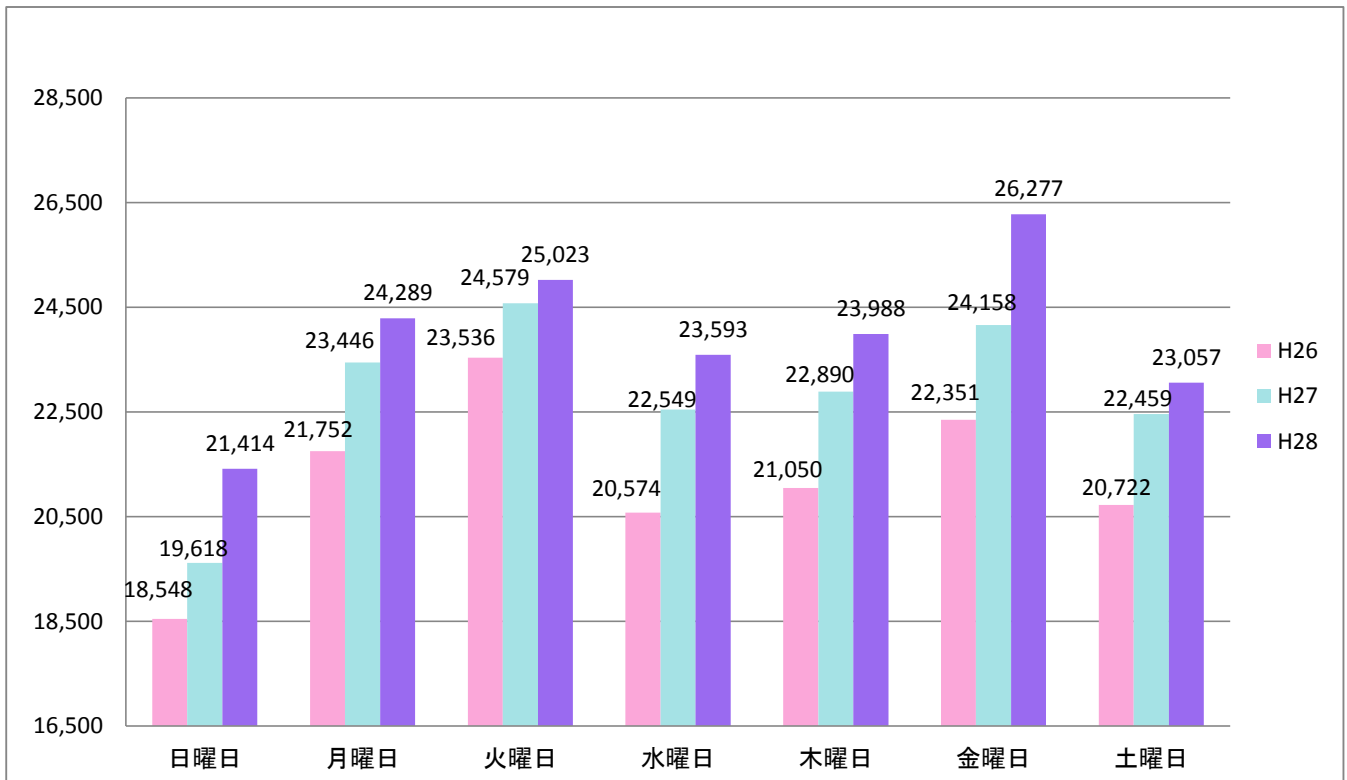
	4月	5月	6月	7月	8月	9月	10月	11月	12月	1月	2月	3月	平均
H28	15.0	14.6	15.9	15.3	14.7	15.5	15.2	14.8	14.4	12.6	13.1	14.6	14.6
H27	14.4	13.2	14.0	14.6	14.0	14.4	14.3	14.1	14.0	12.7	13.2	14.3	13.9
H26	12.6	12.3	13.2	13.8	13.5	13.3	13.4	12.7	13.9	11.7	12.9	13.7	13.1



(6) 曜日別路線別利用者数

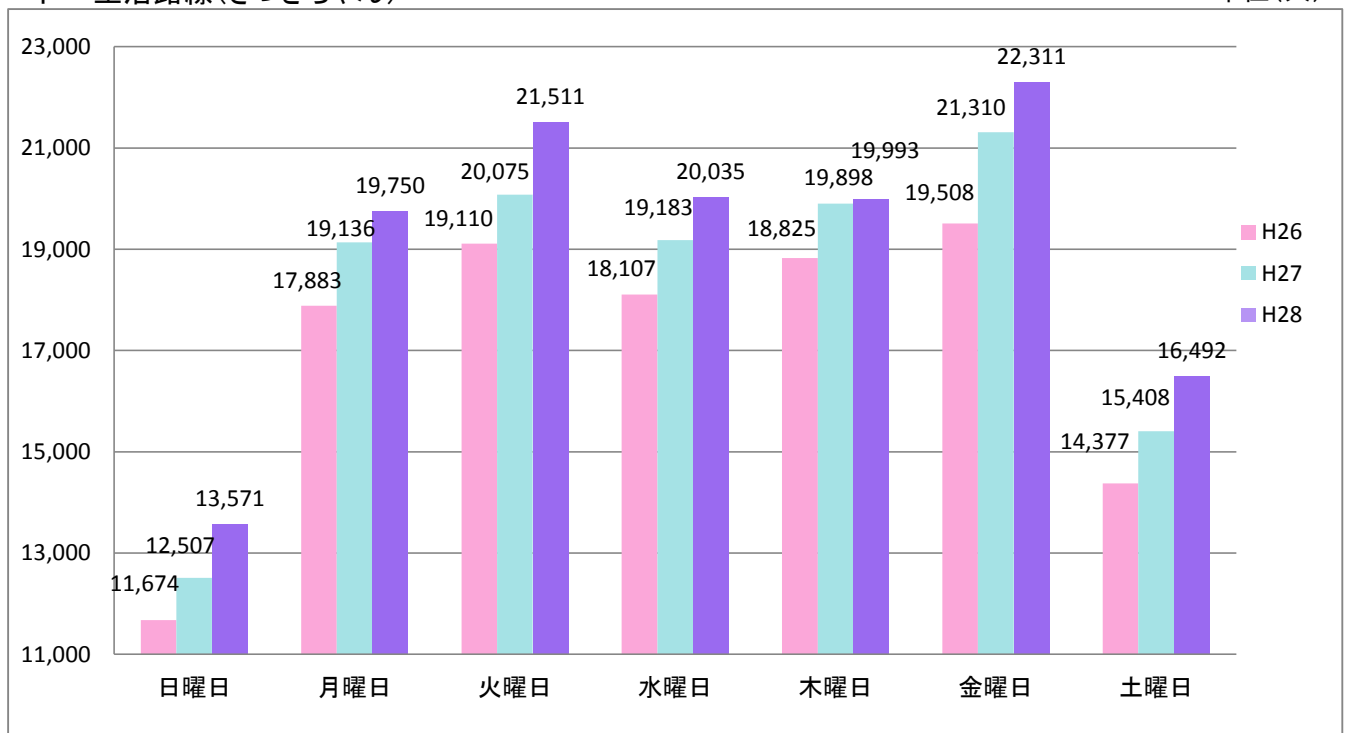
ア 交流路線(くろまつくん)

単位(人)



イ 生活路線(さつきちゃん)

単位(人)



(7) 平成28年度バス停別乗降者数

① 年間乗降者数合計人数(交流路線+生活路線)順

単位(人)

バス停	交流 路線	生活 路線	合計
アイモール・イオン三好店	68,804	32,763	101,567
豊田厚生病院	49,967	31,985	81,952
三好ヶ丘駅	19,275	18,806	38,081
ベイシア三好店	16,052	14,536	30,588
黒笹駅	14,457	12,129	26,586
みよし市民病院	7,007	10,755	17,762
旭4丁目	8,860	8,166	17,026
市役所西	7,061	6,404	13,465
旭3丁目	6,300	5,209	11,509
桜5丁目	5,780	5,190	10,970
三好丘小学校	5,599	5,185	10,784
中島住宅	7,068	3,374	10,442
みよし市役所	5,888	3,918	9,806
明知下公民館着	9,514		9,514
東山台		8,870	8,870
桜公園	4,902	3,880	8,782
三好丘緑	4,649	3,968	8,617
サンアート東	3,664	4,850	8,514
三好丘6丁目	5,171	3,267	8,438
福谷公民館	4,732	3,610	8,342
三好丘7丁目	4,328	3,373	7,701
福谷	4,428	2,532	6,960
東海学園大学西	2,801	4,107	6,908
三好高校		6,601	6,601
三好下児童館		6,055	6,055
新屋	6,045		6,045
緑丘公園	3,305	2,715	6,020
福田児童館		5,199	5,199
東海学園大学	2,743	2,429	5,172
サンアート西	2,259	2,868	5,127
福谷団地口	2,561	2,345	4,906
細口公園西	4,527		4,527
筋生新田	4,516		4,516
北部小学校	2,142	2,053	4,195
明知口	4,190		4,190

バス停	交流 路線	生活 路線	合計
東陣取山		4,131	4,131
筋生川岸当	4,090		4,090
保健センター	1,720	2,284	4,004
緑1丁目	2,090	1,679	3,769
打越	3,658		3,658
しおみの丘		3,464	3,464
西一色		3,367	3,367
黒笹研究所	3,252		3,252
保田ヶ池公園	2,944		2,944
黒笹公園	2,859		2,859
南筋生		2,585	2,585
新屋辻	2,506		2,506
荒池		2,493	2,493
筋生公民館		2,474	2,474
筋生住宅		2,413	2,413
わらび福祉園		2,223	2,223
中部小学校	2,117		2,117
三好池東		2,113	2,113
三好上児童館		2,093	2,093
グリーンステーション	2,000		2,000
打越公民館	1,996		1,996
わかば保育園		1,993	1,993
三好公園東		1,938	1,938
三好公園	1,839		1,839
なかよし保育園		1,534	1,534
明知保育園	1,419		1,419
東山いこいの家		1,355	1,355
明知上公民館	1,327		1,327
グリーンセンター		1,260	1,260
打越下	1,027		1,027
黒笹駅東		830	830
黒笹駅北	754		754
明知上	740		740
福田		509	509
南部コミュニティ	349		349

② 対前年度(前年度との比較)増加人数順

単位(人)

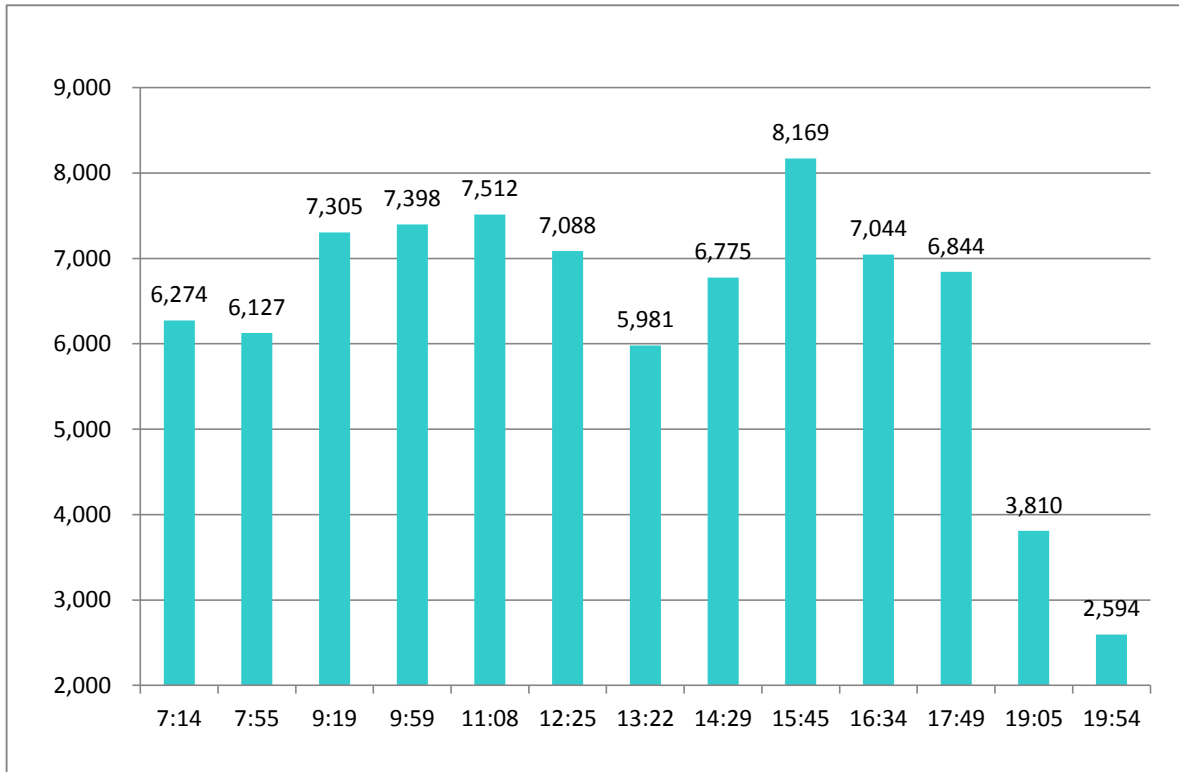
バス停	H28	H27	乗降者数 比較
豊田厚生病院	81,952	77,422	4,530
市役所西	13,465	8,767	4,698
アイモール・イオン三好店	101,567	98,375	3,192
みよし市役所	9,806	6,624	3,182
三好丘小学校	10,784	8,763	2,021
サンアート東	8,514	6,781	1,733
西一色	3,367	1,908	1,459
旭4丁目	17,026	15,593	1,433
三好ヶ丘駅	38,081	36,678	1,403
黒笹駅	26,586	25,341	1,245
中島住宅	10,442	9,277	1,165
わかば保育園	1,993	911	1,082
桜5丁目	10,970	9,978	992
ベイシア三好店	30,588	29,662	926
細口公園西	4,527	3,667	860
東海学園大学西	6,908	6,113	795
みよし市民病院	17,762	16,988	774
福田児童館	5,199	4,472	727
三好下児童館	6,055	5,444	611
旭3丁目	11,509	10,904	605
桜公園	8,782	8,204	578
打越公民館	1,996	1,446	550
福谷団地口	4,906	4,359	547
新屋	6,045	5,653	392
南筋生	2,585	2,200	385
なかよし保育園	1,534	1,193	341
わらび福祉園	2,223	1,916	307
北部小学校	4,195	3,890	305
荒池	2,493	2,190	303
明知口	4,190	3,963	227
黒笹公園	2,859	2,634	225
筋生公民館	2,474	2,254	220
打越下	1,027	821	206
しおみの丘	3,464	3,283	181
保田ヶ池公園	2,944	2,782	162

バス停	H28	H27	乗降者数 比較
筋生新田	4,516	4,384	132
新屋辻	2,506	2,374	132
三好公園	1,839	1,725	114
サンアート西	5,127	5,029	98
筋生住宅	2,413	2,373	40
緑1丁目	3,769	3,760	9
三好公園東	1,938	1,940	-2
明知保育園	1,419	1,421	-2
福田	509	524	-15
南部コミュニティ	349	370	-21
明知下公民館着	9,514	9,542	-28
グリーンセンター	1,260	1,305	-45
東山いこいの家	1,355	1,400	-45
三好丘6丁目	8,438	8,488	-50
福谷公民館	8,342	8,395	-53
福谷	6,960	7,020	-60
黒笹駅北	754	827	-73
東山台	8,870	8,950	-80
明知上	740	828	-88
グリーンステーション	2,000	2,103	-103
中部小学校	2,117	2,233	-116
三好上児童館	2,093	2,210	-117
打越	3,658	3,792	-134
三好池東	2,113	2,254	-141
黒笹研究所	3,252	3,399	-147
黒笹駅東	830	1,016	-186
東陣取山	4,131	4,356	-225
緑丘公園	6,020	6,341	-321
東海学園大学	5,172	5,551	-379
明知上公民館	1,327	1,726	-399
筋生川岸当	4,090	4,564	-474
三好丘緑	8,617	9,134	-517
三好高校	6,601	7,749	-1,148
三好丘7丁目	7,701	8,974	-1,273
保健センター	4,004	8,151	-4,147

(8) 路線別便別利用者数

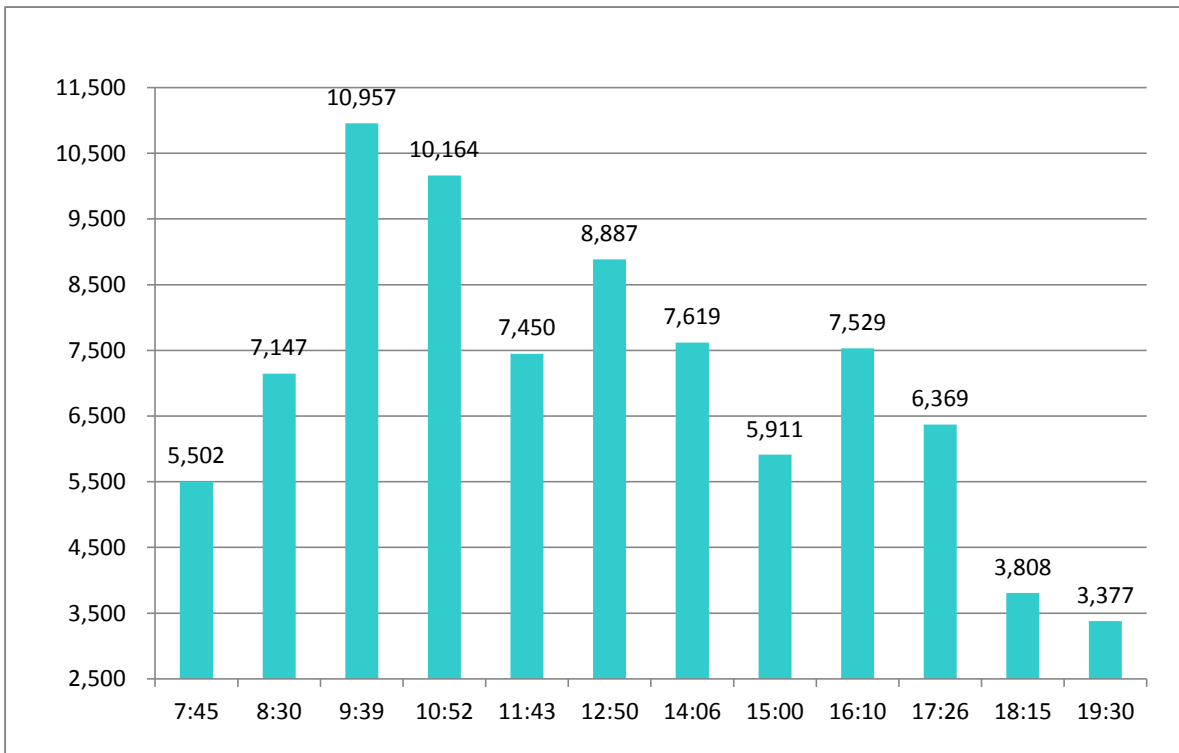
ア 交流路線 黒笹駅行き(くろまつくん)

単位(人)



イ 交流路線 明知下公民館行き(くろまつくん)

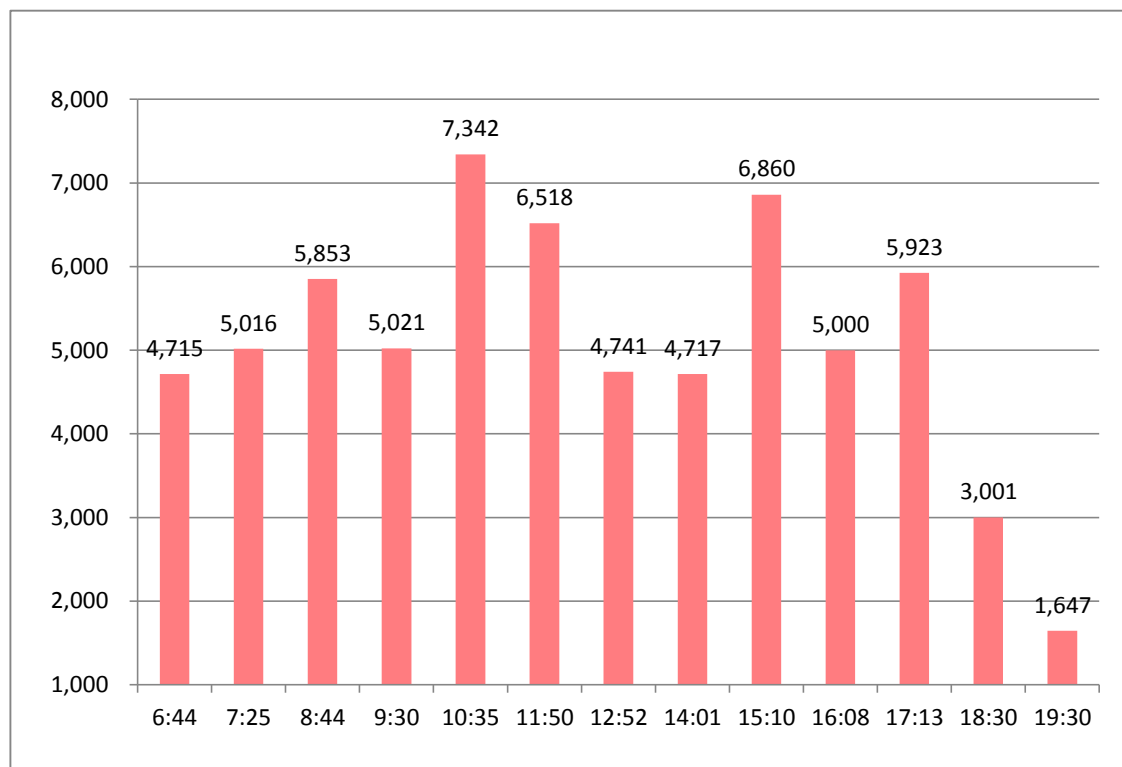
単位(人)



(8) 路線別便別利用者数のつづき

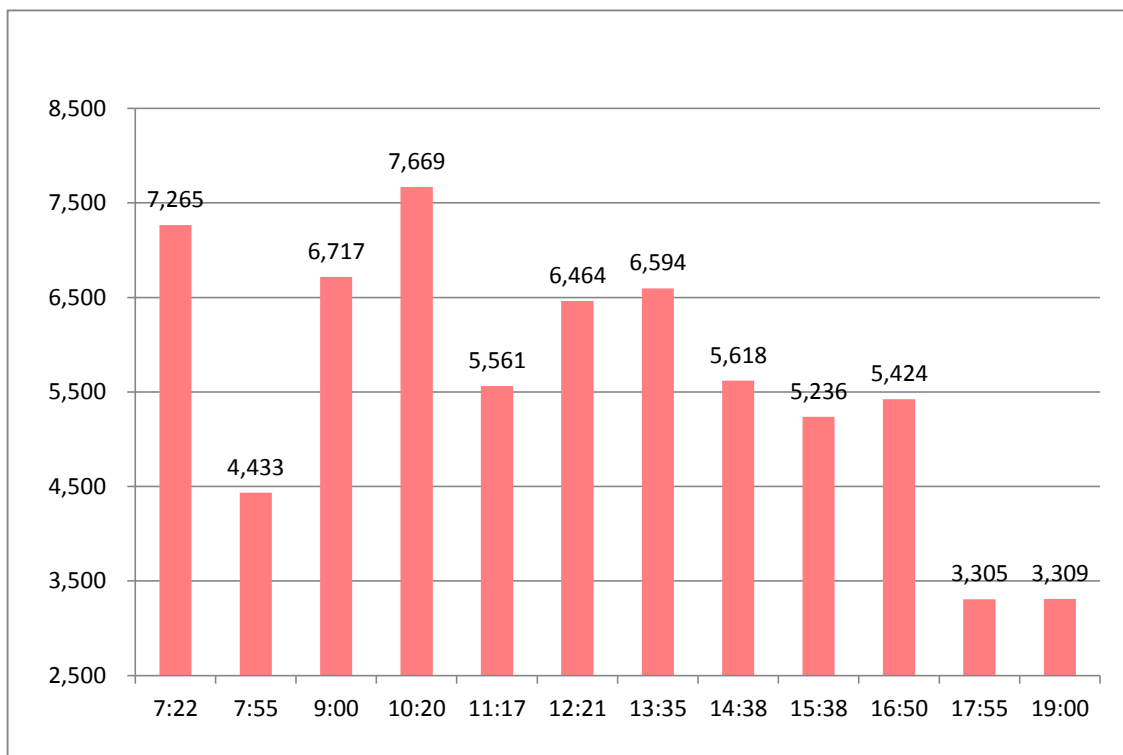
ウ 生活路線 黒笹駅行き(さつきちゃん)

単位(人)



エ 生活路線 福田児童館行き(さつきちゃん)

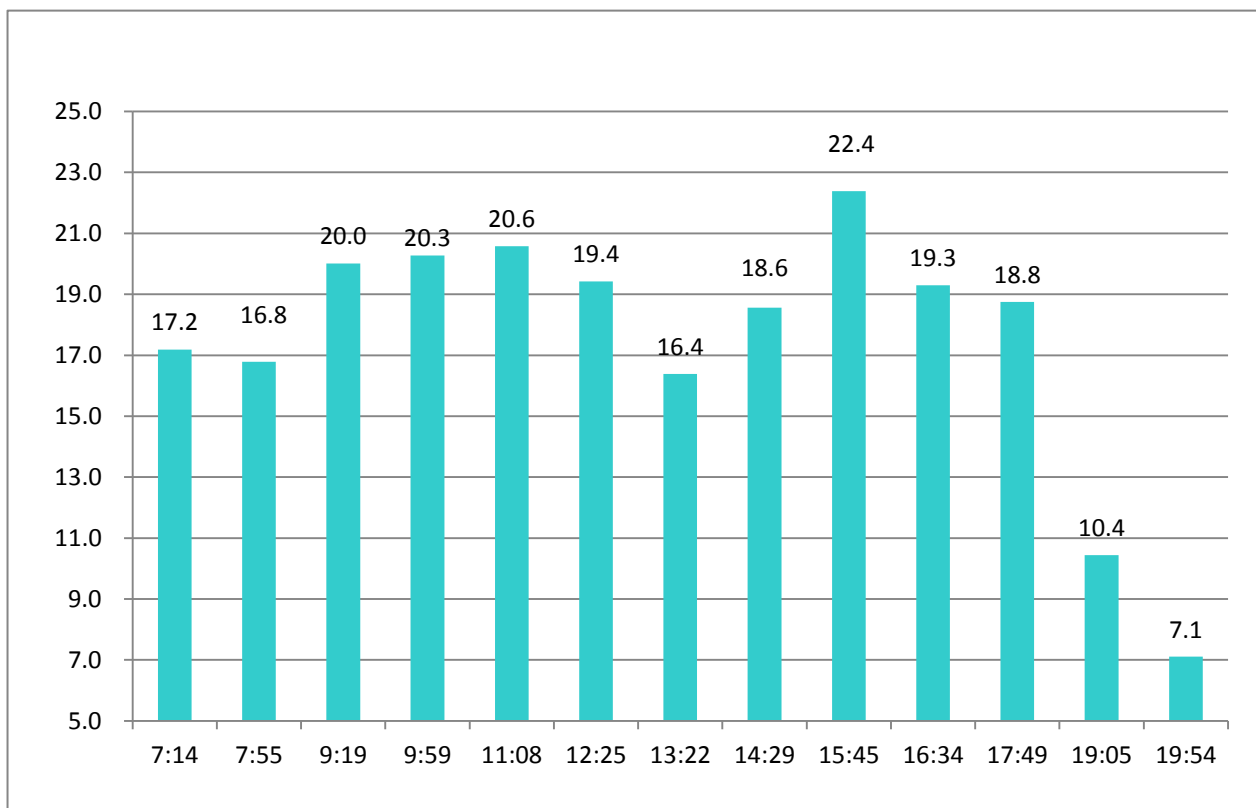
単位(人)



(9) 路線別便別利用者数(1便あたり)

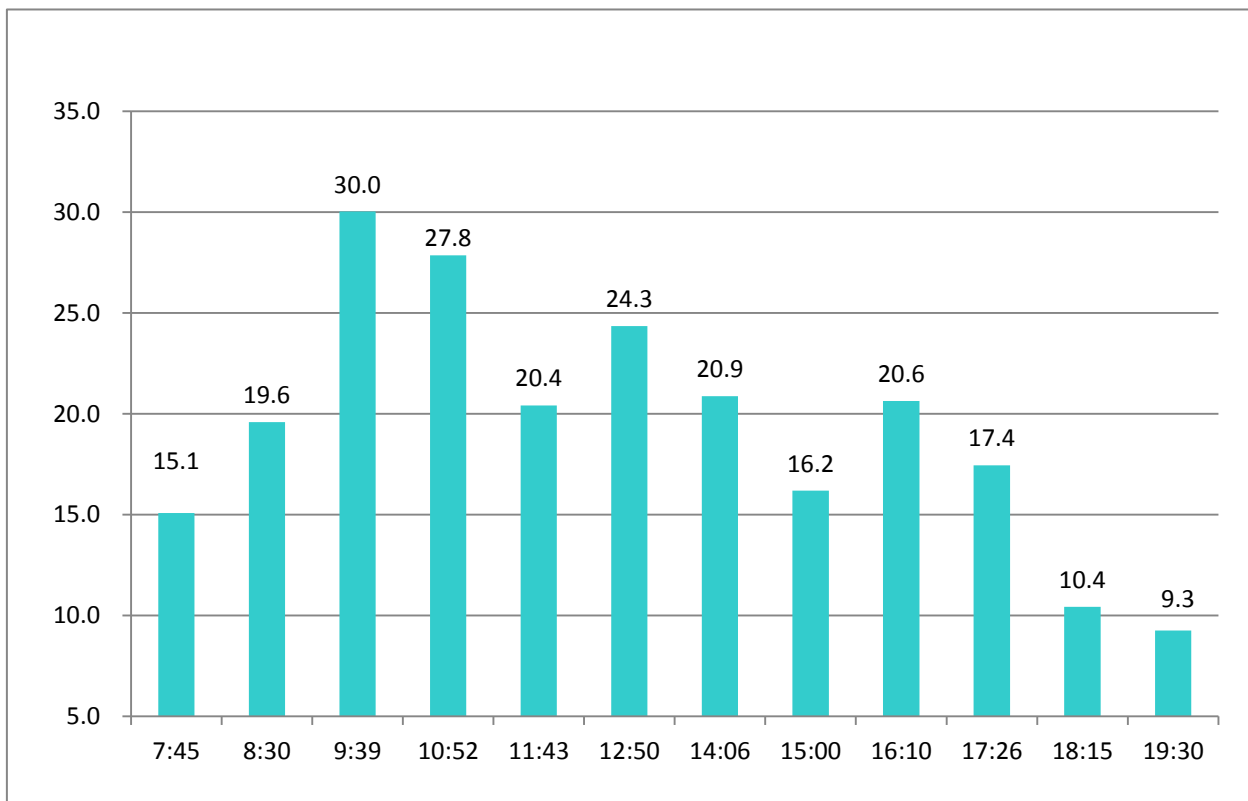
ア 交流路線 黒笹駅行き(くろまつくん)

単位(人)



イ 交流路線 明知下公民館行き(くろまつくん)

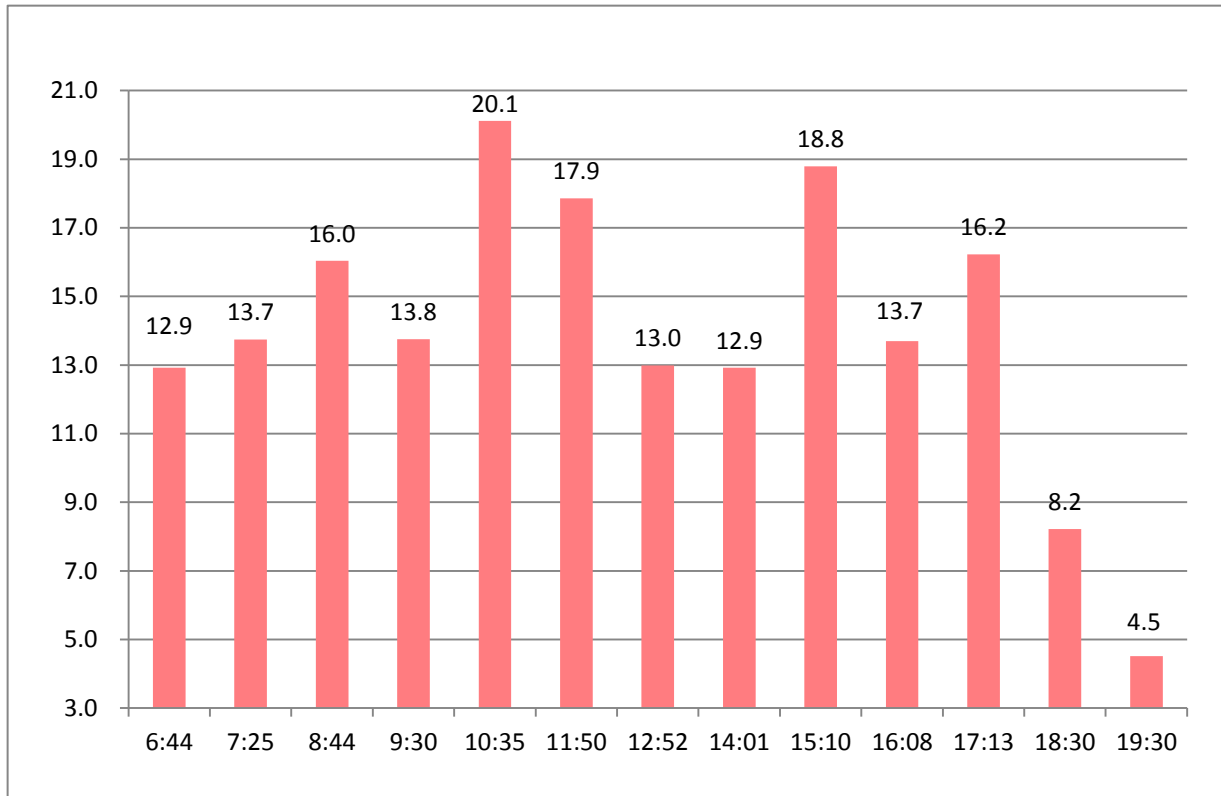
単位(人)



(9) 路線別便別利用者数(1便あたり)のつづき

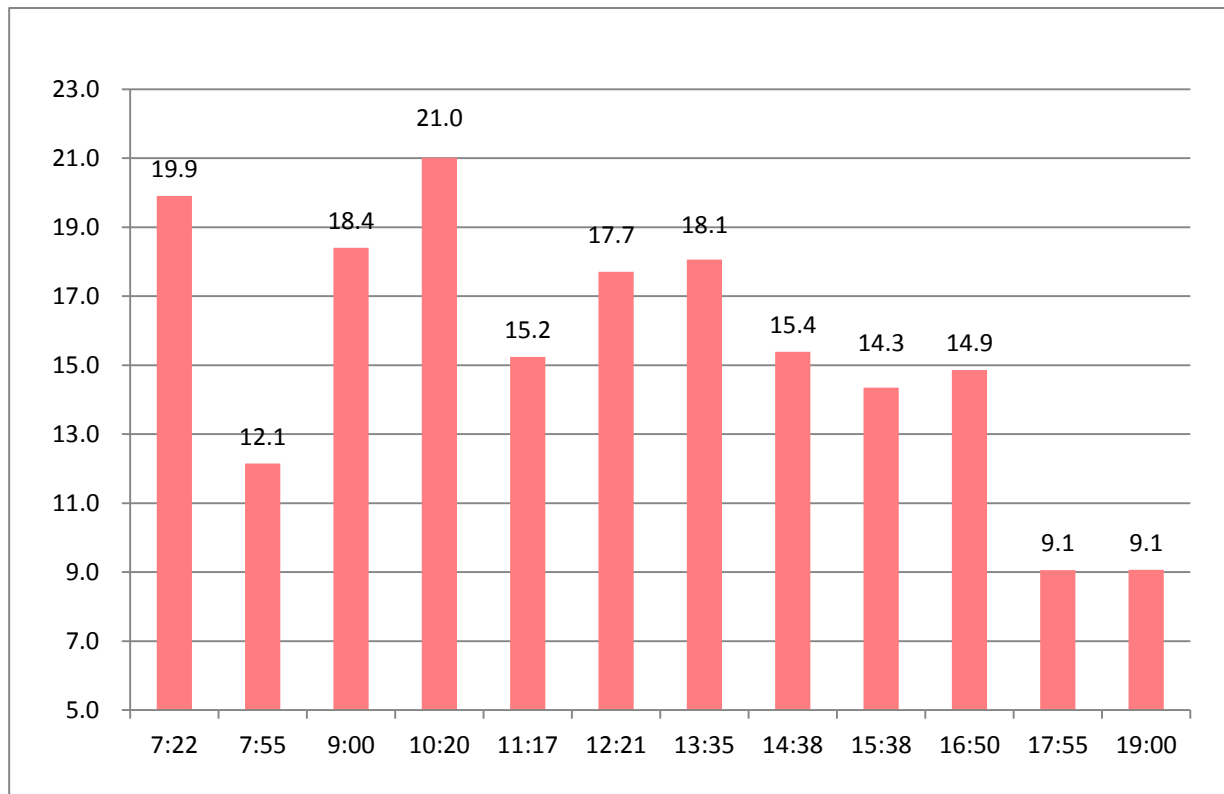
ウ 生活路線 黒笹駅行き(さつきちゃん)

単位(人)



エ 生活路線 福田児童館行き(さつきちゃん)

単位(人)



(10) タクシー乗降場別乗者数

単位(人)

タクシー乗降場	乗継ぎバス停	H28	H27	比較
黒笹地区	黒笹地区	15	14	1
やすらぎ霊園	旭4丁目	2	3	-1
筋生地区1(筋生町山ノ神)	福谷	2	3	-1
筋生地区2(あざぶの丘)		481	396	85
根浦地区1(根浦集会場付近)	ベイシア三好店	12	50	-38
根浦地区2(株協和付近)		44	27	17
根浦地区3(旧東名三好バス停)		3	16	-13
根浦地区4(旧根浦バス停)		260	191	69
高嶺地区(高嶺児童館)	しおみの丘	206	157	49
平池地区	アイモール・イオン	25	63	-38
三好西口地区	みよし市役所	85	49	36
明知上地区1((有)都農機付近)	みよし市民病院	0	4	-4
明知上地区2(みなよし台)		21	29	-8
打越地区1(さんさんの郷前)		63	54	9
打越地区2(山伏住宅前)		94	25	69
打越地区3(三好特別支援学校前)	三好池東	422	397	25
明知下地区	明知下公民館	72	63	9
三好下地区	三好下児童館	11	-	
塩田地区	なかよし保育園	6	0	6
福田南地区	福田児童館	16	14	2
計		1,840	1,555	285

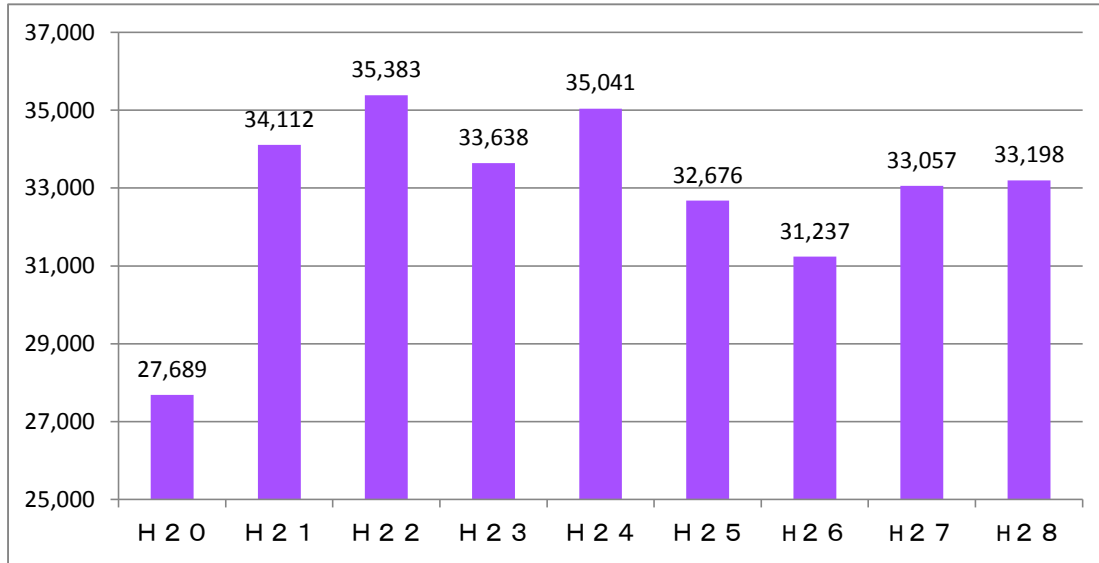
(11) バスロケーションシステム(携帯サイト)利用状況

平成28年度	4月	5月	6月	7月	8月	9月	10月	11月	12月	1月	2月	3月
新規登録者数(人)	8	91	12	20	18	11	13	24	11	33	10	6
登録者数(累計)(人)	9	100	112	132	150	161	174	198	209	242	252	258
アクセス回数(回)	1,884	15,449	11,930	11,371	11,238	9,591	8,453	9,001	8,146	10,233	5,956	7,870
1日平均アクセス数(回)	63	498	398	367	363	320	273	300	263	330	213	254

(12) 三好ヶ丘ループバス(愛知つばめ交通(株)運営)の利用状況について

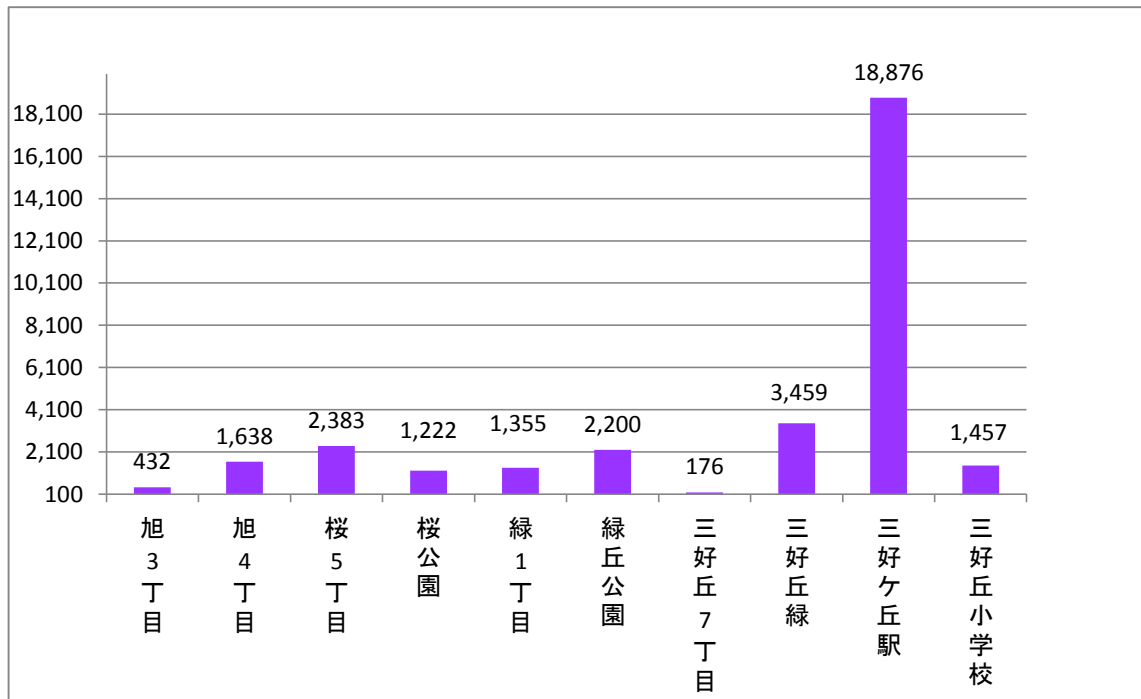
ア 年度別利用者数(乗者数)推移

単位(人)



イ 平成28年度ループバスバス停別利用者数(乗者数)

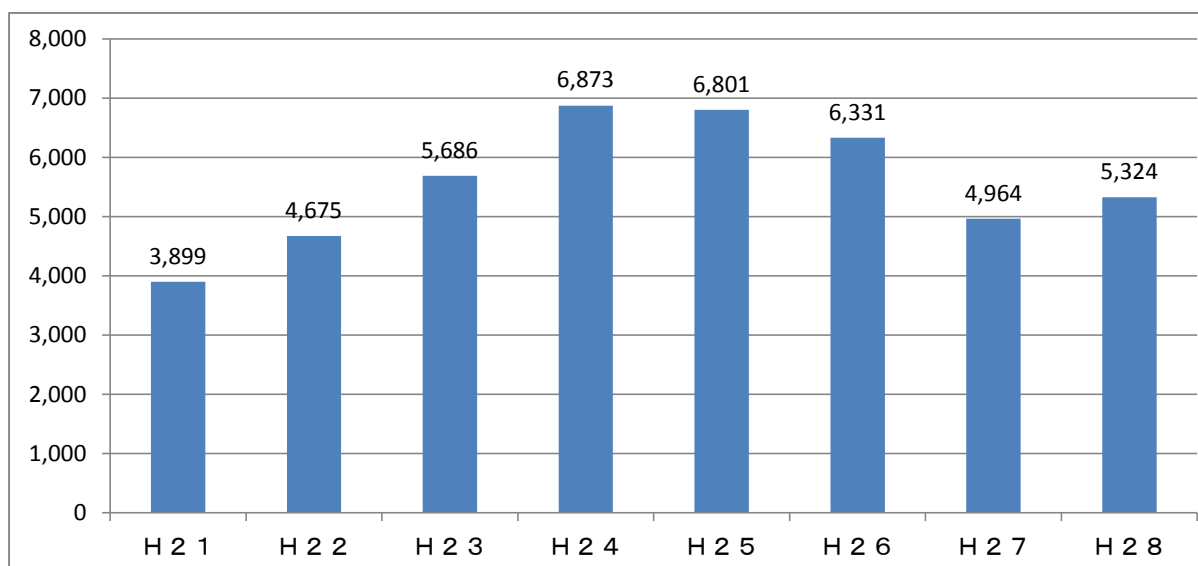
単位(人)



(13) 愛知学泉大学スクールバス

一般利用客の利用状況

単位(人)



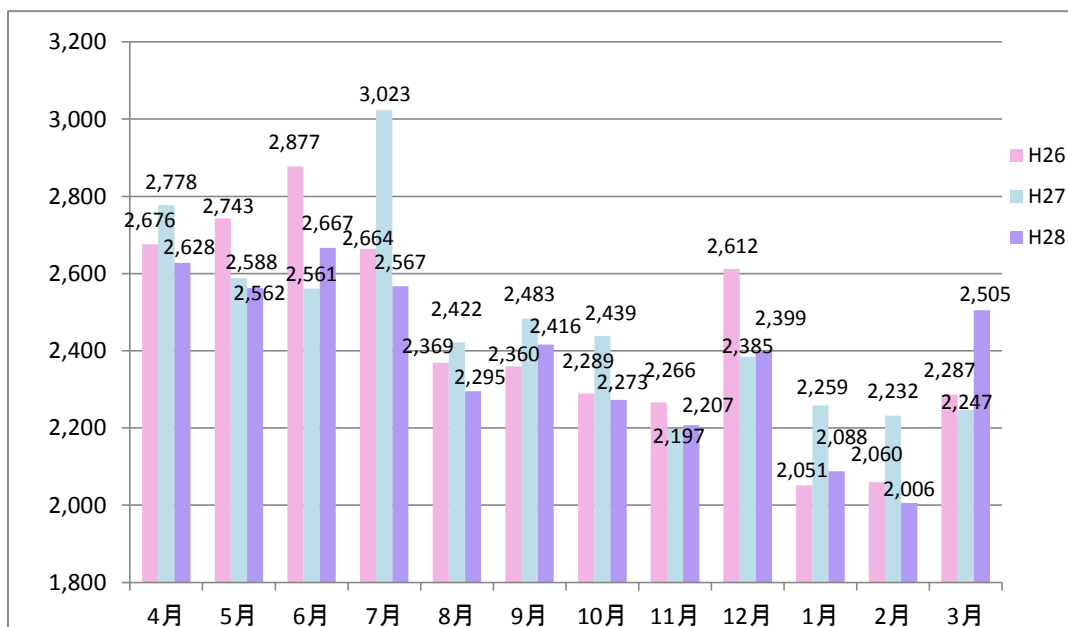
※さんさんバス停留所のうち、三好ヶ丘駅、三好丘小学校、三好丘緑、桜公園バス停で乗降可能。
料金は、1乗車100円。

(14) 名鉄バス

ア 愛教大線(知立～イオン三好店)

(単位:人)

	4月	5月	6月	7月	8月	9月	10月	11月	12月	1月	2月	3月	合計
H28	2,628	2,562	2,667	2,567	2,295	2,416	2,273	2,207	2,399	2,088	2,006	2,505	28,613
H27	2,778	2,588	2,561	3,023	2,422	2,483	2,439	2,197	2,385	2,259	2,232	2,247	29,614
H26	2,676	2,743	2,877	2,664	2,369	2,360	2,289	2,266	2,612	2,051	2,060	2,287	29,254

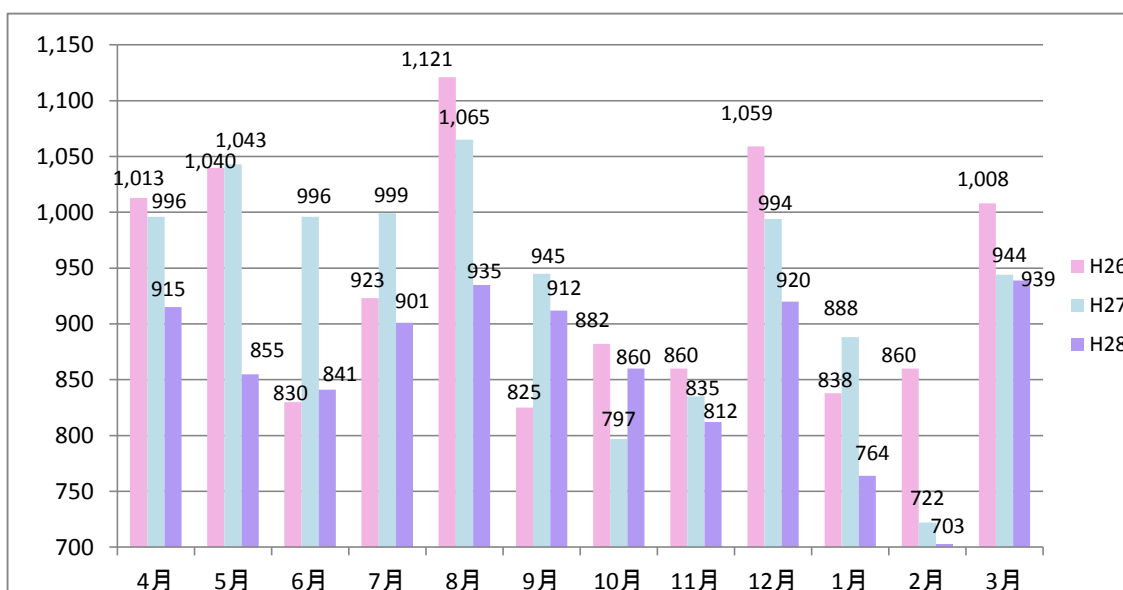


※イオン三好店、陣取住宅前、三好、三好上、三好車庫、原前、わらび福祉園前、福田北口、福田福田口バス停の乗降者数

イ イオン赤池線

(単位:人)

	4月	5月	6月	7月	8月	9月	10月	11月	12月	1月	2月	3月	合計
H28	915	855	841	901	935	912	860	812	920	764	703	939	10,357
H27	996	1,043	996	999	1,065	945	797	835	994	888	722	944	11,224
H26	1,013	1,040	830	923	1,121	825	882	860	1,059	838	860	1,008	11,259



※イオン三好店バス停の乗降者数

報告事項2 平成28年度地域間幹線系統確保維持計画に係る事業評価について

資料4

【平成28年度（平成27年10月1日～平成28年9月30日）分】

評価対象事業名：陸上交通に係る地域公共交通確保維持事業（地域間幹線系統）

提出者：愛知県バス対策協議会

補助対象事業者等		事業概要		前回の事業評価結果の反映状況	事業実施の適切性	目標・効果達成状況	複数市町村を跨ぐ系統としての役割	幹線系統としての役割	事業の今後の改善点（特記事項を含む）		
運営主体	運行事業者	系統名	運行区間								
みよし市	愛知つばめ交通㈱	(交流路線) さんさんバス	黒笹駅～明知下公民館	平成28年7月に一部バス停統合、新設を行ったが、みよし市のホームページや広報紙でPRし利用促進を図った。豊田市側でもバスマップや豊田厚生病院の情報案内板に当路線の情報を掲載するなど利用促進を図った。	A	補助対象期間の開始日から、運休や大幅な遅延もなく、所定の事業計画通りの運行が実施されている。	A	補助対象期間の利用者は166,488人であり、目標の132,680人に対して125.5%となり目標が達成することができた。前年度との比較でも108.6%と増加した。長期的な増加傾向が見られる。	みよし市と豊田市を跨ぐ利用者は、18% 2,062人/月であるが、みよし市側からは豊田厚生病院や浄水駅利用者の、豊田市側からはみよし市内の店舗利用者の利用があり、広域的な路線の役割を果たしていると考えられる。	<広域的・幹線的系統> 名鉄豊田線 名鉄バス星ヶ丘豊田線（衣ヶ原経由、新屋経由、イオン三好アイモール） おいでんバス（さなげ足助線） <地域的・フィーダー的系統> 名鉄バス知立イオン線 おいでんバス（保見豊田線） 豊田市高岡ふれあいバス（明知下公民館～若林駅西路線）	利用者の利便性が向上する運行に努めるとともに、沿線市情報共有を行い利用促進に努める。 利用者の増加に伴い輸送力が将来不足する場合もあるが、車両等について費用面も含めて検討していく必要がある。
		(生活路線) さんさんバス さつきちゃん	黒笹駅～福田児童館	平成28年7月に一部バス停統合、新設を行ったが、みよし市のホームページや広報紙でPRし利用促進を図った。豊田市側でもバスマップや豊田厚生病院の情報案内板に当路線の情報を掲載するなど利用促進を図った。	A	補助対象期間の開始日から、運休や大幅な遅延もなく、所定の事業計画通りの運行が実施されている。	A	補助対象期間の利用者は132,312人であり、目標の104,077人に対して127.1%となり目標が達成することができた。前年度との比較でも106.7%と増加した。長期的な増加傾向が見られる。	みよし市と豊田市を跨ぐ利用者は、12% 1,313人/月であるが、みよし市側からは豊田厚生病院や浄水駅利用者の、豊田市側からはみよし市内の店舗利用者の利用があり、広域的な路線の役割を果たしていると考えられる。	<広域的・幹線的系統> 名鉄豊田線 名鉄バス星ヶ丘豊田線（イオン三好アイモール） おいでんバス（さなげ足助線） <地域的・フィーダー的系統> 名鉄バス知立イオン線 おいでんバス（保見豊田線） 豊田市高岡ふれあいバス（明知下公民館～若林駅西路線）	利用者の利便性が向上する運行に努めるとともに、沿線市情報共有を行い利用促進に努める。 利用者の増加に伴い輸送力が将来不足する場合もあるが、車両等について費用面も含めて検討していく必要がある。

報告事項 3

平成28年度 さんさんバス路線利用状況調査結果について

1 業務概要

本業務は、みよし市が運行するさんさんバス及び乗合タクシーをより利便性の高い地域公共交通とするため、現段階でのさんさんバスの利用状況を明らかにするために実施する。

本業務は、バス路線利用状況の実態及び経年変化傾向、平日・休日それぞれにおける利用者の流動特徴を把握しながら、今後バス路線改編又はダイヤ改正に向けた方策を検討するための知見を得ることを目的とする。

(1) 利用状況調査の企画・立案

平成25年10月の路線の一部変更に伴うダイヤ改正後3年が経過したことから、定着してきた段階での利用状況を把握するための調査を企画し、調査票を作成する。

(2) 利用状況調査の実施

(1) で作成した調査票を用いて、乗合タクシーを含めるバス停間OD調査を実施する。なお、調査日は平日、休日の各1日とし、バス全便を対象とする。また調査対象は、さんさんバス・乗合タクシーの全利用者とする。

2 調査概要と実績

(1) 調査概要

本業務で実施した利用状況調査の概要を表-1に示す。

表-1 平成28年度利用状況調査の概要

調査日	平成28年11月22日（火）・11月27日（日）（平日・休日の各1日）
調査方法	バス利用者数は調査員が車内で乗降バス停を乗客に聞き取る方法で把握する。 乗合タクシー利用者数はタクシー会社の日報により把握する。
調査項目	利用者の属性（性別・年齢・障害の有無） 乗車バス停及び降車バス停 乗合タクシーとの乗り継ぎの有無
調査実績	11月22日（火） 交流路線：444名、生活路線：423名 合計：867名 11月27日（日） 交流路線：380名、生活路線：215名 合計：595名
調査の目的	①昨年度調査の追跡 現段階でのバス利用状況を把握し、平成25年10月1日に行われた運行ダイヤ改正以降の利用状況を追跡する。 ②地域の実態に即したエリア区分での地区別の流動分析 今後、地域住民との協働による利用促進を効率的に展開するために、地域の実態に即したエリア区分にて、さんさんバスの利用実態を分析していくことが望まれる。そこで、地域の実態に即したエリア区分での地区別の流動分析を行う。 ③平日・休日別の利用実態の把握 さんさんバスは平日、休日ともに同様なダイヤで運行しているが、利用実態が異なればダイヤの改善が求められる。そこで、平日と休日それぞれでの地区別の流動特性を把握する。

(2) 利用状況調査の特徴整理

● バス利用状況

<全体の利用者数>

今年度調査実施日の利用者数は、平日867名、休日595名であり、昨年度の平日・休日利用者数と比較して、それぞれ13名、67名の減少を確認できる。

<時間帯別の利用者数>

交流路線、生活路線ともに、平日、休日ともに、利用者数が最も多い時間帯は日中（10時～15時59分発）であり、続いて、朝（始発～9時59分発）の利用者数も多くなっている。

<バス停別の乗降者数>

平日では、利用者数が最も多いバス停は「豊田厚生病院」であり、次いで、「アイモール・イオン三好店」である。休日では、利用者数が最も多いバス停は「アイモール・イオン三好店」であり、次いで、「豊田厚生病院」である。ほかに、平日、休日ともに、「三好ヶ丘駅」、「ベイシア三好店」、「黒笹駅」、「市役所西」は、乗降者数の上位10位のバス停に含まれる。（表 2-1 表 2-2）

表 2-1 平日のバス停別乗降者数(上位10位)

順位	バス停名称	合計(人)
1	豊田厚生病院	223
2	アイモール・イオン三好店	206
3	三好ヶ丘駅	114
4	ベイシア三好店	102
5	みよし市民病院	67
6	黒笹駅	65
7	旭4丁目	61
8	市役所西	49
9	桜5丁目	45
10	サンアート東	40

表 2-2 休日のバス停別乗降者数(上位10位)

順位	バス停名称	合計(人)
1	アイモール・イオン三好店	262
2	豊田厚生病院	150
3	ベイシア三好店	104
4	黒笹駅	69
5	三好ヶ丘駅	60
6	みよし市役所	46
7	市役所西	35
8	細口公園西	29
9	明知保育園	26
10	旭3丁目	23

<バス路線輸送実績>

2便以降の輸送実績は、交流路線の黒笹駅発、明知下公民館発の両路線は平日・休日ともにほぼ同程度であるが、その他の両路線は休日と比較して平日の輸送実績が高くなっている。（表 3）

表 3 輸送実績の平日・休日の比較結果（始発便を除く）

バス路線名称	起点	輸送密度の比較結果
交流路線	黒笹駅	平日55人≒休日57人
	明知下公民館	平日52人≒休日50人
生活路線	黒笹駅	平日45人>休日33人
	福田児童館	平日51人>休日35人

● 利用状況の経年変化

< 属性別の利用者数の変化 >

「高齢者・障がい者」は、平日での利用者数はほぼ同程度であるが、休日での利用者数は8%と増加している。「その他」は、平日、休日ともに、利用者数が減少している。なお、休日の減少率が平日と比較して高くなっている。

< バス停別の乗降者数の変化 >

平日では、乗降者の減少人数が最も多いバス停は、「アイモール・イオン三好店」であり、次いで、「三好丘7丁目」である。休日では、乗降者の減少人数が最も多いバス停は、「豊田厚生病院」であり、次いで、「アイモール・イオン三好店」である。ほかに、平日、休日ともに、「三好丘7丁目」、「アイモール・イオン三好店」は、乗降者の減少人数の上位10位バス停に含まれる。

< バス路線輸送実績の変化 >

平日では、生活路線の福田児童館発の路線の輸送実績が高くなっており、交流路線の明知下公民館発の路線の輸送実績が低くなっている。休日では、交流路線の黒笹駅発の路線の輸送実績が高くなっており、交流路線の明知下公民館発、生活路線の黒笹駅発の両路線の輸送実績が低くなっている。(表 4)

表 4 輸送実績の経年変化結果 (始発便を除く)

バス路線名称	起点	平日の輸送実績	休日の輸送実績
交流路線	黒笹駅発	→	↑
	明知下公民館発	↓	↓
生活路線	黒笹駅発	→	↓
	福田児童館発	↑	→

● 平日・休日別の利用実態

< 地区内・地区間の移動状況 >

平日と比較して、休日では、「障がい者」の地区内、地区間移動がともにほぼ同程度であるが、「高齢者」及び「その他」の地区内、地区間移動がともに減少している。また、「障がい者」の地区間移動の割合が低くなっているが、「高齢者」、「その他」の地区間移動の割合が高くなっている。(表 5)

表 5 地区内・地区間の移動状況の平日・休日の比較結果

利用者属性	地区内・地区間	利用者数の比較結果	移動割合の比較結果
障がい者	地区内	平日0名 ≒ 休日1名	休日17% > 平日0%
	地区間	平日3名 ≒ 休日5名	平日100% > 休日83%
高齢者	地区内	平日144名 > 休日65名	平日50% > 休日40%
	地区間	平日144名 > 休日96名	休日60% > 平日50%
その他	地区内	平日277名 > 休日156名	平日48% > 休日36%
	地区間	平日299名 > 休日272名	休日64% > 平日52%

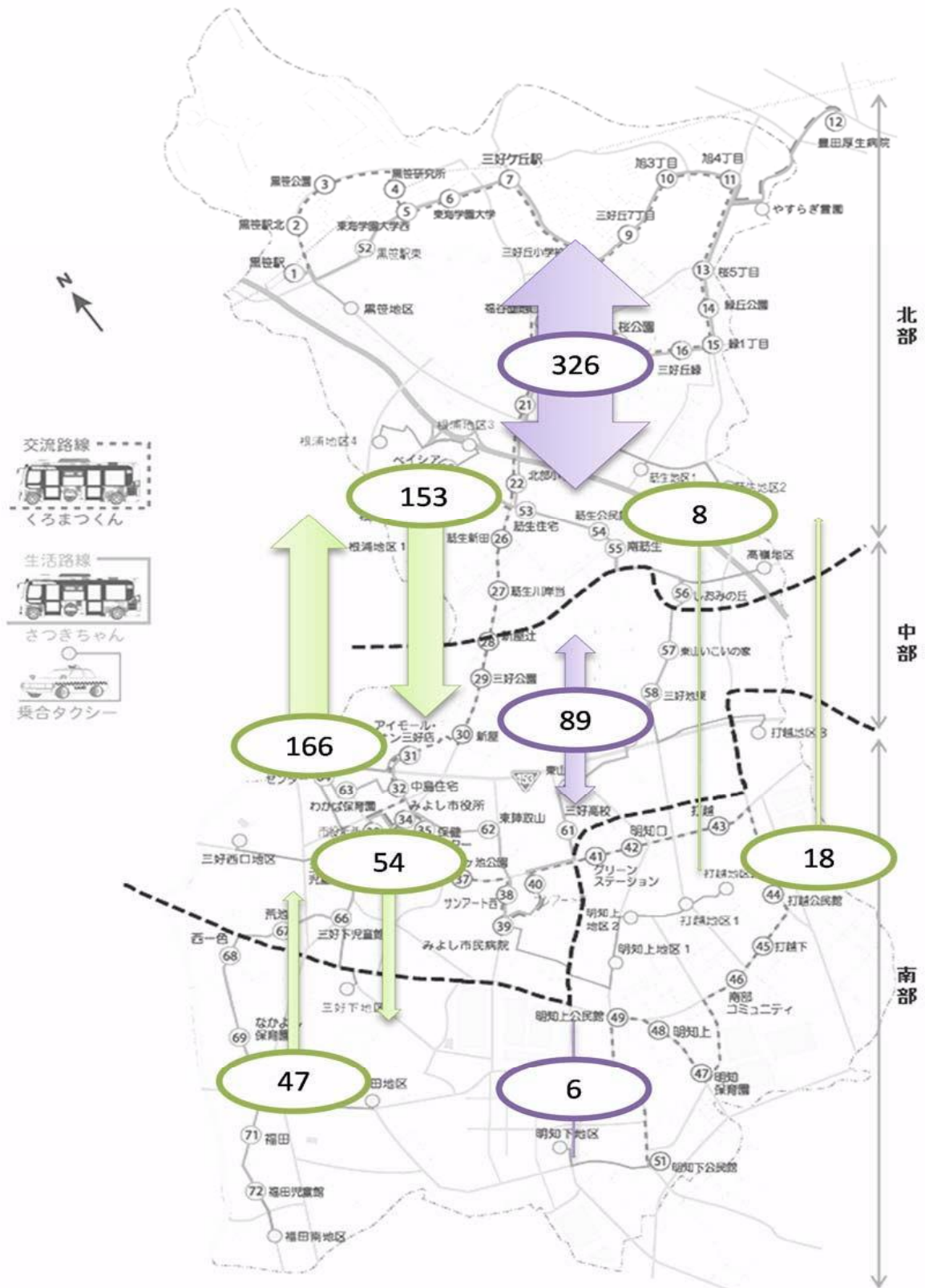
<地区別の流動状況>

北部⇒南部、南部⇒中部、南部内流動は、平日と休日ではほぼ同程度であり、その他の地区別の流動では、平日の利用者数が多くなっている。（表 6）

表 6 地区別の流動状況の平日・休日の比較結果

地区別の流動		平日	休日	利用者数の比較結果
地区内流動	北部⇒北部	326	166	平日 > 休日
	中部⇒中部	89	53	平日 > 休日
	南部⇒南部	6	3	平日 ≒ 休日
地区間流動	北部⇒中部	153	138	平日 > 休日
	北部⇒南部	8	7	平日 ≒ 休日
	中部⇒北部	166	132	平日 > 休日
	中部⇒南部	54	45	平日 > 休日
	南部⇒北部	18	5	平日 > 休日
	南部⇒中部	47	46	平日 ≒ 休日

図-1 平成28年度地区別の流動状況(平日・休日の総利用者数)



(3) さんさんバス路線利用状況の総括

さんさんバス利用者数の経年変化傾向から、調査日の平日、休日ともに、全体利用者数が減少している一方で、「高齢者・障がい者」は、平日の利用者数がほぼ同程度であり、休日の利用者数が増加している傾向が読み取れる。これはさんさんバスが高齢者・障がい者のような交通弱者の日常生活や生きがいを支えるという面でも大きな役割を果たしていると考えられる。

地域の実態を即した利用者の流動分析結果から、「高齢者」、「その他」ともに、平日と比較して休日の利用者数が減少しているが、地区間流動の割合が増大していることがわかる。これは休日でもさんさんバスが市内全域の交流を支える市民の足としての役割を担っていると考えられる。

時間帯別路線別の利用者数の分析結果から、平日と比較して、休日の昼間において、交流路線の利用者数が増えていることがわかる。これは平日と比較して、市域の「中部」に位置するアイモール・イオン三好店への利用者数が休日に増加しているためである。

バス停別利用者数の経年変化傾向から、平日、休日ともに、「アイモール・イオン三好店」の乗降者数が大幅に減少していることや、休日に、「豊田厚生病院」の乗降者数が大幅に減少していることがわかる。ただし、これらの結果は調査日のみの利用実態の経年変化傾向を反映していることに留意する必要がある。

地域公共交通に関するスケジュール

	平成 28 年度	平成 29 年度	平成 30 年度	平成 31 年度	平成 32 年度
三好町交通基本計画 平成 19 年度～	計画期間 (H19 年度～) →				
第 2 次みよし市総合計画	策定期間 -----→			計画期間 (H31 年度～H40 年度) →	
会議の開催	・地域公共交通会議	・地域公共交通会議	・地域公共交通会議	・さんさんバス利用促進審議会 ・地域公共交通会議	・さんさんバス利用促進審議会 ・地域公共交通会議
調査の実施	・利用実態調査		・利用実態調査	・利用実態調査 ・利用者意識調査	・利用実態調査
みよし市地域公共交通 網形成計画				策定期間 -----↑ ・アンケート調査 ・状況分析	・計画策定 -----→
さんさんバス路線・ダイヤ 改編検討				・さんさんバス利用促進審議会	・さんさんバス利用促進審議会