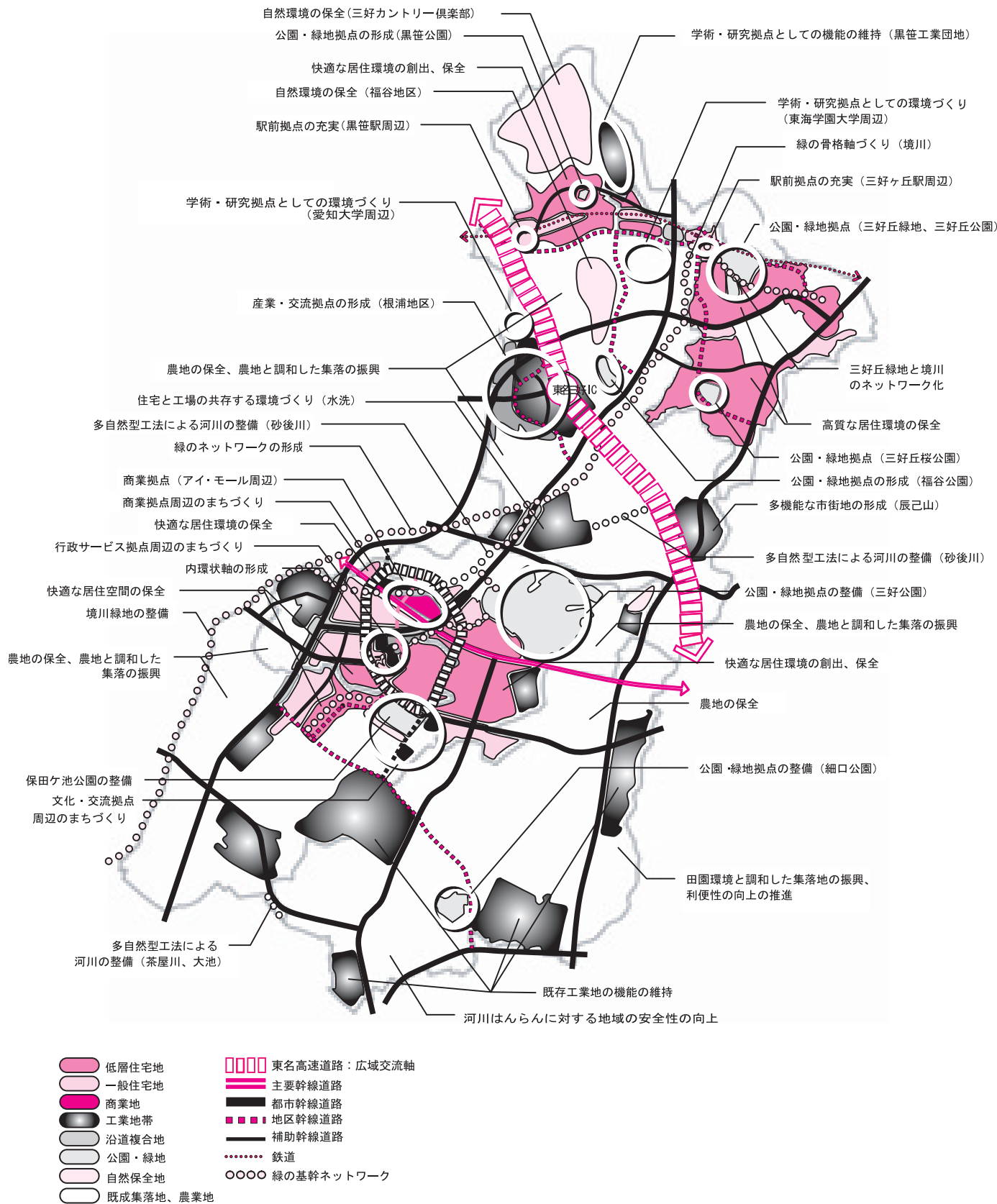


特集 **パブリックコメント**

あなたのご意見を聴かせてください

地域づくりの概念図



第3章

『地域づくりの基本計画』に関する意見を募集

▶問い合わせ＝都市計画課 ☎(32)8021 ㊟(34)4429

| 地域名称 | 行政区 |
|-------|---------------------------------|
| 南部地域 | 山伏 |
| 西部地域 | 明知上、明知下、打越 |
| 三好地域 | 三好下、西一色、福田 |
| 天王地域 | 新屋、東山、上ヶ池 |
| 三好丘地域 | 三好上、好住、中島 |
| 北部地域 | ひばりヶ丘、三好丘、三好丘緑、三好丘旭、三好丘桜、三好丘あおば |
| | 高嶺、あみだ堂 |
| | 筋生、福谷、黒笹 |

1 地域区分
地域づくりの基本計画の考え方

地域づくりの基本計画では、歴史の変遷、市街地の動向、地形条件、人口規模、コミュニティ形成など、都市形成の特性を踏まえ、三好町を左表の6つのコミュニティ単位の地域に区分します。

三好町のまちづくりに対する基本的な考え方を表し、宅地開発に関する手続きや適正な土地利用などについての決まりを定めたまちづくり土地利用条例。この条例では、まちづくりの目標や土地利用の方針などを定めた、三好町のまちづくりの最も基本になる計画『まちづくり基本計画』を策定することになっています。

三好町では、これまでにまちづくり基本計画策定委員会を7回開催し、基本計画の原案を作成しました。広報10月1日号では、この計画の第1章「まちづくりの基本目標」、11月15日号では、第2章「まちづくりの基本計画」の原案の概要をそれぞれお知らせしました。

今回の広報では、第3章「地域づくりの基本計画」の原案の概要を紹介いたします。パブリックコメント手続きにより、皆さんからの意見をお聴きしながら、皆さんと一緒に計画を策定したいと考えています。あなたの考えを聴かせていただけませんか。

2 地域別まちづくり計画
「地域づくりの目標と方針」

6つの地域では、それぞれ地域の特徴に合わせたまちづくりの目標を定めます。

そしてこの目標を実現するため、各地域の地域づくりの方針を土地利用、水と緑の環境づくり、道路・交通施設の整備の3つに分けて定めています。

なお11ページの地域づくりの概念図は、この方針を基にした地域づくりを表しています。

①北部地域の地域づくりの目標

豊かな自然と調和した居住、学術・研究、産業の場づくり

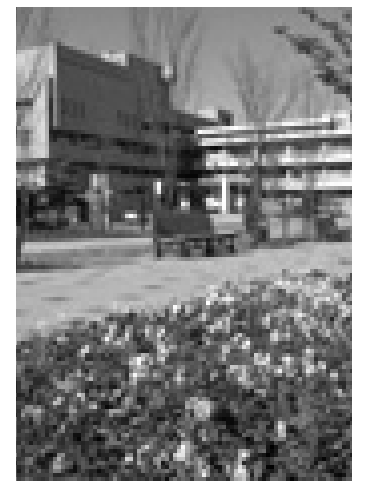
北部地域は、三好町の中でも最も自然が残されている地域です。一方、東名高速道路が地域内を東西に横断。東名三好インターチェンジ周辺の開発行為や土地区画整理事業による宅地開発が進んでいます。また愛知大学や東海学園大学などの学術施設、黒笹工業団地といった研究施設が立地することもこの地域

②三好丘地域の地域づくりの目標

高質で格調高い居住環境の保全と向上を図る地域づくり

三好丘地域は、土地区画整理事業によりニュータウンが形成された地域です。計画的に都市基盤が整備され、三好町を代表する質の高い居住空間が形成されています。

このため、現在の高質で格調高い居住環境を保全するとともに、境川や三好ヶ丘緑地などを活用しながら、生活のなかで身近に感じられる水と緑の空間を創出していきます。

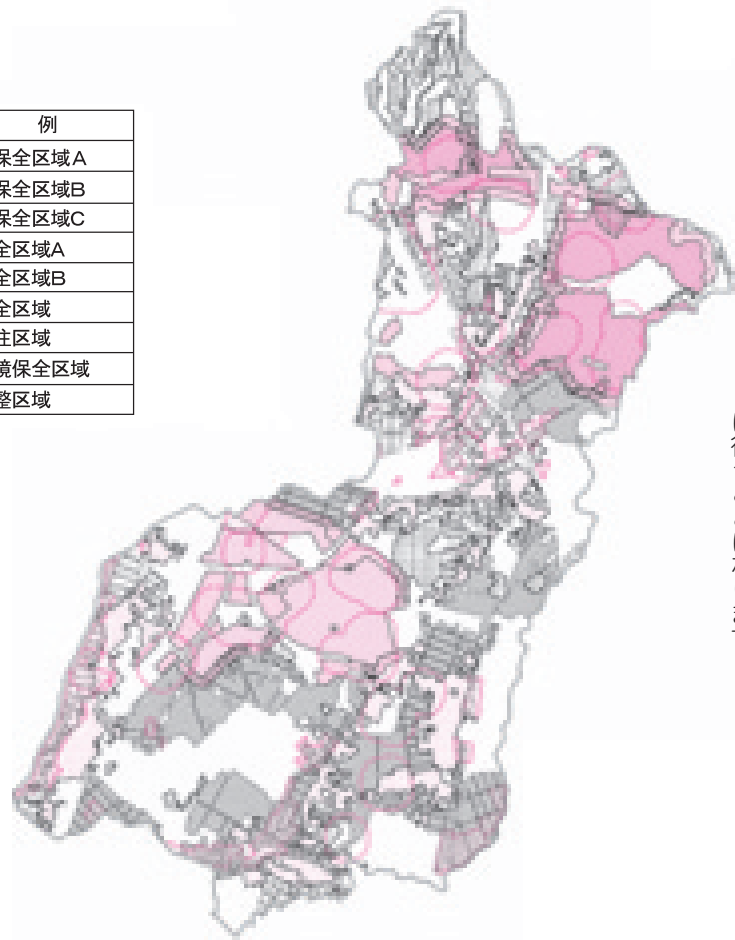


の特徴となっています。

これらのことから、北部地域では残り少ない三好町の自然環境を積極的に保全することにも、今ある自然を保全するだけでなく、境川を軸とした緑の環境づくりや開発地内の都市公園の整備など、新たな緑の場を積極的に創出していきます。また黒笹駅の周辺や根浦地区などは、自然環境との調和に配慮しながら新たな機能として居住の場、愛知大学周辺などは学術・研究の場、東名三好インターチェンジ周辺、辰巳山地区などは産業の場として形成していきます。

あなたのご意見を聴かせてください

| 凡 | 例 |
|---|----------|
| | 住環境保全区域A |
| | 住環境保全区域B |
| | 住環境保全区域C |
| | 農業保全区域A |
| | 農業保全区域B |
| | 自然保全区域 |
| | 集落居住区域 |
| | 教育環境保全区域 |
| | 防災調整区域 |



土地利用誘導区域図

地域づくりの目標および方針を踏まえ、第2章の土地利用誘導区域の設定方針に基づいて、次のように土地利用誘導区域を定めました。開発事業を行うおときは、土地利用誘導区域図に示された区域ごとの土地利用の基準に従うこととなります。

③ 天王地域の地域づくりの目標

三好公園とともに潤いある居住環境を創出する地域づくり

天王地域は、三好町の緑の核となっている三好公園があります。また中心市街地の拠点である大規模商業地のほか、保田ヶ池公園、文化センターサンプラザ周辺など、文化・交流拠点があり、生活の利便性が高く、潤いある居住環境が形成できる地域です。

このため、三好公園の整備や周辺緑地・農地の保全、および三好公園を核とする緑のネットワーク化など、生活空間における緑の風景や環境づくりを積極的に進めます。そして、市街地内の都市基盤を確保し、快適な居住環境づくりを図ります。また内環状道路の形成により、商業拠点や文化・交流拠点、隣接する行政サービス拠点とのネットワークを強化



④ 三好地域の地域づくりの目標

都市機能の充実・連携による魅力ある中心市街地づくり

三好地域は、役場がある本町の中心地区です。役場周辺には陣取山緑地や図書館、福祉センターが並び、町の行政サービスの拠点となっています。またこれらの周辺には、商業拠点や文化・交流拠点のほか、三好公園や境川も近接しています。

このため、中心市街地として魅力のある景観や都市基盤の整備を進めます。そして、都市拠点周辺のまちづくりや機能の充実、近接する拠点とのネットワーク化を図ることにより、訪れる人や地域に居住する人の利便性・快適性を高めるまちづくりを進めます。

⑤ 西部地域の地域づくりの目標

境川や田畑と調和した、暮らしやすい地域づくり

西部地域は、町南西部に位置します。地域西部は田園風景が広がり、集落地はゆとりある環境になっています。また地域の西端には、境川が流れており、都市計画緑地として地域に潤いを与えています。洪水時には河川のはんらんの危険性も有しています。

また地域の東部には、保田ヶ池公園、文化センターサンプラザ、三好町民病院があり、中心市街地の都市拠点の一つを担っています。さらに、その周辺には、果樹園や基盤整備済みの市街地などがあり、落ち着いた環境になっています。

⑥ 南部地域の地域づくりの目標

田園環境と調和しつつ利便性の向上を図る地域づくり

南部地域は、町南部に位置し、豊かな田畑、果樹園が広がっています。また集落地と大規模工業地が立地している地域であり、大規模工業地を除いて市街化調整区域となっています。

このため、田畑、果樹園と調和をとりながら、都市基盤の確保など、暮らしの利便性を高めるまちづくりを進めるとともに、既存工業地の機能維持を図ります。



皆様のご意見を聴かせてください

▶ 問い合わせ = 都市計画課
☎ (32) 8 0 2 1
FAX (34) 4 4 2 9

地区説明会にご参加を

三好町まちづくり基本計画の原案の説明会を開催します。この機会にまちづくりについて考え、一緒に理想のまちづくりを進めていきましょう。

なお説明会は、左表のとおりコミュニティ単位で行いますので、該当するコミュニティ(行政区)の会場にお越しください。

| コミュニティ(行政区) | とき | ところ |
|--|--------------------------|--------|
| 三好地区(三好上・好住・中島・平池) | 12月19日(金) 19:00~20:30 | 三好上公民館 |
| 北部地区(筋生・福谷・黒笹・高嶺・あみだ堂) | 12月20日(土) 10:00~11:30 | 黒笹公民館 |
| 西部地区(三好下・西一色・福田) | 12月20日(土) 14:00~15:30 | 三好下公民館 |
| 南部地区(明知上・明知下・打越・山伏) | 12月20日(土) 19:00~20:30 | 打越公民館 |
| 天王地区(新屋・東山・上ヶ池) | 12月21日(日) 10:00~11:30 | 新屋児童館 |
| 三好丘地区(ひばりヶ丘・三好丘・三好丘緑・三好丘旭・三好丘桜・三好丘あおば) | 12月21日(日) 19:00~20:30 | 緑丘小学校 |

▼ 内容 = 計画の内容の説明と意見交換

▼ 持ち物 = 履物入れと上履き

※ 駐車場の数に限りがありますので、できるだけ車でお越しをご遠慮ください。

- ① 三好町まちづくり基本計画の原案に対する皆様のご意見を聴かせてください。計画の原案の全文は、次の場所でご覧になれます。
- ▼ みよし情報プラザ = 役場西館1階(土曜日、日曜日、祝日および年末年始を除く午前8時30分から午後5時15分まで)
- ▼ 三好町ホームページ = <http://www.town.miyoshi.aichi.jp/>
- ▼ 意見の応募方法 = 12月15日(月)から平成16年1月14日(水)までに住所、氏名、電話番号を記入し、都市計画課へ次のいずれかの方法で
- ① 郵便: 〒470-0295 (住所)の記入不要
- ② 電子メール: toshikakaku@town.miyoshi.aichi.jp
- ③ ファクス: ☎(34)4429
- ④ 直接持参