

## 平成29年度 第1回社会教育委員会次第

日 時：平成29年5月30日（火）  
午前10時～午前11時30分（予定）  
会 場：市役所 3階 研修室1、2

- 1 委嘱状交付
- 2 あいさつ
- 3 自己紹介
- 4 社会教育委員関係について . . . . . 1 P
- 5 平成29年度教育行政方針 . . . . . 10 P
- 6 平成29年度社会教育関係事業及び社会体育関係事業の概要について . . 16 P
  - (1) 教育行政課の概要（資料No.1）
  - (2) 資料館の概要（資料No.2）
  - (3) スポーツ課の概要（資料No.3）
  - (4) 生涯学習推進課の概要（資料No.4）
- 7 連絡事項
  - (1) 愛知県公民館連合会総会について . . . . . 55 P
  - (2) 愛知県社会教育委員連絡協議会評議員会並びに総会について . . . . . 56 P

## 平成29年度 みよし市社会教育委員会委員

任期:平成28年4月1日～平成30年3月31日

| No. | 氏 名(フリガナ) |        |           | 備 考                    | 経験年数<br>(28年度末) |
|-----|-----------|--------|-----------|------------------------|-----------------|
| 1   | 委員長       | 稲月 かよ子 | イナヅキ カヨコ  | 学識経験又は実務経験者            | 15              |
| 2   | 副委員長      | 鬼頭 浩子  | キトウ ヒロコ   | 学識経験又は実務経験者            | 15              |
| 3   | 委員        | 秋松 成喜  | アキマツ セイキ  | 学識経験又は実務経験者            | 13              |
| 4   | 委員        | 鈴木 輝二  | スズキ テルジ   | 学識経験又は実務経験者            | 10              |
| 5   | 委員        | 中村 有里  | ナカムラ アリ   | 東海学園大学                 | 1               |
| ※   | 委員        | 中山 弘之  | ナカヤマ ヒロユキ | 愛知教育大学                 | 0               |
| 7   | 委員        | 西川 辰司  | ニシカワ タツジ  | 区長会代表(三好丘桜区長)          | 1               |
| 8   | 委員        | 岡本 清則  | オカモト キヨノリ | 文化協会代表(副会長)            | 4               |
| ※   | 委員        | 山崎 貴博  | ヤマザキ タカヒロ | PTA連絡協議会代表<br>(三吉小学校)  | 0               |
| ※   | 委員        | 平川 哲也  | ヒラカワ テツヤ  | 学校代表(教頭会)<br>北部小学校     | 0               |
| 11  | 委員        | 馬淵 妙子  | マブチ タエコ   | 私立幼稚園協会代表<br>(三好文化幼稚園) | 1               |

※ 新任

## 社会教育委員の役割

- ◎ 「社会教育」とは、社会教育法第2条に基づく定義では、学校教育法に基づき、学校の教育課程として行われる教育活動を除き、主として青少年及び成人に対して行われる組織的な教育活動（体育及びレクリエーションの活動を含む）をいうとされている。
- ◎ 社会教育委員は、社会教育に関し教育委員会に助言するため、都道府県及び市町村の教育委員会におかれている委員である。（社会教育法第15条） 社会教育行政に、民間や地域の意向を反映させる趣旨で設置されたものである。

[社会教育委員の設置]（社会教育法第15条第2項 抜粋）

社会教育委員は、教育委員会が委嘱する。

[社会教育委員の職務]（社会教育法第17条第1項 抜粋）

社会教育委員は、社会教育に関し教育長を経て教育委員会に助言するため、

- ① 社会教育に関する諸計画を立案する。
- ② 会議を開いて、教育委員会の諮問に応じ意見を述べる。
- ③ 前2号の職務を行うために必要な調査研究を行う。

[社会教育委員の委嘱の基準等]（社会教育法第18条、文部科学省令参酌基準 要約）

社会教育委員は、文部科学省令を参酌するとされており、学校教育及び社会教育の関係者、家庭教育の向上に資する活動を行う者並びに学識経験がある者の中から委嘱することと定められている。

これらは、教育長を通じて行うものであるが、更に教育委員会の会議に出席し、直接、社会教育に関して意見を述べることもできる。（社会教育法第17条第2項）

※ 以上の職務は、教育委員会の諮問機関であるが、更に市町村の社会教育委員には、教育委員会から委嘱を受けた青少年教育に関する特定の事項について、社会教育団体、社会教育指導者、その他関係者に対し、助言と指導を与えることができるとされている。（社会教育法第17条第3項） この指導助言の職務は、青少年教育の重要性に鑑み、昭和34年の社会教育法一部改正によりつけ加えられたものである。

○みよし市社会教育委員条例

平成26年3月20日

条例第4号

改正 平成27年3月24日条例第26号

みよし市社会教育委員の定数、任期および費用弁償等に関する条例（昭和24年三好村条例第13号）の全部を改正する。

（設置）

第1条 社会教育法（昭和24年法律第207号）第15条第1項の規定に基づき、みよし市社会教育委員（以下「委員」という。）を置く。

（委嘱の基準）

第2条 委員は、学校教育及び社会教育の関係者、家庭教育の向上に資する活動を行う者並びに学識経験のある者の中から教育委員会が委嘱する。

（定数）

第3条 委員の定数は、11人以内とする。

（任期）

第4条 委員の任期は、2年とする。ただし、再任を妨げない。

2 教育委員会は、特別の事情のある場合には委員の任期中でも解嘱することができる。

3 委員に欠員を生じた場合の補欠委員の任期は、前任者の残任期間とする。

（委員会の設置）

第5条 委員は、その職務を行うため、社会教育委員会（以下「委員会」という。）を設置する。

（委員長及び副委員長）

第6条 委員会に委員長及び副委員長を置く。

2 委員長は、委員の互選によって定め、副委員長は、委員のうちから委員長が指名する。

3 委員長は、会務を総理する。

4 副委員長は、委員長を補佐し、委員長に事故があるとき、又は委員長が欠けたときは、その職務を代理する。

（報酬及び費用弁償）

第7条 委員の受ける報酬及び費用弁償については、みよし市特別職の職員で非常勤のもの  
の報酬及び費用弁償支給に関する条例（昭和31年三好村条例第11号）の定めるところによる。



(委任)

第8条 この条例に定めるもののほか、委員会その他運営に関し必要な事項は、別に定める。

附 則

この条例は、平成26年4月1日から施行する。

附 則 (平成27年3月24日条例第26号)

この条例は、平成27年4月1日から施行する。

平成29年度 社会教育委員充て職について

| 役職名  | 氏名                   | 充て職割振り  |
|------|----------------------|---|
| 委員長  | (H28～29年度)<br>稲月 かよ子 | 民生児童委員<br>【事務局：福祉課】<br>文化協会監事<br>【事務局：みよし市文化協会】<br>男女共同参画審議会委員<br>【事務局：協働推進課】<br>図書館協議会委員<br>【事務局：生涯学習推進課】                            |
| 副委員長 | (H28～29年度)<br>鬼頭 浩子  | 「社会を明るくする運動」「青少年の非行・被害防止に取り組む運動」みよし市実施委員会委員<br>【事務局：福祉課、教育行政課】<br>みよし市教育振興基本計画推進委員会委員<br>【事務局：学校教育課】<br>緑と花の推進委員会委員<br>【事務局：緑と花のセンター】 |
| 委員   | (H28～29年度)<br>秋松 成喜  | 社会福祉協議会評議員<br>【事務局：社会福祉協議会】   |
| 委員   | (H28～29年度)<br>鈴木 輝二  | 学校体育施設スポーツ開放運営委員会委員<br>【事務局：スポーツ課】<br>青少年健全育成推進協議会委員<br>【事務局：教育行政課】   |

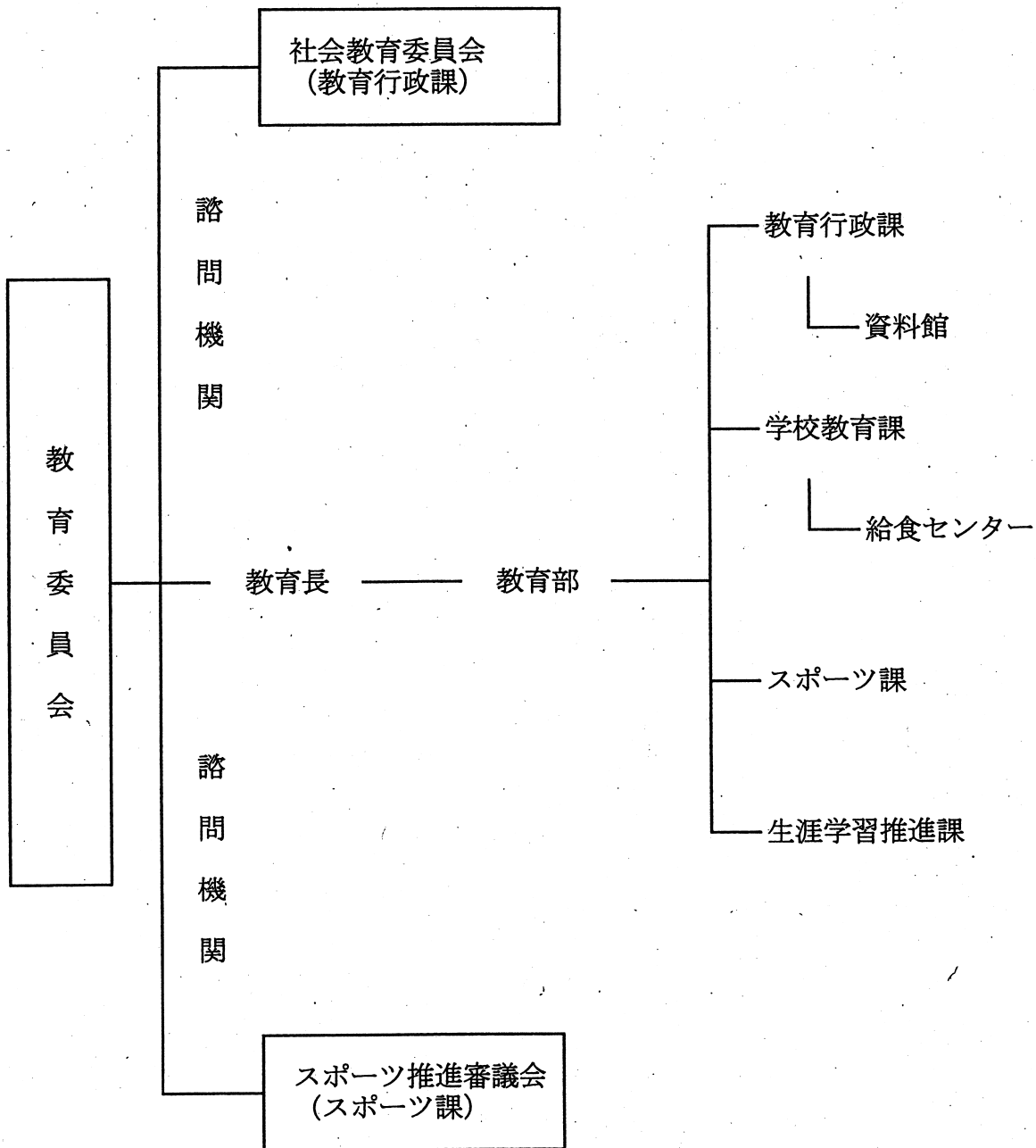
平成29年度社会教育委員会年間行事予定

| No | 開催日                  | 行 事 名   | 備 考 |
|----|----------------------|---|-----|
| 1  | 4月18日(火)             | 県社会教育委員連絡協議会西三河支部理事会<br>(西三河総合庁舎)                                 | 委員長 |
| 2  | 5月12日(金)             | 県社会教育委員連絡協議会第1回役員会<br>(県生涯学習推進センター)                               | 委員長 |
| 3  | 5月30日(火)             | 第1回みよし市社会教育委員会(みよし市役所)  | 全員  |
| 4  | 6月6日(火)              | 県公民館連合会総会(安城市総合文化センター)  | 3名  |
| 5  | 6月8日(木)              | 県社会教育委員連絡協議会評議員会並びに総会<br>(刈谷市総合文化センター)                            | 3名  |
| 6  | 6月20日(火)             | 県社会教育委員連絡協議会西三河支部総会・第1回研修<br>会<br>(みよし市文化センター サンアート)              | 4名  |
| 8  | 9月19日(火)             | 人権教育指導者研修会(中央研修会)西三河地区<br>(刈谷市総合文化センター)                           | 2名  |
| 9  | 9月21日(木)             | 県社会教育委員連絡協議会第2回役員会並びに<br>県社会教育委員連絡協議会西三河支部第1回役員会<br>(県生涯学習推進センター) | 委員長 |
| 10 | 10月12日(木)<br>~13日(金) | 東海北陸社会教育研究大会分科会<br>富山県(富山県民会館)                                    | 4名  |
| 11 | 11月17日(金)            | 県社会教育委員連絡協議会西三河支部第2回研修会<br>(安城市中央市街地拠点施設 アンフォーレ)                  | 4名  |
| 12 | 11月下旬                | 第2回社会教育委員会(みよし市役所)  | 全員  |
| 13 | 1月18日(木)             | 愛知・地域づくり推進大会(県社連・県公連合同中央研修<br>会)<br>(豊橋市ライフポートとよはし)               | 4名  |
| 15 | 2月7日(水)              | 県社会教育委員連絡協議会第3回役員会並びに<br>県社会教育委員連絡協議会西三河支部第2回役員会<br>(県生涯学習推進センター) | 委員長 |
| 16 | 2月下旬                 | 第3回社会教育委員会(みよし市役所)  | 全員  |

平成29年度 みよし市社会教育委員会委員出席等依頼(案)

| No. | 氏名等           | 出席依頼予定      |              |             |                                  |               |               |  |                  |                 |                       |                            | 人権研修<br>10月18日<br>(火) |                         |   |   |
|-----|---------------|-------------|--------------|-------------|----------------------------------|---------------|---------------|--|------------------|-----------------|-----------------------|----------------------------|-----------------------|-------------------------|---|---|
|     |               | 社会教育委員会     |              |             |                                  | 県公連           |               | 県社連  |                  | 県社連西三河支部        |                       |                            |                       |                         |   |   |
|     |               | 第1回<br>5月下旬 | 第2回<br>11月下旬 | 第3回<br>2月下旬 | 県外研修<br>10月12日<br>(木)~13日<br>(金) | 総会<br>6月6日(火) | 総会<br>6月8日(木) | 役員会<br>5月12日<br>(金)<br>9月21日(木)<br>2月7日(水) | 推進大会<br>1月18日(木) | 理事会<br>4月18日(火) | 総会 第1回研修会<br>6月20日(火) | 役員会<br>9月21日(木)<br>2月7日(金) |                       | 第2回研修会<br>11月17日<br>(金) |   |   |
| 1   | 委員長<br>稲月 かよ子 | 1           | 1            | 1           | 1                                | 1             | 1             | 1  | 1                | 1               | 1                     | 1                          | 1                     | 1                       | 1 | 1 |
| 2   | 委員<br>鬼頭 浩子   | 1           | 1            | 1           | 1                                | 1             | 1             | 1  | 1                | 1               | 1                     | 1                          | 1                     | 1                       | 1 | 1 |
| 3   | 委員<br>秋松 成喜   | 1           | 1            | 1           | 1                                | 1             | 1             | 1  | 1                | 1               | 1                     | 1                          | 1                     | 1                       | 1 | 1 |
| 4   | 委員<br>鈴木 輝二   | 1           | 1            | 1           | 1                                | 1             | 1             | 1  | 1                | 1               | 1                     | 1                          | 1                     | 1                       | 1 | 1 |
| 5   | 委員<br>中村 有里   | 1           | 1            | 1           | 1                                | 1             | 1             | 1  | 1                | 1               | 1                     | 1                          | 1                     | 1                       | 1 | 1 |
| 6   | 委員<br>中山 弘之   | 1           | 1            | 1           | 1                                | 1             | 1             | 1  | 1                | 1               | 1                     | 1                          | 1                     | 1                       | 1 | 1 |
| 7   | 委員<br>西川 辰治   | 1           | 1            | 1           | 1                                | 1             | 1             | 1  | 1                | 1               | 1                     | 1                          | 1                     | 1                       | 1 | 1 |
| 8   | 委員<br>岡本 清則   | 1           | 1            | 1           | 1                                | 1             | 1             | 1  | 1                | 1               | 1                     | 1                          | 1                     | 1                       | 1 | 1 |
| 9   | 委員<br>山崎 貴博   | 1           | 1            | 1           | 1                                | 1             | 1             | 1  | 1                | 1               | 1                     | 1                          | 1                     | 1                       | 1 | 1 |
| 10  | 委員<br>平川 哲也   | 1           | 1            | 1           | 1                                | 1             | 1             | 1  | 1                | 1               | 1                     | 1                          | 1                     | 1                       | 1 | 1 |
| 11  | 委員<br>馬淵 妙子   | 1           | 1            | 1           | 1                                | 1             | 1             | 1  | 1                | 1               | 1                     | 1                          | 1                     | 1                       | 1 | 1 |

平成29年度 みよし市教育委員会機構図



# 平成29年度 当初予算総括表【教育費】

(単位:千円)

| 項   | 目             | 平成29年度    | 平成28年度    | 前年度比較       | 増減率     |
|-----|---------------|-----------|-----------|-------------|---------|
| 款10 | 教育費           | 3,688,775 | 4,939,590 | △ 1,250,815 | △ 25.3% |
| 1   | 教育総務費         | 591,488   | 644,187   | △ 52,699    | △ 8.2%  |
|     | 1 教育委員会費      | 4,036     | 3,805     | 231         | 6.1%    |
|     | 2 事務局費        | 390,221   | 405,730   | △ 15,509    | △ 3.8%  |
|     | 3 奨学費         | 9,855     | 8,954     | 901         | 10.1%   |
|     | 4 現職教育費       | 95,956    | 84,939    | 11,017      | 13.0%   |
|     | 5 教育支援費       | 91,420    | 140,759   | △ 49,339    | △ 35.1% |
| 2   | 小学校費          | 400,559   | 1,135,049 | △ 734,490   | △ 64.7% |
|     | 1 学校管理費       | 240,824   | 977,326   | △ 736,502   | △ 75.4% |
|     | 2 教育振興費       | 102,829   | 99,066    | 3,763       | 3.8%    |
|     | 3 学校建設費       | 56,906    | 58,657    | △ 1,751     | △ 3.0%  |
| 3   | 中学校費          | 262,218   | 607,990   | △ 345,772   | △ 56.9% |
|     | 1 学校管理費       | 117,457   | 178,672   | △ 61,215    | △ 34.3% |
|     | 2 教育振興費       | 102,087   | 99,845    | 2,242       | 2.2%    |
|     | 3 学校建設費       | 42,674    | 329,473   | △ 286,799   | △ 87.0% |
| 4   | 幼稚園費          | 142,867   | 139,105   | 3,762       | 2.7%    |
|     | 1 幼稚園費        | 142,867   | 139,105   | 3,762       | 2.7%    |
| 5   | 社会教育費         | 1,011,286 | 1,264,223 | △ 252,937   | △ 20.0% |
|     | 1 社会教育総務費     | 165,617   | 419,828   | △ 254,211   | △ 60.6% |
|     | 2 青少年教育費      | 12,430    | 12,827    | △ 397       | △ 3.1%  |
|     | 3 公民館費        | 14,268    | 27,198    | △ 12,930    | △ 47.5% |
|     | 4 図書館費        | 60,808    | 127,279   | △ 66,471    | △ 52.2% |
|     | 5 家庭教育費       | 1,972     | 1,991     | △ 19        | △ 1.0%  |
|     | 6 文化財保護費      | 13,006    | 10,548    | 2,458       | 23.3%   |
|     | 7 歴史民俗資料館費    | 26,430    | 79,009    | △ 52,579    | △ 66.5% |
|     | 8 文化振興費       | 557,847   | 453,946   | 103,901     | 22.9%   |
|     | 9 生涯学習推進費     | 158,908   | 131,597   | 27,311      | 20.8%   |
| 6   | 保健体育費         | 339,292   | 284,845   | 54,447      | 19.1%   |
|     | 1 保健体育総務費     | 298,673   | 244,841   | 53,832      | 22.0%   |
|     | 2 学校体育施設開放費   | 724       | 707       | 17          | 2.4%    |
|     | 3 スポーツ振興普及事業費 | 39,895    | 39,297    | 598         | 1.5%    |
| 7   | 学校給食費         | 941,065   | 864,191   | 76,874      | 8.9%    |
|     | 1 給食センター費     | 941,065   | 864,191   | 76,874      | 8.9%    |

# 平成29年度教育行政方針

昨年10月より教育長としての2期目を迎え、また、委員長職も兼ねた、新教育長という立場をいただき、身の引き締まる思いです。今まで以上に使命感、責任感をもって、教育行政を誠実かつ着実に推進していきます。

「一人一人の子どもをこの子として捉え、徹底的に大切に」

これは、私の教育理念でもあります。このことを出発点に、市民一人一人を大切に、みよし市のさらなる教育振興を目指します。

さて、「まちづくりは人づくりから」と言われますが、その人づくりに大きな役割を果たすものが教育であることは言うまでもありません。本市において、その人づくりの根幹をなすものが、昨年策定いたしました、「みよし教育プラン」です。「学ぶ楽しさで、人と人をつなぐ」を基本理念として、その理念に従い、「次代を担う子どもをみんなで大切に育てる」、「生涯にわたって学び続ける市民を応援する」、「『ふるさとみよし』を創る市民を育てる」という三本の柱を設定しています。特に、「子どもをしっかりと育てることが、みよしの明るい未来につながる」と考え、「次代を担う子供をみんなで大切に育てる」部分は、重点項目も多くなっています。

本年度も、みよし教育プランに基づき、着実に教育行政を進めていきます。

この教育行政方針では、「学校教育」、「社会教育」、「生涯スポーツ」及び「生涯学習」と、大きく4つの分野に分け、重点施策を中心に述べていきます。

## ◆学校教育の振興

学校教育の分野においては、21世紀を力強く生き抜く力の土台となる「確かな学力」、「豊かな心」、「健やかな体」の知・徳・体をバランスよく育てます。

また、多様化する家庭や児童生徒の問題に対する相談・支援体制をこれまで以上に整備し、どの子ども自分らしく健やかに育つまちづくりを進めます。

### 1 確かな学力の育成

確かな学力の育成のため、平成29年度は、みよし市教育センター「学びの森」を開設し、教職員の研修の拠点とします。ここでは、みよし教育プランや32年以降に本格実施される新学習指導要領の趣旨に沿ったカリキュラム編成、アクティブ・ラーニングを取り入れた指導、「特別の教科道徳」や外国語活動及び外国語科の指導方法や評価方法等の開発、ICTを活用した教育の推進計画の策定等を進めます。

また、ICT教育推進の一環として、小学校・中学校それぞれのモデル校

1校にタブレット端末を試験的に導入し、その有効性等について検証を行います。

## 2 豊かな心を育てる

平成28年度からの3年間、国・県の指定を受け、三好丘中学校区において人権教育総合推進地域事業を展開し、自他を大切にすることをもちった児童生徒を育て、思いやり溢れる地域づくりを進めます。

また、28年度に市で研究委嘱した南中学校の道徳に関する研究内容を市内全小・中学校に広めるとともに、29年度は、三吉小学校が県の道徳教育実践校として研究実践を行います。

## 3 健やかな体をつくる

運動面においては、体育の授業アドバイザーを配置することで小学校体育科の授業をより充実させるとともに、地域や学生ボランティアの仕組みをさらに整備したり、部活動外部講師の配置を進めたりすることで、小・中学生の運動機会の充実を図ります。

また、学校給食センターでは、東日本大震災後の関係法令等の改正による調理場の天井耐震化工事と食中毒予防対策のための環境改善工事を、それぞれ平成28年度から3カ年の計画で実施しています。今後とも安心安全で栄養バランスのとれた給食の提供に努めるとともに、食物アレルギーのある児童生徒への学校給食における具体的な対策についても検討を進めていきます。

## 4 個に応じた支援を充実させる

きめ細かな指導の実現のため、小学校1年生から3年生、中学校1、2年生に加えて平成29年度は中学校3年生でも35人学級を実施します。これにより、中学校においては、3年間を通じて35人学級で教育が受けられることとなります。また、多様化し増加する特別な支援が必要な児童生徒への対応のため、特別支援教育対応教員補助者を増員します。

一方、これまでの教育支援センターの機能は、みよし市教育センター「学びの森」に移し、「ふれあい教室（適応指導教室）」や「初期（日本語）指導教室」、児童生徒の発達や不応への相談活動を展開します。「学びの森」では、経験豊かな退職校長2名をハートケア教育主任サポーターとして配置するとともに、ふれあい教室の指導者として、教員免許状を持った主任指導員を新たに配置します。さらに、常勤の心理相談員を任用することで、利用者が待つことなく相談を受けられる体制を整備していきます。

## 5 学習環境の整備充実

児童生徒が安全に安心して学習することができる環境を確保するため、学校施設・設備の適正な維持管理に努めます。

校舎等の老朽化に伴う大規模改修については順次計画的に進めており、平成



29年度は北中学校の大規模改修2期事業として、普通教室棟、技術科室棟及び体育館の改修工事を実施します。北部小学校及び緑丘小学校の体育館については、25年の建築基準法改正によって新たに必要となった非構造部材の耐震化工事を実施します。

## 6 奨学金の充実

経済的な理由によって修学することが困難な学生及び生徒に対して、その学業に必要な資金の一部を奨学金として支給することにより、教育の機会均等及び有用な人材の育成に寄与します。これまでは高校生月6,000円、大学生月8,000円であった支給額を、平成29年度からは高校生月8,000円に、大学生月12,000円に増額します。

## ◆社会教育の振興

本市の文化活動の拠点である文化センター「サンアート」については、指定管理による維持管理及び運営を行い、市民の文化活動を応援します。

また、家庭教育の充実を図るとともに、子どもが社会とのかかわりを自覚しながら次世代の担い手として自立できるよう、子どもたちの発達段階に応じた配慮をもって、青少年の健全育成に取り組みます。

### 1 文化センターサンアートの整備充実

サンアートの施設については、平成5年のオープンから20年以上が経過し、施設の老朽化が目立ってきましたので、27年度から始めた大規模改修事業を計画的に実施していきます。29年度については、大ホールを中心に、舞台の電気設備等の更新を行い、利用者のニーズに応じていきます。

### 2 みよしの伝統文化の保存と継承

歴史民俗資料館については、平成28年度に実施した常設展示室のリニューアルにより、古代日本の二大陶器産地の一つである猿投窯関連の展示を充実し、本市が誇る郷土の歴史を分かりやすく学習できるようになりました。

29年度はリニューアルオープンに合わせ、古窯を市内外に周知するための記念イベントを開催するとともに、企画展・特別展についても魅力ある展示に努めていきます。

### 3 家庭教育の充実

家庭・地域・学校の連携による地域ぐるみの実践活動などを通じて、家庭教育力の向上を図ることを目的とした「ふれあいトライアングル事業」をさらに充実させます。これまでは市が指定する1つの小学校区が家庭教育推進協議会を組織し、2年間の事業期間で活動していましたが、平成29年度からは、全ての小学校区に家庭教育推進協議会を常設し、各推進協議会が毎年

事業を実施することで、家庭教育の一層の充実を図っていきます。

あいさつ運動も市内全域に広がり、5月のあいさつ強調月間も定着してきています。あいさつのあふれるまちづくりのために、更なる啓発を行っていきます。

#### 4 みよし未来塾の開催

家庭学習の習慣が十分に定着しなかったり、学習が遅れがちであったりする中学生及び高校生を対象に、国及び県からの補助を受けて「みよし未来塾」を平成28年度に引き続き開設し、地域住民や大学生などの学習支援員による無料の学習支援を行います。

### ◆生涯スポーツの振興

本市では、平成28年3月に策定した「みよし市スポーツ推進計画」に基づき、それぞれのライフスタイルに応じた『行うスポーツ』、『観るスポーツ』、『支えるスポーツ』の推進、『スポーツ環境の整備』及び『スポーツ交流と連携』の5つを基本目標として取り組んでいます。

#### 1 行うスポーツの推進

市民の体力づくり、健康づくりのためには、ライフステージに応じたスポーツ習慣の確立が重要と考えます。平成28年度から募集定員を増加して実施した幼児の親子体操教室をはじめとするスポーツ教室を引き続き実施します。

また、成人のスポーツ参加機会の拡充については、学校体育施設スポーツ開放において開放日を拡大し、できる限り多くのスポーツ団体に活動の場を提供します。

そして、市民に様々なスポーツの機会を提供し、市民の体力づくり、健康づくりに大きく寄与する総合型地域スポーツクラブ「なかよしクラブ」と「三好さんさんスポーツクラブ」に加え、28年6月に設立された「三好ともいきスポーツクラブ」を継続して支援していきます。

#### 2 観るスポーツ・支えるスポーツの推進

2020年東京オリンピック・パラリンピックの開催が決まり、日本では改めてスポーツが注目され、観るスポーツについての関心も盛り上がりを見せています。

平成29年度も「カヌーのまち みよし」を合言葉にカヌーの普及に努め、カヌー競技におけるオリンピック強化指定選手への賞賜金交付制度を新設し、選手の強化及び育成を図っていきます。

また、今年2月に締結した名古屋グランパスエイトとの相互支援協定により、子どもたちに人気のスポーツであるサッカーのJリーグ公式戦を親子で試合

観戦する機会をつくとともに、グランパス選手が市内小学校を訪問して児童と交流を行う機会をつくります。

### 3 スポーツ環境の整備と交流の促進

市民の生活習慣病を予防し、健康寿命の延伸を目的とした健康推進課による健康度評価事業の実施に併せ、平成28年度に拡張整備を行った総合体育館のトレーニングルームには常時指導員を配置し、多くの皆さんに利用していただけるよう努めます。

また、市内に住む外国人が気軽にスポーツイベントに参加できるよう、カラーリング交流会やレクリエーションスポーツフェスタなどを実施するとともに、施設の外国語表記を進めます。

本市の伝統的なスポーツイベントであるみよし市体育祭や新春みよし市マラソン駅伝大会、地区体力づくり事業を継続して実施することで、スポーツを通じた地域の交流促進を図っていきます。

## ◆生涯学習の振興

平成28年7月に開館した図書館学習交流プラザ「サンライズ」を本市の生涯学習の拠点施設として、市民の読書活動の推進や生涯学習講座の充実などを行うとともに、みよし市の魅力を来館者に知ってもらうために、館内の「情報の道」において、みよし市や市内の古窯などを紹介する映像投影と展示を行います。

また、文化団体の育成として、市文化協会の自主的な活動に対する支援を継続するとともに、協会設立50周年記念事業への支援を行います。

### 1 市民の読書活動の推進

新図書館では、蔵書の充実はもちろんのこと、雑誌や新聞などの逐次刊行物、朗読や音楽のCDなどを充実するとともに、新聞記事や法令などのオンラインデータベースによる図書以外の情報の提供や利便性の向上を引き続き進めていきます。

読書啓発活動については、図書館支援団体との協働により、図書館ボランティアの養成と技術向上、絵本の読み聞かせなどのイベントを進めていきます。また、市内の中学生以下に読書ノートを配布し読書意欲を高めるとともに、子どもたちの読書を通じた心のふれあいを育むため、「第3次みよし市子ども読書活動推進計画」に基づき事業を実施していきます。加えて、学校読み聞かせボランティアへのサポートや、学校図書室運営に関する助言、図書資料の貸出を行うなどの学校支援の充実を図り、学校と連携して子どもたちの読書環境の向上に努めます。

## 2 生涯学習講座の充実

サンライブでは、みよし悠学カレッジ事業として、様々な分野で専門的に研究している講師陣が社会貢献事業の一環として開催する「大学との連携公開講座」をはじめ、市民の皆さんがみよしの自然・歴史・文化を土台として楽しく学ぶ「生活創造講座」、語学や異文化について楽しく学ぶ「国際理解講座」、パソコンなどの情報・通信機器の操作などを学ぶ「情報・通信講座」の4種類の講座を春夏、秋冬、新春の3回に分け、延べ186講座を開催します。

また、夏休み期間中での小学生とその保護者を対象とした「親子短期講座」(サマースクール)や、平日の夜間や土曜日、日曜日を活用した「勤労者講座」を開催するとともに、高齢者が受講できる講座数を増やすなど、生涯にわたり学習できる環境整備を進めます。

あわせて、年齢に関係なく自ら継続して学ぶ生涯学習団体への支援をしています。

### ◆おわりに

教育とは希望であり、未来への創造です。平成29年度も、本市の教育の更なる発展を目指して、教育委員会と市の行政組織だけでなく、学校・家庭・地域、その他関係機関や団体と一層の連携を図り、積極的に教育施策を推進していきます。皆さまのご理解、ご協力をお願い申し上げ、平成29年度教育行政方針とします。



# 平成29年度社会教育関係事業及び社会体育事業の概要について

平成29年度

## 教育行政課の概要

|                        |     |
|------------------------|-----|
| 1. 教育行政課の事業概要          | 17P |
| 2. 教育行政課事務分担           | 20P |
| 3. 文化センターサンアート文化振興事業計画 | 22P |
| 4. いきいき子育て講座実施計画等      | 24P |
| 5. 家庭教育学級実施要綱          | 26P |
| 6. ふれあいトライアングル推進事業実施要綱 | 28P |
| 7. 「思春期」家庭教育講座事業実施要領   | 30P |
| 8. 施設利用状況（文化センターサンアート） | 32P |

# 平成29年度 教育行政課 事業概要

## 1 現状と課題

平成28年度に策定した教育振興基本計画「みよし教育プラン」は、全ての市民の教育に関わるものであり、教育委員会が所管する学校教育及び社会教育の分野を中心に、本市の教育の根幹をなす計画となっております。この計画に基づき、全ての市民の学びを一貫して教育委員会で応援することとしています。

現在、市内には小学校が8校と中学校が4校ありますが、老朽化の進んだ学校もあり、計画的に大規模改修を実施していく必要があります。また、児童生徒が安心・安全に過ごすことができるよう、施設や設備の修繕・更新を随時行っていくことも必要です。

文化センターサンアートについても、平成5年のオープンから20年以上が経過し、施設の老朽化が進んできたため、平成27年度から本格的な大規模改修工事を開始しましたが、非常に長い工事期間が予定されています。

これらの事業を実施するためには、非常に大きな金額が必要となるため、国・県などの依存財源の確保や各種基金の計画的な積み立てが求められます。

## 2 重点事業

### (1) 安全で快適な学校環境づくりの推進

学校施設の老朽化に伴う大規模改修工事を計画的に実施し、本年度は北中学校の大規模改修2期工事として、普通教室棟、技術科室棟及び屋内運動場の改修工事を行います。

### (2) 文化センターサンアートの大規模改修

文化センターサンアートについては、平成5年のオープンから20年以上が経過し、施設の老朽化が目立ってきたので、平成27年度から計画的な大規模改修工事を開始しました。今年度は大ホール舞台を中心に、機器の更新等を行います。

## 3 平成29年度主要事業

### (1) 安全で快適な学校環境づくりの推進

#### ア 北中学校の大規模改修事業

3年計画の2年目であり、本年度は大規模改修2期工事として普通教室棟、技術科室棟及び屋内運動場の改修工事を行うとともに、第3期工事の実施設計業務委託を行います。

#### イ 学校施設の計画的な改修工事等

各学校の改修が必要とされる箇所の工事を計画的に実施します。

- 中部小学校・・・舞台設備落下防止工事、放送機器修繕工事
- 北部小学校・・・外壁改修工事設計
- 南部小学校・・・プールろ過機修繕工事、プール配管漏水修繕工事
- 三吉小学校・・・放送設備改修工事
- 三好丘小学校・・・プールろ過機修繕工事、放送設備修繕工事

○緑丘小学校・・・放送設備取替工事

○三好中学校・・・法面補修工事

## (2) 文化センターサンアート大規模改修事業

開館から20年以上が経過し、各所で老朽化が目立ってきたため、大規模改修計画に基づき、計画的に施設の改修及び機器類の更新を行い、施設の長寿命化を図ります。

ア 大規模改修工事 第3期(大ホール機器更新他)

イ 大規模改修工事 第5期分(舞台吊物機構の更新他) 設計委託

## (3) 文化センターサンアート運営管理事業

サンアートについては、指定管理者(ホームテックグループ共同企業体)による効率的で適正な施設の維持管理を行うとともに、指定管理者による自主事業を積極的に開催するなど、文化の振興に努めます。

また、指定管理者の自主事業としてのコンサート等の文化振興事業について、管理者のノウハウを生かしながら文化振興事業の充実を図ります。

## (4) ふれあいトライアングル推進事業

家庭教育に関する関心を単に個々の家庭の問題として捉えるのではなく、地域社会全体の問題として捉え、家庭・学校・地域の連携による「ふれあいトライアングル推進事業」を実施します。平成28年度までは、1小学校区において2年単位で家庭教育推進協議会(家推協)を設置して事業を行っていましたが、市全体の家庭教育力の向上のため、平成29年度から市内全小学校区に家推協を常設し、継続的に事業を行います。

## (5) みよし未来塾推進事業

家庭学習の習慣が十分に定着しなかったり、学習が遅れがちであったりする中学生及び高校生を対象に、学習習慣を身に付ける場を提供することを目的として、平成28年度に「みよし未来塾」を開設しました。

期間は夏休み及び冬休みを予定しており、参加を希望する生徒は、保護者の了解を得たうえで事前登録し、地域住民や大学生などの学習支援員による無料の学習支援を行います。

## (6) みよし少年少女合唱団への支援(補助事業)

みよし少年少女合唱団は、芸術・文化の高揚と青少年の健全な育成を図るため、小学生から大学生までを対象に活動し、音楽文化の普及並びに音楽のあふれるまちづくりに寄与することを目指します。

みよし少年少女合唱団は、団体の自立を促すため、平成26年度から補助金を交付することにより、音楽文化活動を支援しています。

## (7) 市PTA連絡協議会の運営及び各小中学校PTAとの連携

市PTA連絡協議会事業として、各小中学校PTAと協力し、PTA活動の在り方についての研修会や情報交換会等を行い、学習を深め、PTA活動の充実に努めます。

## (8) 成人の日事業

「はたち」を迎えた市内の新成人をお祝いするとともに、将来の輝かしい担い手として新成人を激励する「みよし市成人式」を開催します。新成人及びその恩師で構成する実行委員会が主体となって成人式を開催できるよう、成人式の在り方の調査研究、企画・運営等の開催事業補助金を交付します。



**(9) 学校プール開放事業**

市民の健康保持の増進と体力向上に寄与することを目的として、夏季休業期間中に市内全小学校のプール開放を行っています。隣り合った小学校が同じグループにならないよう、8校を2グループに分け、グループのプール開放期間をずらすことにより、利用者の利便性に配慮していきます。

**(10) 通学路表示対策事業**

通学路の安全対策としては、自動車を運転する方などに通学路であることを認識していただき、交通事故防止を目的とした「安全のみどり線」について、平成29年度は、通学路交通安全プログラムにおいて危険箇所とされている5路線に設置します。現在、片側にしか設置されていない路線についても、順次両側設置を進めていきます。

**(11) 青少年健全育成推進事業**

少年の主張大会、広報・啓発活動や有害環境の除去のほか、非行防止を図る事業を主催する地域の青少年健全育成推進団体及びジュニアクラブ育成会に対する活動支援により青少年の非行防止活動組織の定着化と充実に努めます。

平成29年度 教育行政課事務分掌

| 業務         | 内容                        | 担当    |       |
|------------|---------------------------|-------|-------|
| 教育委員会事務局   | 教育委員及び教育委員会議に関する事         | 一丸主事  | 伊藤副主幹 |
|            | 日程調整に関する事                 | 一丸主事  | 伊藤副主幹 |
|            | 市町村教育委員会との連絡調整に関する事       | 一丸主事  | 伊藤副主幹 |
|            | 訃報等葬儀連絡に関する事              | 一丸主事  | 伊藤副主幹 |
|            | 教育表彰、叙位叙勲、その他の表彰に関する事     | 一丸主事  | 伊藤副主幹 |
|            | 教育委員会の人事に関する事             | 一丸主事  | 伊藤副主幹 |
|            | 総合教育会議に関する事               | 一丸主事  | 伊藤副主幹 |
|            | 条例、法規等の改廃等に関する事           | 伊藤副主幹 | 一丸主事  |
|            | 教育委員会公印の管理に関する事           | 伊藤副主幹 | 吉野主事  |
|            | 後援等名義使用に関する事              | 吉野主事  | 岡田主査  |
|            | 教育長運転業務に関する事              | 吉野主事  | 岡野主事  |
| 大学関係       | 大学用地賃貸人組合に関する事            | 伊藤副主幹 | 一丸主事  |
|            | 大学との地域連携・包括協定に関する事        | 一丸主事  | 伊藤副主幹 |
| 教職員の給与等の事務 | 公務災害補償に関する事               | 任期付職員 | 一丸主事  |
|            | 給料調整事務に関する事               | 任期付職員 | 一丸主事  |
|            | 小中学校教職員の昇給・昇格に関する事        | 任期付職員 | 一丸主事  |
|            | 小中学校等給与・電算報告に関する事         | 任期付職員 | 一丸主事  |
|            | 小中学校各種手当・旅費等執行状況調査等に関する事  | 任期付職員 | 一丸主事  |
| 調査         | 地方教育費調査に関する事              | 任期付職員 | 岡田主査  |
| 助成金        | 奨学金事務（ふるさと寄附金含む）に関する事     | 岡田主査  | 吉野主事  |
|            | 私立高等学校授業料助成に関する事          | 吉野主事  | 岡田主査  |
| プール開放      | プール開放事業に関する事              | 吉野主事  | 岡野主事  |
| 社会教育委員会    | 社会教育委員会に関する事              | 吉野主事  | 岡野主事  |
|            | 人権に関する事                   | 吉野主事  | 岡野主事  |
| P T A      | P T A事業に関する事              | 任期付職員 | 一丸主事  |
| 成人式        | 成人式に関する事                  | 任期付職員 | 岡野主事  |
| 文化団体の育成指導  | 少年少女合唱団運営補助金に関する事         | 任期付職員 | 岡田主査  |
| 激励金        | 芸術文化国際大会等激励金に関する事         | 任期付職員 | 岡田主査  |
| 文化振興事業     | 地区文化活動補助金（文化振興含む）に関する事    | 任期付職員 | 岡野主事  |
|            | サンアート自主文化事業（合唱交流会）に関する事   | 吉野主事  | 一丸主事  |
| 地区公民館の管理   | 地区公民館運営管理（運営補助・修繕補助）に関する事 | 吉野主事  | 岡野主事  |
| 勤労文化会館の管理  | サンアート指定管理者との連絡調整に関する事     | 岡野主事  | 伊藤副主幹 |
|            | サンアート施設・設備修繕に関する事         | 岡野主事  | 伊藤副主幹 |

| 業務             | 内容                            | 担当    |       |
|----------------|-------------------------------|-------|-------|
|                |                               |       |       |
| 家庭教育           | 家庭教育学級、思春期家庭教育講座に関する事         | 臨時職員  | 一丸主事  |
|                | いきいき子育て講座に関する事（保育園・幼稚園）       | 臨時職員  | 一丸主事  |
|                | ふれあいトライアングル推進事業に関する事          | 任期付職員 | 一丸主事  |
|                | 家庭教育だよりに関する事                  | 任期付職員 | 一丸主事  |
| 地域連携事業         | 地域連携事業に関する事（みよし未来塾を含む）        | 任期付職員 | 伊藤副主幹 |
| 青少年健全育成事業      | 青少年補導員に関する事                   | 吉野主事  | 一丸主事  |
|                | 心の電話相談に関する事                   | 吉野主事  | 岡野主事  |
|                | 青少年健全育成関係補助金に関する事             | 吉野主事  | 岡田主査  |
|                | ボーイスカウトに関する事                  | 吉野主事  | 岡田主査  |
|                | 青少年健全育成推進事業（少年の主張、社明運動等）に関する事 | 岡田主査  | 一丸主事  |
|                | 家庭の日（親子映画鑑賞、ポスター）に関する事        | 吉野主事  | 一丸主事  |
| 学校施設           | 公立文教補助・工事請負に関する事              | 伊藤副主幹 | 岡野主事  |
|                | 学校用地、賃借、整備計画、教材用田畑の賃借に関する事    | 伊藤副主幹 | 岡野主事  |
|                | 風、水害、地震等による被害報告：速報に関する事       | 伊藤副主幹 | 岡野主事  |
|                | 公共施設等総合管理計画策定に関する事            | 伊藤副主幹 | 岡野主事  |
| 施設台帳<br>(施設調査) | 施設台帳、財産台帳に関する事                | 伊藤副主幹 | 岡野主事  |
|                | 学校施設の実態調査に関する事                | 伊藤副主幹 | 岡野主事  |
| 学校営繕工事         | 学校修繕工事（学校予算対応）に関する事           | 臨時職員  | 岡田主査  |
|                | 学校営繕工事（教育行政課予算対応）に関する事        | 岡田主査  | 岡野主事  |
|                | 樹木の維持管理、植樹計画に関する事             | 岡田主査  | 岡野主事  |
| 業務委託           | 総合維持管理委託に関する事                 | 岡野主事  | 岡田主査  |
|                | オーディオメータ&遊具等保守点検に関する事         | 岡田主査  | 岡野主事  |
|                | 学校図書システムに関する事                 | 学校教育課 | —     |
| 情報関連施設整備       | インターネット、コンピュータ（保守含む）に関する事     | 岡田主査  | 岡野主事  |
| 通学路            | 通学路に関する事（安全のみどり線）に関する事        | 岡野主事  | 一丸主事  |
| 備品・備品台帳        | 小中学校の管理・振興備品、クラス増備品、備品台帳の整備   | 任期付職員 | 一丸主事  |
| 一般事務           | 文書受付、差引きに関する事                 | 臨時職員  | 岡野主事  |
| 庁舎内事務          | 庁舎内調査に関する事                    | 吉野主事  | 岡野主事  |
|                | 事務事業のとりまとめに関する事               | 伊藤副主幹 | 岡田主査  |
|                | 決算に関する事                       | 伊藤副主幹 | 岡田主査  |
|                | ファイリングに関する事                   | 岡田主査  | 吉野主事  |
|                | 職員出退関係事務（人事課）に関する事            | 吉野主事  | 岡野主事  |
|                | 率先行動計画（環境課）に関する事              | 吉野主事  | 岡野主事  |
|                | ホームページに関する事                   | 岡野主事  | 吉野主事  |

平成29年度文化センターサンアート文化振興事業計画

【事業目的】

文化センターサンアートは、市民の文化意識の向上と将来の人材育成を目的に、市民を主体として芸術文化の創造を図るため市民参加型を基本とした各種の文化振興事業を推進します。また、市内外に向けて文化芸術を通じたまちづくりの情報を発信します。

事業内容

| 事業名                                   | 開催予定日<br>会場                                | 内容                              |
|---------------------------------------|--|---------------------------------|
| 市民合唱交流会                               | 11月26日(日)<br>サンアート大ホール                     | 市内(近隣)合唱団及び小学校合唱<br>クラブによる合唱の交流 |
| みよし市勤労文化会館<br>みよし市ふるさと会館<br>指定管理者自主事業 | 5月7日(日)<br>サンアート市民広場                       | サンアートフェスタ2016<br>地産地消即売会        |
|                                       | 6月18日(日)24日(土)<br>サンアート大ホール                | 「みよし吹奏楽」応援企画                    |
|                                       | 7月15日(土)<br>サンアート大ホール                      | 鼓童特別公演「若い夏」                     |
|                                       | 9月9日(土)<br>サンアート大ホール                       | コロケお笑いコンサート                     |
|                                       | 10月7日(土)<br>サンアート市民広場                      | サンアートオータムフェスタ2016<br>地産地消即売会    |
|                                       | 10月7日(土)<br>サンアート大ホール                      | 秋の無料映画鑑賞会                       |
|                                       | 10月15日(日)または<br>21日(土)<br>サンアートレセプション、市民広場 | JAXA コズミックカレッジ                  |
|                                       | 11月11日(土)<br>サンアート大ホール                     | 愛知県芸術大学管弦楽団特別公演                 |
|                                       | 年16回<br>サンアートロビー                           | ロビーコンサート                        |
| 年3回<br>石川家住宅                          | 出張ロビーコンサート                                 |                                 |

|                                       |                                |   |
|---------------------------------------|--------------------------------|---|
| みよし市勤労文化会館<br>みよし市ふるさと会館<br>指定管理者自主事業 | 毎月1回<br>サンアート市民広場<br>またはレセプション | わくわくフリーマーケット  |
|                                       | 8月9日(水)<br>サンアート               | サンアート探検隊(小学生対象)   |
|                                       | 年間3回<br>ふるさと会館庭園日本<br>庭園       | ふるさと会館 庭園コンサート  |
|                                       | 10月以降<br>レセプション、ふるさ<br>と会館     | みよし「いいじゃん大学」(ワークショップ)<br>①寄席伝統芸能教室<br>②女性プロカメラマンに学ぶカメラ教室<br>③ほら貝を吹いてみよう<br>④みんなで楽しく歌声講座 |
|                                       | 年5回(予定)<br>サンアートロビー他           | みよし市文化協会作品展   |
|                                       | 5月、7月、12月、3月<br>サンアートロビー       | 七夕等季節を感じさせるロビー<br>イベント<br>①鯉のぼり展示 ②七夕の飾り<br>③クリスマス飾り ④ひな祭り人形飾り                          |

## 平成29年度 いきいき子育て講座実施要綱

### 1 講座開催目的

子育てやしつけなどの家庭教育のあり方を見つめ直すなど、幼児を養育する保護者に家庭教育について多くの情報を提供し考える機会を与えることにより、家庭教育の向上を図る。

### 2 主催

みよし市教育委員会・貴園（共催）

### 3 開催期間

平成29年度（平成29年4月18日から平成30年2月28日までの間）に1日

※ 例年、開催日が5・6・7月に集中するため、ご希望に添えない場合があります。ご了承下さい。

### 4 講座内容

子育てやしつけなどへの理解を深め、家庭教育力の向上に資する事業とする。

- (例) ア 子どもの健やかな成長に寄与する内容の講演等
- イ 親子活動等を通し子どもへの接し方が学べるもの
- ウ 保護者自らの教養を高めるもの

### 5 開催場所

貴園が指定する場所

なお、有料施設を利用する場合は、参加者の一般公募を行う。

### 6 講師

子どもの健全育成等に熱意を持ち、家族関係や幼児の問題に専門的な知識や経験を有する者

### 7 事業費（教育行政課負担）

- (1) 講師謝礼（ただし上限2万円、内源泉徴収10.21パーセントとする）
- (2) 託児ボランティア謝礼（1時間1千円、内源泉徴収3.063パーセントとする）
- (3) 施設使用料

### 8 参加対象者

- (1) 貴園に在園する幼児を養育する保護者
- (2) 一般の保護者  
市内に在住在勤の方で、幼児を養育し受講を希望する者

### 9 託児

- (1) 託児子ども数（生後6カ月以上）20名程度
- (2) 託児担当者7名程度

### 10 参加者負担金

無料

平成29年度 いきいき子育て講座実施計画一覧表

| 回  | 幼稚園・保育園        | 日時                       | 場所                    | 講師                                    | 演題                           | 託児 | 一般保護者募集 | 広報掲載 | 備考                              |
|----|----------------|--------------------------|-----------------------|---------------------------------------|------------------------------|----|---------|------|---------------------------------|
| 1  | 助生保育園          | 5月18日(木)<br>10:00~12:00  | 助生保育園                 | 株式会社 トライアーティスト<br>代表取締役 竹内 鉄平         | 親子で楽しむ 運動あそび                 | ○  | ×       |      |                                 |
| 2  | 三好文化幼稚園        | 5月23日(火)<br>10:15~12:00  | サンアート<br>レセプションホール    | 花まる学習会<br>関西ブロック長 相澤 樹                | あと伸びする子の家庭の習慣                | ○  | ○       | 4/15 | レセプション・堅運動室予約(市)                |
| 3  | みどり保育園         | 5月24日(水)<br>9:30~11:30   | みどり保育園                | 株式会社 トライル<br>事業部次長 葛西 優利              | "子育て支援"親子で楽しく運動あそび           | ○  | ×       |      |                                 |
| 4  | 天王保育園          | 5月25日(木)<br>10:00~11:30  | 天王保育園遊戯室              | 中部打楽器協会<br>理事 中村 新                    | 音とリズムであそぼう!!                 | ○  | ×       |      |                                 |
| 5  | わかば保育園         | 5月30日(火)<br>10:30~11:30  | わかば保育園                | 育て直し、育ち直り実践<br>アドバイザー 角田 春高           | これが心の育て方                     | ○  | ○       | 4/15 |                                 |
| 6  | 明知保育園          | 6月1日(木)<br>10:00~11:30   | 明知保育園                 | 花のき村<br>店主 伊藤 義明                      | 絵本を遊ぶ・絵本を楽しむ                 | ×  | ×       |      |                                 |
| 7  | 東山幼稚園          | 6月3日(土)<br>10:00~11:30   | 三好公園<br>総合体育館         | 株式会社 トライル<br>事業部次長 葛西 優利              | "子育て支援"親子で楽しく運動あそび           | ×  | ○       | 5/1  | 総合体育館・アリーナ全面<br>9:00~12:00予約(市) |
| 8  | 打越保育園          | 6月13日(火)<br>10:00~11:35  | 打越保育園                 | 総合教育インストラクト アクアスポーツクラブ<br>指導部課長 山下 洋之 | 親子で体育あそび                     | ○  | ×       |      |                                 |
| 9  | なかよし保育園        | 6月16日(金)<br>9:30~11:45   | なかよし保育園               | 株式会社 トライル<br>事業部次長 葛西 優利              | "子育て支援"親子で楽しく運動あそび           | ×  | ×       |      |                                 |
| 10 | ベル三好幼稚園        | 6月28日(水)<br>10:30~12:00  | ベル三好幼稚園<br>遊戯室        | 親業訓練<br>インストラクター 太田 智恵子               | 生きる力を育てたい〜失敗から学べる子〜          | ○  | ○       | 5/15 |                                 |
| 11 | 三好丘聖マリーガレット幼稚園 | 6月30日(金)<br>10:00~12:00  | 三好丘聖マリーガレット<br>幼稚園ホール | 親業訓練<br>インストラクター 太田 智恵子               | やる気を育てる言葉かけ                  | ○  | ○       | 5/15 |                                 |
| 12 | まこと第二幼稚園       | 7月12日(水)<br>10:30~11:30  | まこと第二幼稚園              | 公益社団法人日本3B体操協会<br>公認指導者 桑原 佳子         | みんなであそび親子3B体操                | ○  | ○       | 6/15 |                                 |
| 13 | 三好桃山幼稚園        | 7月18日(火)<br>10:30~12:00  | 三好桃山幼稚園               | 総合管理業務長<br>栄養士 伊藤 愛                   | 幼稚園の給食のあり方を通して保護者と子どもの食育を考える | ×  | ×       |      |                                 |
| 14 | すみれ保育園         | 10月17日(火)<br>9:45~10:45  | すみれ保育園                | くまこんどもクリニック<br>院長 大澤 正彦               | 子どもに対して怒ることについて考えてみよう        | ○  | ○       | 9/15 |                                 |
| 15 | 城山保育園          | 10月18日(水)<br>10:00~11:30 | 城山保育園                 | ㈱ジョイアット<br>コーチ 平良 真人                  | 親子で楽しく運動あそび                  | ×  | ×       |      |                                 |
| 16 | 黒笹保育園          | 10月20日(金)<br>10:00~11:30 | 黒笹保育園                 | アクアスポーツクラブ<br>総務課長 山内 隆治              | 運動を通しての親子とのふれあい              | ○  | ×       |      |                                 |

# 平成 29 年度家庭教育学級実施要領

## 1 目的

家庭教育の基盤となる保護者に対し、家庭教育に関する情報と学習機会を計画的・継続的に提供し、家庭教育力の向上を図る。

## 2 主催

みよし市教育委員会

## 3 実施主管

みよし市立 8 小学校

## 4 運営責任者

実施小学校の校長

## 5 実施要領

### (1) 開設要件

|      |                          |
|------|--------------------------|
| 学級生数 | 各回 20 名以上                |
| 学習時間 | 年間合計 6 時間以上<br>(社会見学を除く) |

※ 講座の開催回数に定めはありません。

### (2) 実施期間

平成 29 年 4 月 1 日から平成 30 年 2 月上旬まで (事業終了)

### (3) 事業費

#### ア 報償費 (講師謝礼)

1 校あたり年間 4 万円

#### イ 公共施設使用料 (三好公園施設、サンアート等)

8 校で 17,755 円 (使用を希望する学校数に応じて、教育行政課で配分します)

### (4) 事業内容

家庭教育・学校教育への理解を深め、家庭や地域の教育力向上に資する事業とします。

#### (例) ア 子ども、成人の教育に関する講演

##### イ 親子で活動するもの

##### ウ 家庭・地域・学校との連携による活動

・ 地域の方に講師を依頼し親子参加の講演会・講座・体験 (昔の遊び、伝統芸能等)

・ 地域の安心・安全に関する講座・体験 (防犯、防災、救急等)

##### エ 学級生自らの教養を高め、子どもへの教育力を高めるもの

※ 年間事業計画を立案する際は、家庭教育学級担当の先生または教育行政課担当者とは相談し、講師謝礼を支払う活動に関しては、家庭教育学級の目的に則した活動 (上記 (例) ア～エ) を実施してください。



(5) 書類の提出

事業の実施にあたって、次の書類を教育行政課に提出してください。

| 様式No.           | 提出書類名                                   | 備考                  | 提出期限             |
|-----------------|---|---------------------|------------------|
| 1               | 年間事業計画書                                 |                     | 平成29年5月19日(金)    |
| 2               | 事業予算書                                   |                     |                  |
| 3               | 学級生名簿                                   |                     |                  |
| 4               | 実施計画書                                   |                     | 各回講座実施<br>1週間前   |
| 5               | バス運行計画                                  | バスを使用する<br>場合のみ提出。  | バスを使用する<br>20日前  |
| 第3号<br>(第10条関係) | バス借用申請書                                 |                     |                  |
| 6               | 実施報告書                                   |                     | 各回講座終了後<br>10日以内 |
| 3               | 学級生名簿                                   | 出欠を記入したもの           |                  |
| 7               | 感想記入用紙                                  | 写し                  |                  |
|                 | 開催案内チラシ                                 | 開催内容の分かるもの          |                  |
|                 | (新)債権者口座振替申請書<br>または<br>個人番号(マイナンバー)報告書 | 必要に応じて提出。<br>※要本人確認 |                  |

(6) 書類様式の入手方法

- ア 各小学校の家庭教育学級担当の先生に依頼
- イ みよし市ホームページの教育行政課のページからダウンロード

(7) 書類の提出方法

- ア 学校を通じて提出
- イ 教育行政課の窓口(市役所2階)へ持参
- ウ 教育行政課メールアドレス(kyouiku@city.aichi-miyoshi.lg.jp)にメールで提出

※ 「バス借用申請書」、「(新)債権者口座振替申請書」、「個人番号(マイナンバー)報告書」は  
メール不可。

## ふれあいトライアングル推進事業 実施要領

### 1 背景

近年、情報化・国際化・少子高齢化の進展や核家族化の進行、価値観の多様化、社会全体の規範意識の低下などにより、家庭・地域の教育力の低下、近隣住民間の連帯意識の希薄化など、「家庭教育」に関する多くの問題が生じてきている。

このような社会状況を受け、国は、平成18年12月に「教育基本法」を改正し、第10条に「家庭教育」の条項を追加するとともに、「すべての教育の出発点である家庭教育の重要性にかんがみ、保護者が子どもの教育について第一義的責任を有すること、及び国や地方公共団体が家庭教育支援に努めるべきこと」を新たに規定した。

このように、「家庭教育」を取り巻く環境は大きく変化するとともに、その重要性はますます高まっている。

### 2 目的

家庭教育を個々の家庭の問題としてだけでなく、地域社会の問題としてとらえ、「家庭・地域・学校（トライアングル）の連携による地域ぐるみの実践活動などを通じて、家庭教育力の向上を図ること」を目的に、みよし市内8小学校区において、「ふれあいトライアングル推進事業」を実施する。

### 3 実施団体

みよし市内8小学校区家庭教育推進協議会

### 4 事業内容

家庭教育に関する家庭・地域・学校（トライアングル）の連携事業

- (1) 学習活動：講演会、講座、研修会など
- (2) 実践活動：親子ふれあい活動、環境美化活動、非行防止活動、  
体力づくり活動、奉仕活動など
- (3) 啓発活動：広報誌の発行、啓発資材等の作成・配布等
- (4) その他の活動：推進連絡協議会会議等開催、相談事業等

### 5 みよし市教育委員会への報告

事業実施前に補助金交付申請書（事業計画書及び予算書）を提出し、事業完了後15日以内に実績報告書（事業報告書及び決算書）を提出する。

# ふれあいトライアングル推進事業（案）

～家庭・地域・学校（トライアングル）の連携による家庭の教育力向上をめざして～

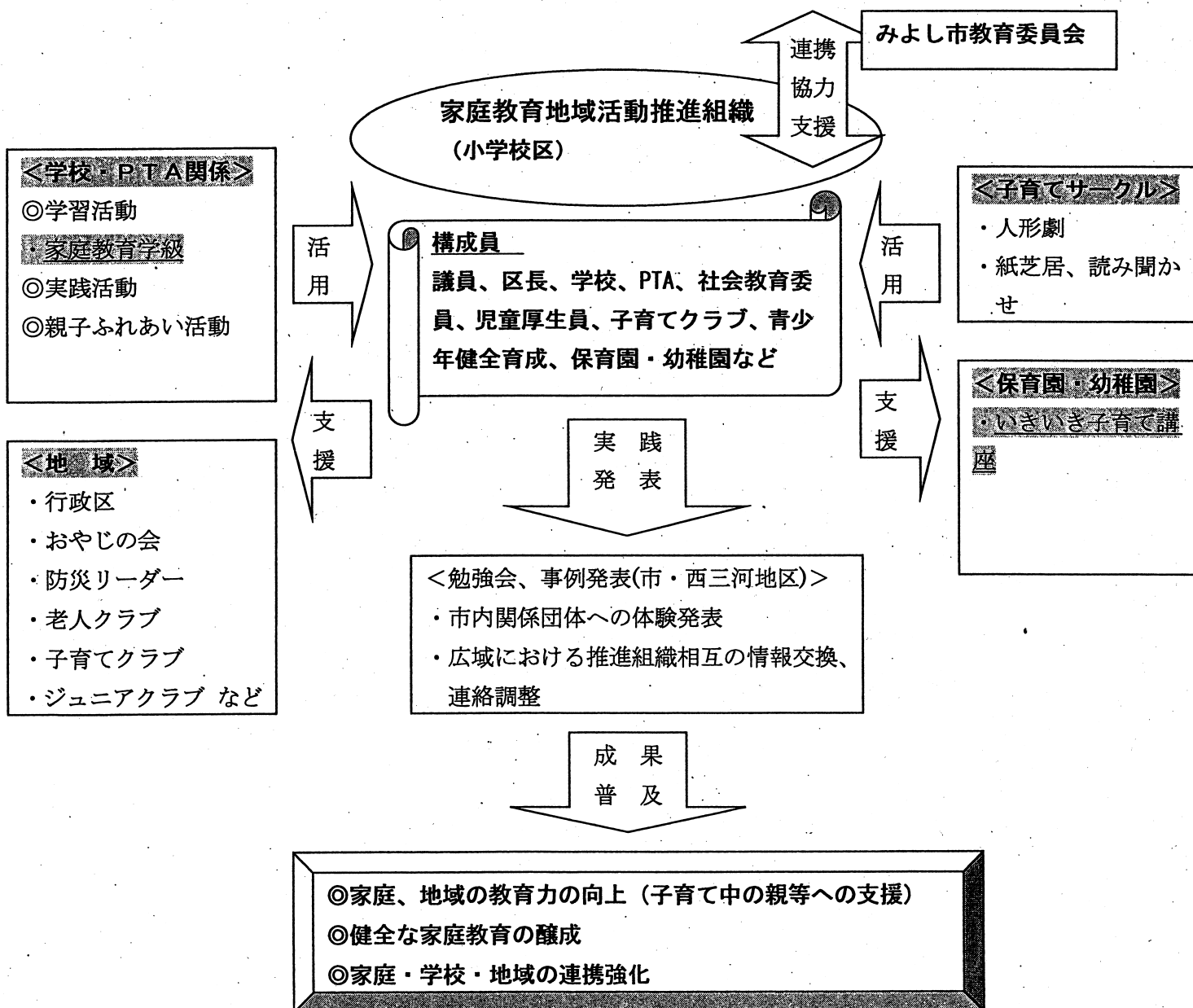
## <背景>

### ■家庭の教育力の低下

都市化、核家族化及び地域における地縁的なつながりの希薄化等により、家庭の教育力の低下が指摘されるなど、社会（地域）全体での家庭教育支援の必要性が高まっている。

### ■教育基本法の改正（家庭教育）

平成18年12月に国の教育基本法が改正され、第10条に「父母その他の保護者は、子の教育について第一義的責任を有するものであって、生活のために必要な習慣を身に付けさせるとともに、自立心を育成し、心身の調和のとれた発達を図るよう務めるものとする」と規定され、第2項に、「国及び地方公共団体は、家庭教育の自主性を尊重しつつ、保護者に対する学習の機会及び情報の提供その他の家庭教育を支援するために必要な施策を講ずるよう努めなければならない」と規定された。



## 平成 29 年度「思春期家庭教育講座」事業実施要領

### ◇ 思春期の子どもを持つ親のための子育て講座 ◇

#### 1 趣旨

青少年の問題に対応するために、思春期の子どもの行動などの悩みや不安を持つ保護者等に対し、その対処方法などの一助となるべく、講座を開設するものである。

#### 2 効果（ねらい）

(1) 思春期の心を捉え、子育てや躰などの家庭教育のあり方を見つめ直し、家庭教育への関心の少ない親などを含め、より多くの親に働きかけ、家庭教育について考える機会を提供することにより、家庭の教育力の向上を図る。

(2) 子どもの「生きる力」の基礎的な資質や能力を培う上で重要な役割を担う、家庭教育の支援を図る。

#### 3 実施時期

平成 29 年 4 月から平成 30 年 1 月までのうち 1 日

※ 主に各校が実施する行事（学校説明会、保護者会、PTA 行事等）に保護者等が参加する機会を捉えて実施してください。

#### 4 実施場所

市内各中学校

#### 5 講座の概要

##### (1) 講師

臨床心理士、保健師、児童福祉関係者、保護司、青少年補導員、教授 等

##### (2) 講座内容

地域や学校、家庭の状況を踏まえ、思春期を持つ保護者や生徒などに対する指導内容を踏まえたもの。

#### 6 講師料

1 中学校 20,000 円

※ 謝礼は源泉徴収の対象となりますので、10.21%の源泉徴収をした金額をお支払いします。

#### 7 講師料の支払い

謝礼の支払いのために、口座情報のシステムへの登録が必要となります。

また、マイナンバー法の施行に伴い、平成 28 年 1 月以降に謝礼等を支払う場合、個人番号（マイナンバー）の提出が必要となります。

次の項目に該当する場合は「(新)債権者口座振替申請書」または「個人番号（マイナンバー）報告書」を提出してください（有償の補助員も同様です）。

(1) 「(新)債権者口座振替申請書」が必要な場合

ア みよし市内で初めて講師を務め、システムへの登録がない方

イ 既に登録されているが、登録時から、住所、氏名、口座情報を変更している方

(2) 「個人番号（マイナンバー）報告書」が必要な場合

ア 既に口座情報は登録されているが、マイナンバーをまだ登録していない方

※ (1)、(2)どちらの場合も、マイナンバーを記載する必要があるため、本人確認が必要となります（詳細はP. 3「マイナンバー取得について」参照）。

※ 登録の有無、登録内容が不明な場合は、教育行政課にお問合せください。

8 提出書類

実施にあたり、次の書類を教育行政課に提出してください。

| 様式No. | 提出書類名                                   | 備考                      | 提出期限             |
|-------|---|-------------------------|------------------|
| 1     | 事業予定調査票                                 |                         | 平成 29 年 5 月 31 日 |
| 2     | 事業計画書                                   |                         | 実施<br>2週間前       |
| 3     | 事業報告書                                   | 講座の様子が分かる<br>記録写真を添付のこと | 実施後<br>2週間以内     |
|       | (新)債権者口座振替申請書<br>または<br>個人番号（マイナンバー）報告書 | 必要に応じて<br>※要本人確認        |                  |

9 書類作成上の注意

(1) 個人で活動している講師の場合

講師名と口座名義が同一となっているか確認してください。旧姓やペンネームなど、口座名義と異なる名前で活動している場合は、「実施計画書」及び「実施報告書」に『三好花子（旧姓 鈴木）』など、口座名義人と講師が同一人物だと判断できるように記載してください。

(2) 団体・法人の口座に講師料を支払う場合

「実施計画書」及び「実施報告書」に講師名と併せて団体・法人名も記載するようにしてください。(新)債権者口座振替申請書には会社印が必要となりますので、提出期限にご注意ください。

サンポート利用状況

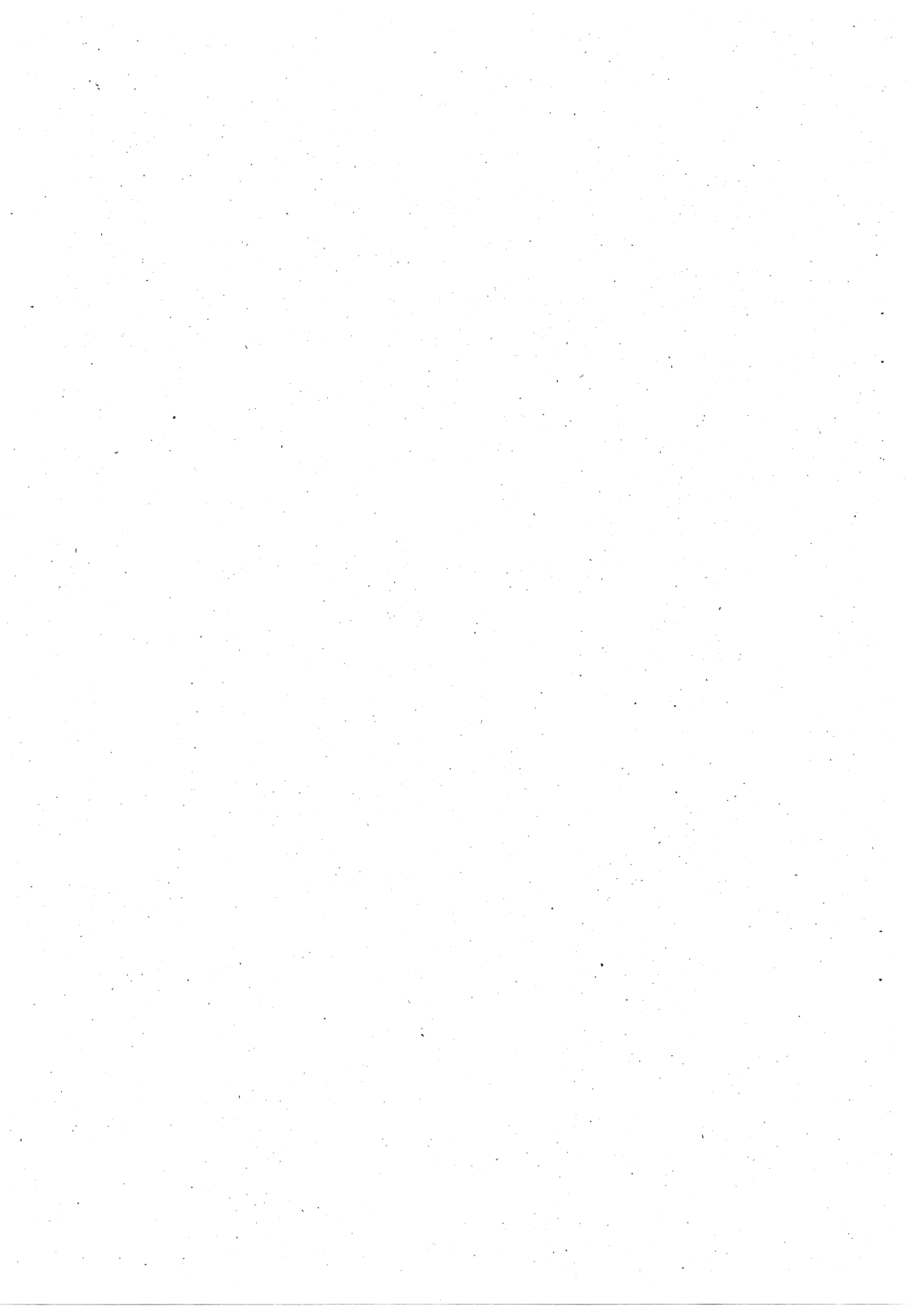
2 本業務の実施及び利用状況

(1) 施設利用状況

① 年間利用状況

平成28年度(平成28年4月～平成29年3月)

| 項目<br>施設名     | 使用可能日数 |            | 使用日数  |            | 日数使用率 |              | 使用可能区分数 |             | 使用区分数 |            | 区分使用率 |              | 使用件数  |            | 入場者数    |                |
|---------------|--------|------------|-------|------------|-------|--------------|---------|-------------|-------|------------|-------|--------------|-------|------------|---------|----------------|
|               | H28    | H27 比較     | H28   | H27 比較     | H28   | H27 比較       | H28     | H27 比較      | H28   | H27 比較     | H28   | H27 比較       | H28   | H27 比較     | H28     | H27 比較         |
| 大ホール          | 262    | 274 -12    | 174   | 176 -2     | 66.4% | 64.2% 2.2%   | 786     | 822 -36     | 423   | 436 -13    | 53.8% | 53.0% 0.8%   | 192   | 189 3      | 84,718  | 75,445 9,273   |
| 小ホール          | 233    | 265 -32    | 160   | 191 -31    | 68.7% | 72.1% -3.4%  | 699     | 795 -96     | 384   | 453 -69    | 54.9% | 57.0% -2.0%  | 189   | 222 -33    | 28,728  | 41,407 -12,679 |
| レセプション<br>ホール | 301    | 308 -7     | 251   | 265 -14    | 83.4% | 86.0% -2.7%  | 903     | 924 -21     | 626   | 672 -46    | 69.3% | 72.7% -3.4%  | 299   | 310 -11    | 49,681  | 50,311 -630    |
| 研修室           | 303    | 315 -12    | 272   | 300 -28    | 89.8% | 95.2% -5.5%  | 909     | 945 -36     | 681   | 701 -20    | 74.9% | 74.2% 0.7%   | 423   | 444 -21    | 29,438  | 29,142 296     |
| 和室            | 310    | 308 2      | 208   | 247 -39    | 67.1% | 80.2% -13.1% | 930     | 924 6       | 384   | 488 -104   | 41.3% | 52.8% -11.5% | 255   | 296 -41    | 3,764   | 7,530 -3,766   |
| 軽運動室          | 311    | 314 -3     | 248   | 262 -14    | 79.7% | 83.4% -3.7%  | 933     | 942 -9      | 480   | 508 -28    | 51.4% | 53.9% -2.5%  | 358   | 378 -20    | 7,771   | 9,386 -1,615   |
| スタジオ          | 311    | 315 -4     | 173   | 184 -11    | 55.6% | 58.4% -2.8%  | 933     | 945 -12     | 286   | 333 -47    | 30.7% | 35.2% -4.6%  | 220   | 226 -6     | 1,769   | 2,599 -830     |
| 特別会議室         | 258    | 309 -51    | 75    | 76 -1      | 29.1% | 24.6% 4.5%   | 774     | 927 -153    | 151   | 156 -5     | 19.5% | 16.8% 2.7%   | 81    | 79 2       | 9,289   | 9,277 12       |
| 応接室           | 257    | 310 -53    | 52    | 50 2       | 20.2% | 16.1% 4.1%   | 771     | 930 -159    | 112   | 134 -22    | 14.5% | 14.4% 0.1%   | 57    | 62 -5      | 8,615   | 8,617 -2       |
| 市民広場          | 312    | 309 3      | 13    | 33 -20     | 4.2%  | 10.7% -6.5%  | 624     | 618 6       | 26    | 39 -13     | 4.2%  | 6.3% -2.1%   | 14    | 24 -10     | 16,243  | 10,368 5,875   |
| まつの間          | 312    | 314 -2     | 84    | 90 -6      | 26.9% | 28.7% -1.7%  | 936     | 942 -6      | 176   | 192 -16    | 18.8% | 20.4% -1.6%  | 95    | 99 -4      | 2,841   | 3,138 -297     |
| さつきの間         | 312    | 314 -2     | 67    | 80 -13     | 21.5% | 25.5% -4.0%  | 936     | 942 -6      | 159   | 185 -26    | 17.0% | 19.6% -2.7%  | 76    | 84 -8      | 2,587   | 2,757 -170     |
| 大慈庵           | 312    | 311 1      | 63    | 64 -1      | 20.2% | 20.6% -0.4%  | 936     | 933 3       | 154   | 141 13     | 16.5% | 15.1% 1.3%   | 76    | 66 10      | 2,136   | 2,003 133      |
| 栄松軒           | 312    | 310 2      | 17    | 22 -5      | 5.4%  | 7.1% -1.6%   | 936     | 930 6       | 41    | 50 -9      | 4.4%  | 5.4% -1.0%   | 17    | 22 -5      | 1,046   | 734 312        |
| 合計            | 4,106  | 4,276 -170 | 1,857 | 2,040 -183 | 45.2% | 47.7% -2.5%  | 12,006  | 12,519 -513 | 4,093 | 4,488 -405 | 34.0% | 35.8% -1.8%  | 2,352 | 2,501 -149 | 248,626 | 252,714 -4,088 |



平成29年度

## 資料館の概要

1. 資料館の事業概要 . . . . . 34 P
2. 資料館事務分担 . . . . . 37 P
3. 平成29年度第1回展示会開催要項 . . . . . 38 P
4. リニューアルオープン記念講演会開催要項 . . . . . 39 P
5. 縄文どきめき体験講座開催要項 . . . . . 40 P



# 平成29年度 資料館 事業概要

## 1 現状と課題

文化財と伝統文化は、郷土の歴史のなかで生まれ、育まれ、今日まで守り伝えられた貴重な市民共有の財産であり、その保護、保存、活用を推進しています。

郷土の歴史、民俗、文化に関わる資料の収集、整理、保存、展示公開並びに一般利用を促進し、市民の郷土の歴史や文化に対する理解と認識の深まりと次代の新しい文化を創造する糧となる情報を発信します。

昭和57年11月の開館以来常設展示を平成28年度に全面改装を行い、29年4月に常設展示室がリニューアルオープンしました。本市が全国に誇る猿投窯の展示を前面に出して、郷土の歴史を分かりやすく学習できるように展示しました。またみよし市指定文化財石川家住宅との相乗効果をさらに高めるよう、資料館と連携した事業を推進していきます。

## 2 重点事業

### (1) 資料館リニューアルオープン記念事業

記念となる魅力ある企画・特別展及びイベント等の開催に努めます。

#### ア 記念講演会

題名 「猿投窯に見る古代遺跡の謎～みよしの古窯を作った人々」

日時 平成29年7月1日

場所 図書館学習交流プラザ「サンライブ」研修室兼軽運動室

#### イ 体験イベント（仮題）「手回しロクロ体験」

日時 平成29年9月～10月（予定）

場所 図書館学習交流プラザ「サンライブ」美術室

#### ウ 体験イベント「体験！常滑の甕作りの技」

日時 平成29年6月3日（土）

場所 図書館学習交流プラザ「サンライブ」美術室

#### エ 体験イベント（仮題）「灰釉陶器づくり体験」

日時 平成29年7月～8月

場所 図書館学習交流プラザ「サンライブ」美術室

## 3 平成29年度主要事業

### (1) 文化財保護委員会運営事業

ア 委員：6名

イ 委員会（年2回）

・文化財の保護、活用及び指定に関わる事項を審議します。

ウ 研修会（年3回）

### (2) 市文化財保存事業

指定文化財の維持、保存、郷土芸能の伝承に取り組む地域や保存会等の活動に対して、補助金を交付しその活動を支援します。

ア 市文化財保存事業（市指定有形民俗文化財山車保存維持活動）補助金

・三好上山車保存会、三好下山車保存会

- イ 市文化財保存事業（無形民俗文化財郷土芸能囃子・棒の手伝承活動）補助金
  - ・囃子伝承活動（新屋、三好上、三好下、福田、西一色、明知下、東山の各保存会）
  - ・棒の手伝承活動（三好棒の手保存会）

### （3）郷土芸能伝承活動発表会開催事業

郷土の民俗芸能の伝承活動をより活発にし、市民の民俗芸能に対する理解と認識を深めていただくため、郷土芸能伝承活動発表会を開催します。

ア 開催期日 平成29年9月10日（日）午後1時30分開演

イ 開催場所 文化センターサンアート大ホール

ウ 参加団体（予定）

○囃子の部 7団体（新屋、三好上、三好下、福田、西一色、明知下、東山）

○巫女舞の部 3団体（明知上、打越、福谷）

○棒の手の部 1団体（三好棒の手保存会）

○和太鼓の部 2団体（三好太鼓、龍桜流やぐら太鼓）

### （4）文化財環境保全事業（指定文化財等の維持管理）

ア くん蒸業務

資料館本館及び木造棟のくん蒸処理を実施し、文化財を害虫の被害から保護します。

イ 文化財害虫調査業務委託

文化財保護を計画的に実施するため、資料館本館・木造棟、収蔵庫、三好上・三好下山車及び保存庫、酒井家金比羅宮、石川家住宅の害虫を調査します。

### （5）史跡整備管理事業

市指定史跡等の現状保存と一般公開のため、草刈りと雑木伐採処理を実施します。

ア 福谷城跡 福谷町市場地内 4,133.25 m<sup>2</sup>

イ 黒笹27号窯 福谷町大坂地内 253 m<sup>2</sup>

### （6）文化財資料購入事業

みよし市に関わりのある文化財資料を購入します。

### （7）埋蔵文化財保存事業

開発事業地内の埋蔵文化財の有無を確認し、開発事業との事前調整を適正にすため、埋蔵文化財の内容解明と記録保存のための発掘調査を実施します。

ア 市内遺跡緊急調査業務

イ 小規模開発発掘調査業務

### （8）資料館施設管理事業

ア 資料館本館及び木造棟、収蔵庫を適正に管理運営します。

### （9）資料館展示事業

市民に市の歴史や文化に対する理解を深めてもらうため、資料館展示事業として、企画展を実施します。（展示会タイトルは仮称、期間は予定であり、変更する場合があります。）

ア 春季企画展：「みよし最後のやきもの～山茶碗とその時代～」

4/29（土）～ 6/25（日）

- イ 夏季企画展：「昆虫展」（仮）  
7/15（土）～ 9/18（月祝）
- ウ 秋季特別展：「伊勢門水展」  
10/14（土）～ 12/10（日）
- エ 冬季企画展：「第36回ひな人形展」  
1/20（土）～ 3/18（日）

オ 資料館体験講座

市民に歴史について親しみと関心を持ってもらうために、夏休みに土器作り・石器作り体験講座を開催します。

(10) 資料館資料整理事業

資料の収集、保存及び整理、調査・研究を実施します。

- ア 古文書等整理マイクロフィルム撮影業務
- イ 埋蔵文化財整理業務
- ウ 稲垣氏寄贈資料整理業務

(11) 石川家住宅管理事業

みよし市指定文化財石川家住宅を維持保存するとともに、小学校の授業及び幼児から高齢者向けの体感講座を毎週末に開催し、入館者の増進を図ります。

- ア 建物及び庭園、駐車場の適正管理
- イ 寄贈された調度品や美術品などの整理と記録
- ウ 受付案内業務
- エ イベント業務

7月 夏祭り

10～11月 町なみアートギャラリー

2月 ひな人形展

3月 クイズラリー

平成29年度 資料館事務分掌

| 業 務                                       |                          | 内 容                         | 担 当       |    |     |
|---|--------------------------|-----------------------------|-----------|----|-----|
| 管<br>理                                    | 総括                       | 資料館業務の総括に関する事               | 久野        | 林  |     |
|   |                          | 議会对応、関係機関との連携               | 久野        | 林  |     |
|   | 庶務                       | 総合計画・実施計画に関する事              | 林・堀・嘉見・塚本 |    |     |
|   |                          | 予算・決算、監査に関する事               | 林         | 嘉見 | 塚本  |
|   |                          | ファイリング、文書取扱いに関する事           | 堀         | 平井 | 塚本  |
|   |                          | ホームページ、広報に関する事              | 堀         | 塚本 |     |
|   |                          | 総合計画・実施計画・事務事業評価に関する事       | 林         | 嘉見 | 塚本  |
|   |                          | 関係機関調査に関する事                 | 嘉見        | 塚本 |     |
| 臨時職員の雇用に関する事                              | 塚本                       | 嘉見                          |           |    |     |
| 文<br>化<br>財<br>保<br>護                     | 文化財保護委員会                 | 文化財保護委員会に関する事               | 塚本        | 林  |     |
|   | 文化財保存活動<br>支援            | 文化財保存事業補助金に関する事             | 堀         | 林  |     |
|   |                          | 郷土芸能伝承活動発表会に関する事            | 堀         | 林  |     |
|   | 文化財環境保全                  | 文化財の環境保全に関する事               | 塚本        | 嘉見 |     |
|   | 史跡整備管理                   | 史跡の整備、管理及び保存に関する事           | 嘉見        | 林  |     |
|   | 文化財資料購入                  | 文化財資料購入、登録に関する事             | 塚本        | 林  |     |
|   | 埋蔵文化財保存                  | 埋蔵文化財保存に関する事                | 嘉見        | 平井 |     |
|   |                          | 埋蔵文化財保護（遺跡）調査の企画調整に関する事     | 嘉見        | 平井 |     |
|   |                          | 埋蔵文化財保護（遺跡）調査の指揮及び管理に関する事   | 嘉見        | 平井 |     |
|   |                          | みよし市遺跡調査会の指導に関する事           | 嘉見        | 平井 | 野々山 |
| 埋蔵文化財の調査・現地確認・調査結果の整理に関する事                |                          | 野々山                         | 平井        |    |     |
| 資<br>料<br>館<br>管<br>理<br>運<br>営<br>事<br>業 | 資料館施設管理                  | 資料館（本館・木造棟）の維持管理に関する事       | 堀         | 塚本 |     |
|   |                          | 資料館（収蔵庫）の維持管理に関する事          | 嘉見        | 平井 |     |
|   |                          | 資料館の維持管理業務委託に関する事           | 堀         | 塚本 | 嘉見  |
|   | 資料館展示                    | 資料館展示事業の企画及び実施に関する事         | 塚本        | 平井 |     |
|   |                          | 資料館リニューアルオープン記念事業に関する事      | 嘉見        | 平井 |     |
|   |                          | 古文書、歴史等講座の企画及び実施に関する事       | 平井        | 塚本 |     |
|   |                          | 収蔵資料の収集、整理、保管及び展示に関する事      | 塚本        | 嘉見 | 平井  |
|   | 資料館資料整理                  | 愛知県史編さんに関する事                | 嘉見        | 平井 |     |
|   |                          | 博物館協会に関する事                  | 塚本        | 平井 |     |
|   |                          | 西三河地方史連絡協議会に関する事            | 林         | 塚本 |     |
|   |                          | 愛知県史跡整備市町村協議会に関する事          | 平井        | 嘉見 |     |
|   |                          | 利用統計等に関する事                  | 堀         | 平井 |     |
|   |                          | 館蔵資料（遺物）の整理全般に関する事          | 粕谷・相羽     | 平井 |     |
| 埋蔵文化財（発掘資料）の整形・修復・記録・収納 他                 |                          | 粕谷・相羽                       | 平井        |    |     |
| 館蔵資料（石川家住宅・古文書・民具）の整理に関する事                |                          | 内藤<br>石部・越智                 | 塚本        |    |     |
| 古文書の事前整理・台帳データ入力 他                        | 塚本                       |                             |           |    |     |
| 石川家住宅管理                                   | 石川家住宅の利用統計・アンケート等に関する事   | 赤川                          | 堀         |    |     |
|   | 石川家住宅の受付・案内に関する事         | 赤川<br>西山<br>早川<br>久野<br>(朱) | 林         |    |     |
|   | 石川家住宅の建物・庭園・駐車場維持管理に関する事 |                             | 林         |    |     |
|   | 石川家住宅の展示に関する事            |                             | 塚本        |    |     |
|   | 石川家住宅のイベントの企画実施に関する事     |                             | 林         |    |     |

## 平成29年度 第1回展示会開催要項

### 1 展示会名：常設展リニューアル記念

春季企画展「みよし最後のやきもの～山茶碗とその時代～」

### 2 趣 旨： 今回の展示では、みよし市で最後に焼かれた山茶碗という中世のやきものに注目し、その始まりから終わりまでを関係する周辺市町の資料と共に紹介します。

またリニューアルした常設展示と合わせてみてもらうことで、みよしの窯業史全体をより詳しく市民に知ってもらうことを目的とします。

### 3 会 期：平成29年4月29日（土）から6月25日（日）まで

### 4 開催場所：みよし市立歴史民俗資料館（みよし市三好町陣取山44-1 電話34-5000）

### 5 休 館 日：毎週月曜日

### 6 開館時間：午前9時から午後4時30分まで

### 7 展示構成および主要展示品

#### (1) 山茶碗概説 灰釉陶器から山茶碗へ 山茶碗の変化

東濃型山茶碗 灰釉山茶碗 初期山茶碗 13世紀山茶碗 ほか

#### (2) 12世紀の山茶碗 みよし 瀬戸 常滑

山茶碗（八和田山古窯跡群 山ノ上古窯群 ほか）

#### (3) 13世紀の山茶碗 みよし 瀬戸 常滑

山茶碗（黒笹 G98 号窯 ほか）

#### (4) 猿投窯の終焉から瀬戸窯・常滑窯へ

みよし最後の山茶碗（黒笹 G72 号窯 みよし）

13世紀後半の瀬戸・藤岡窯の山茶碗と古瀬戸製品

12・13世紀の常滑製品（山茶碗・壺・甕など）

### 8 展示資料及び構成説明：

山茶碗とは、中世猿投窯で焼かれた無釉の陶器です。みよしでは13世紀に盛んに作られ、瀬戸や常滑でもたくさん焼かれていました。山茶碗はそれまでみよしで作られていた高級な陶器とは異なり、一般庶民向けの粗雑な雑器と言われています。そのため大量に作られており、みよしの K-G-98 号窯では、一回の焼成で約 8000 枚の山茶碗が焼かれていたことが分かっています。しかし、みよしではこの山茶碗の生産を最後にやきもの作りの歴史が終わり、やきもの作りの中心は瀬戸や常滑へと移ります。

今回の展示では、この山茶碗に着目し、市内や瀬戸・常滑などの関連資料を多数展示することで、みよし最後の窯業がどのようなものであったかを分かりやすく解説します。

### 9 その他：

関連イベント「常滑の甕造り体験！」（仮）6月開催予定

## 記念講演会『猿投窯に見る古代遺跡の謎に迫る

### ーみよしの古窯をつくった人々ー』開催要項

#### 1 趣 旨

みよし市立歴史民俗資料館常設展示室リニューアルオープンを記念し、郷土の貴重な文化財の保存・継承・活用を図るための一環として講演会を開催する。市内に所在する古代から中世の古窯群は猿投山西南麓古窯跡群、通称猿投窯と呼ばれている。この猿投窯を研究者や愛好家だけではなく、より多くの市民に理解していただき、郷土の歴史・誇りとして意識の高揚を図る。

#### 2 主 催

みよし市教育委員会

#### 3 開催日

平成29年7月1日(土) 午後2時から午後3時30分まで

#### 4 場 所

みよし市図書館学習交流プラザ「サンライズ」2階 研修室兼軽運動室

#### 5 講 師

赤羽 一郎(淑徳大学非常勤講師)

#### 6 対 象

一般(入場無料)

#### 7 内 容

みよし市と周辺には古窯が千数ヶ所確認されています。これらの遺跡に係わった人々の暮らしや文化について、発掘調査成果や海外の民俗事例をもとに映像で解説する。

#### 8 定 員

先着100名(定員になり次第締め切り)

#### 9 申し込み受付

6月20日(火)から受付開始。

※ 講演会終了後希望者には、場所を資料館常設展示室に移動し説明会を開催する。

※ 6月15日号の広報に掲載予定

## 縄文どきめき体験講座開催要項

- 1 事業名 縄文どきめき体験講座
- 2 趣 旨 本講座は、縄文時代と同じ方法で土器や石器を実際に作ってもらうことで、当時の人々の技術の高さを実感してもらうと共に、市民に文化財や資料館活動に興味をもってもらうことを目的としている。
- 3 主 催 みよし市教育委員会
- 4 開催日 土器作り 平成29年7月21日(金)・22日(土)  
※土器作りは、2日間で計4回実施  
石器作り 平成29年7月29日(土)  
土器野焼き 平成29年8月16日(水)  
※雨天の場合は、8月17日(木)に延期
- 5 開催場所 土器作り サンアート研修室  
石器作り サンアート研修室  
土器野焼き 南部小学校敷地
- 6 参加費 一人450円(材料費・傷害保険料)
- 7 開催時間 【土器作りスケジュール】  
《第1・3回》 9:30 サンアート研修室集合  
あいさつ、説明など  
9:40 土器作り(前半)開始  
12:00 土器作り終了  
《第2・4回》 13:30 サンアート研修室集合  
あいさつ、説明など  
13:40 土器作り(後半)開始  
16:00 土器作り終了  
【石器作りスケジュール】  
《第1回》 9:30 サンアート研修室集合  
あいさつ、説明など  
9:40 石器作り(前半)開始  
11:30 石器作り終了  
《第2回》 13:30 サンアート研修室集合  
あいさつ、説明など  
13:40 石器作り(後半)開始  
15:30 石器作り終了

**【野焼きスケジュール】**

10:00 準備

10:30 野焼き（約2時間）

13:00 野焼き終了・土器の取り出し

15:00 撤収

- 8 対象 市内在住、または在勤の人。  
年齢制限なし。ただし、小学4年生以下は親子同伴
- 9 定員 土器作り1回につき20人（講座4回、合計80人）  
石器作り1回につき10人（講座2回、合計20人）
- 10 申込み方法 資料館に直接もしくは電話・メール・FAX  
※申込み多数の場合は抽選を行う。  
なお、抽選はエクセルの乱数を用いて行います。
- 11 申込み期間 平成29年6月15日（木）から6月25日（日）  
※6月15日号の広報に掲載予定





平成29年度

## ス ポ ー ツ 課 の 概 要

1. スポーツ課の事業概要 . . . . . 43 P
2. スポーツ課事務分担 . . . . . 45 P

# 平成29年度スポーツ課事業概要

## 1 現状と課題

平成23年8月に公布されました「スポーツ基本法」では、「スポーツを通じて幸福で豊かな生活を営むことが人々の権利である」との新しいスポーツの基本理念が提示され、国、地方公共団体、スポーツ団体をはじめとする関係者の連携と協働によってその基本理念の実現を図ることが規定されています。

人間が生涯にわたり心身ともに健康で豊かな生活を送るため、スポーツをより身近なものとし、日常的にスポーツに親しむことができる、生涯スポーツ社会の実現がますます重要となっています。

みよし市では平成27年度に策定した「みよし市スポーツ推進計画」に基づき、それぞれのライフスタイルに応じた「行うスポーツ」「観るスポーツ」「支えるスポーツ」の推進と「スポーツ施設の整備」「スポーツ交流と連携」に取り組んでおります。

## 2 重点事業

- (1) 総合型地域スポーツクラブの運営支援
- (2) 競技スポーツの推進
- (3) 障がい者のスポーツ推進

## 3 平成29年度主要事業

### (1) 身近なスポーツの推進

#### ア 総合型地域スポーツクラブの育成支援

運営費補助金の交付、活動場所となる施設の先行予約、定例会議への職員派遣、市広報への掲載等、より活動の活性化を促すことが出来るよう支援します。

連絡協議会を開催し、各スポーツクラブ間の情報交換の場を設けます。

イ 地域住民のスポーツ指導の要請、依頼に応じ、スポーツ推進委員が出前指導を行い地域のスポーツ活動を支援します。

ウ 高齢者の体力づくりを進め、健康寿命を延伸するため、総合型地域スポーツクラブが地域と連携したスポーツイベントの開催を支援します。

エ 体育祭、マラソン駅伝大会を開催することでスポーツによる地域住民の親睦、地域間の交流を図ります。

オ 三好公園総合体育館武道場においてスポレク2017西三河大会の柔道種目を開催します。

カ 子どもから高齢者まで、手軽に乗ることができるEボート交流会を開催し、水上スポーツの楽しさを体験するとともに、地域の交流を図ります。

(2) 競技スポーツの推進

- ア 体育協会及びその連盟の競技団体の活動場所を確保します。
- イ 平成28年度に購入したミニカヤックを中学校カヌー部の新入部員や小学生を対象としたカヌー教室で活用し、競技者の拡大を図ります。
- ウ 中学校サッカー部へ名古屋グランパスエイトのコーチを派遣し、実技指導を行います。
- エ 市内4小学校において、名古屋グランパスエイトの選手が学校訪問を行い、トップ選手と子どもたちとの交流を図ります。

(3) 生涯スポーツの推進

ア スポーツ推進計画施策の実施

幼少の頃からのスポーツを行う習慣と継続を促し、より多くの市民が自ら進んでスポーツに参加できる環境を整えます。

- イ スポーツ推進委員が主体となり、幼児から高齢者、障がいのある人まで誰でもできるレクリエーションスポーツの大会（カローリング交流会、レクリエーションスポーツフェスタ）を開催します。

ウ 指導者のための講習会の開催

地元大学と体育協会が連携してスポーツ指導者講習会を実施します。この講習会の情報を体育協会、総合型地域スポーツクラブ、カヌー協会、地元高校・大学に提供し参加を促します。

(4) スポーツ活動を通じた国内交流

北海道士別市との交流事業を実施します。（サッカー少年団及び野球少年団の相互派遣）

(5) 観るスポーツの推進

- ア 名古屋グランパスエイトの協力を得て、Jリーグ親子サッカー観戦事業を実施します。
- イ 競技スポーツの全国大会、県大会などのスポーツ大会を積極的に誘致し、開催します。

(6) ボランティアの育成

- ア ボランティアのニーズを把握し、スポーツボランティアをはじめ、関係団体との情報の共有化を図り、ボランティア活動の機会を提供します。
- イ 功績のあるボランティアに対する表彰制度を設け、ボランティア意識の高揚を図ります。

(7) 障がい者のスポーツ推進

愛知県立三好特別支援学校にスポーツ推進委員を派遣し、レクリエーションスポーツの体験・指導を行います。

(8) スポーツ施設の整備、充実

誰もが気軽にスポーツを楽しめる身近な運動施設の提供のため、市民にとって利用しやすい施設運営、運動施設の改修を計画的に進めます。

## 平成 29 年度スポーツ課 事務分担

| 役職/氏名          | 内容   | 副担当    |
|----------------|--|--------|
| 課長<br>深谷 鐘治    | 全体総括   |        |
| 副主幹<br>甲村 聡    | 人事方針（勤務表作成）に関する事   | 金丸主任主査 |
|                | 予算・決算に関する事   | 金丸主任主査 |
|                | 行政評価に関する事  | 金丸主任主査 |
| 主任主査<br>金丸 善一郎 | 体育施設の管理運営に関する事全般   | 甲村副主幹  |
|                | スポーツ推進審議会に関する事   | 甲村副主幹  |
|                | スポーツ推進計画に関する事  | 甲村副主幹  |
|                | スポーツ推進計画実施計画に関する事  | 甲村副主幹  |
|                | パブリックビューイング、ボランティア支援に関する事                                | 塚本主事   |
|                | 東京オリンピックキャンプ候補地に関する事                                     | 塚本主事   |
| 主任主査<br>山口 眞智子 | スポーツ推進計画に謳う「行方スポーツ」の取り組みに関する事                            | 加藤主事   |
|                | スポーツの振興に関する事全般   | 甲村副主幹  |
|                | ファイリングに関する事  | 加藤主事   |
|                | スポーツ諸団体の指導に関する事  | 加藤主事   |
|                | 万博記念愛知駅伝大会に関する事  | 加藤主事   |
|                | 学校体育施設スポーツ開放事業に関する事                                      | 双木主事   |
|                | なかよしクラブに関する事   | 加藤主事   |
|                | ウォーキング協会に関する事  | 双木主事   |
| 主事<br>加藤 崇     | スポーツ推進計画に謳う「スポーツ環境の整備」に関する事                              | 金丸主任主査 |
|                | 体育施設（三好丘公園、三好丘桜公園、黒笹公園、旭グラウンド、きたよしグラウンド、太陽の広場）の管理運営に関する事 | 金丸主任主査 |
|                | 体育施設（三好公園）の管理運営に関する事                                     | 酒井主査   |
|                | 団体利用打合せに関する事   | 山口主任主査 |
|                | 三好さんさんスポーツクラブに関する事                                       | 山口主任主査 |
|                | 住民アンケート調査に関する事   | 山口主任主査 |
|                |  |        |
| 主事<br>山口 悠太    | スポーツ推進計画に謳う「支えるスポーツ」の取り組みに関する事                           | 山口主任主査 |
|                | スポーツ推進委員に関する事  | 加藤主事   |
|                | 地区体力づくり事業に関する事   | 松浦主事   |
|                | カローリング交流会、レクスポフェスタに関する事                                  | 松浦主事   |
|                | レクリエーションスポーツに関する事  | 松浦主事   |
|                | 健康スポーツ、障がい者スポーツ普及に関する事                                   | 山口主任主査 |
|                | 三好ともいきスポーツクラブに関する事                                       | 山口主任主査 |

| 役職/氏名        | 内 容                                      | 副担当    |
|--------------|--|--------|
| 主事<br>双木 朱里  | スポーツ推進計画に謳う「スポーツ交流と連携」の取り組みに関すること        | 山口主任主査 |
|              | 体育協会に関すること                               | 山口主事   |
|              | スポーツ指導者の養成に関すること                         | 山口主事   |
|              | 地区スポーツ委員に関すること                           | 山口主事   |
|              | 体育祭に関すること                                | 山口主事   |
|              | 体育祭実行委員会の会計事務に関すること                      | 山口主事   |
|              | 国内交流事業（野球派遣・受入）に関すること                    | 山口主事   |
| 主事<br>塚本 大貴  | スポーツ推進計画に謳う「観るスポーツ」の取り組みに関すること           | 加藤主事   |
|              | 地域対抗ソフトボール大会に関すること                       | 加藤主事   |
|              | 国内交流事業（サッカー派遣・受入）に関すること                  | 双木主事   |
|              | ホームタウンに関すること                             | 加藤主事   |
|              | カヌー競技推進に関すること                            | 加藤主事   |
|              | カヌー競技全国大会に関すること                          | 加藤主事   |
|              | カヌー競技全国大会実行委員会の会計事務に関すること                | 加藤主事   |
|              | マラソン駅伝大会に関すること                           | 加藤主事   |
|              | マラソン駅伝大会実行委員会の会計事務に関すること                 | 加藤主事   |
| 主事<br>松浦 拓哉  | 文書受付、庶務に関すること                            | 塚本主事   |
|              | 勤務状況等報告に関すること                            | 塚本主事   |
|              | 行事予定等に関すること                              | 塚本主事   |
|              | スポーツ保険、スポーツ災害見舞金に関すること                   | 塚本主事   |
|              | 各種調査に関すること                               | 塚本主事   |
|              | 一般会計事務に関すること                             | 塚本主事   |
|              | 全国大会等出場選手激励に関すること                        | 双木主事   |
|              | 区長会、教育委員会、校長会に関すること                      | 双木主事   |
|              | 表彰事務に関すること                               | 双木主事   |
|              | 川淵三郎杯学校対抗サッカー大会に関すること                    | 加藤主事   |
|              | スポーツ教室に関すること                             | 双木主事   |
| 主査<br>酒井 峰孝  | 行為許可申請に関すること                             | 山口主事   |
|              | 備品の管理、貸出しに関すること                          | 山口主事   |
|              | 環境管理に関すること                               | 山口主事   |
|              | 先行予約に関すること                               | 山口主事   |
| 主査<br>野々山 茂樹 | 体育施設（三好池カヌーセンター・保田ヶ池カヌーポロ競技場）の管理運営に関すること | 加藤主事   |
|              | カヌー協会に関すること                              | 塚本主事   |
|              | カヌー協会備品の管理に関すること                         | 塚本主事   |
|              | カヌー協会・カヌー競技推進事業（Eボート）に関すること              | 塚本主事   |



平成29年度

## 生涯学習推進課の概要

1. 生涯学習推進課の事業概要 . . . . . 48 P
2. 生涯学習推進課年間計画 . . . . . 51 P
3. 生涯学習推進課事務分担 . . . . . 53 P



## 1 現状と課題

生涯学習推進課は、図書館機能及び生涯学習機能をひとつにまとめた課です。

図書館は、「知る自由」をもつ市民に、学ぶための情報・資料、及び地域の文化・教養を高めるため、だれもが利用しサービスを受けることができる身近な公共施設として、幅広い図書資料の収集と提供を行ってきました。また、インターネット蔵書検索・官報データベースなどの新しい情報源による情報の提供や利便性の向上に努め、市民のくらしに役立つ図書館サービスを提供しています。さらに、情報源を公共財と見る立場から、図書館間相互の連携・共同、ネットワークの形成を進め資料提供に努めています。

読書啓発活動として、子どもたちの読書をとおした心のふれあいを育むため、「みよし市子ども読書活動推進計画」に基づき、図書館支援団体との協働による「おはなし会」・「手作り絵本展」を開催します。また、子どもへの読み聞かせ事業の充実を図るため、読書ボランティアの養成に努めます。

みよし悠学カレッジとして開催する生涯学習講座は、「ふれあい・学びあい・支えあいそして響きあう」を基本理念として、生涯を通じ、生きがいをもって学ぶことのできる場や機会を充実させるため幅広い分野にわたり開催しています。また、生涯学習講座などで、出会った市民が、気の合う仲間と共に自主的に活動する生涯学習団体をつくり、スポーツから芸能まで幅広く活動しています。さらにこれらの生涯学習団体が日頃の成果を発表できる機会を提供し、団体の活動を広く市民に伝えることで生涯学習活動を活発化していきます。

「生涯学習が今後の人生で必要」と答える市民が7割を占める一方、生涯学習を行いたいと考えたときに、「時間の余裕がない」「どのような活動があるのか知らない」といった意見もあります。年齢や性別に関わらず、学習意欲のある人々が自分にあった講座に参加できるよう、生涯学習情報を広く市民に伝え、市民の学習意欲の活発化に努めます。

## 2 重点事業

### ●中央図書館

#### (1) 図書資料の整備

生涯学習における教養、調査研究、レクリエーション等の幅広い資料を収集し、市民に親しまれ暮らしに役立つ図書館資料の提供を図ります。

#### (2) 図書館サービスの充実

電算機器による図書館機能の効率化を図り、書誌情報の充実や利用者サービスの向上に努めます。また、図書館資料にICタグの貼り付けを継続し、蔵書管理を充実し利便性を高めます。

#### (3) 各種団体の育成及び読書啓発事業の推進

みよし市子ども読書活動推進計画に基づき、図書館支援団体の活動の促進を図ります。また各種講座を開催して、読書啓発事業の推進を図ります。

## ●生涯学習

### (1) みよし悠学カレッジ事業の充実

図書館学習交流プラザ「サンライブ」を拠点として、いつでもどこでも学習できる環境の整備や機会の提供を図ります。

### (2) 生涯学習団体の活動支援

生涯学習を積極的に推進する地区や、生涯学習団体が継続して活動できるよう支援し、参加者相互の情報発信、情報提供を行うことができることで、活動団体の活動意欲の高まりと、団体の活動を広く市民に伝え、生涯学習活動の啓発に努めます。

## 3 平成29年度主要事業

### ●中央図書館

#### (1) 図書館協議会運営事業(図書館協議会 年3回)

図書館サービスの向上を図るため、図書館の運営について協議を行います。

#### (2) 図書館ネットワークの推進

県図書館ネットワーク便(週1便 金曜日)と相互貸借の推進を図り、引き続きラストワン・プロジェクトへ参加します。

#### (3) 市民情報サービスセンター「図書コーナー」整備事業

市民情報サービスセンター「図書コーナー」の充実に努め、企画展(年4回)の開催や本館との本の物流(週6便)を実施します。

#### (4) 図書館資料の充実

図書館資料へのICタグ整備を引き続き継続します。また、雑誌スポンサー制度により、雑誌の充実に努めます。

#### (5) 読書活動の推進

図書館支援団体への活動の促進、読書感想文コンクール実施、小さい子どもを対象としたおはなし会講座、図書館バックステージツアー、一日司書体験やボランティア養成講座、読書講演会などを開催します。また、市内中学生以下を対象とした読書ノートの配布運用を継続します。

#### (6) 窓口等運營業務

昨年度より窓口等運營業務を委託することにより、効率的かつ効果的な運営や、より質の高い図書館サービスの提供に努めます。

#### (7) 電子情報サービスの推進

図書館システムの維持管理、図書館ホームページの充実を図り、インターネット予約やメールサービスを行います。

#### (8) 学校図書館との連携

読書啓発活動の実施、職場体験学習やインターンシップの受入を実施します。また、小中学校への図書資料の団体貸出や学校図書館のボランティアへの支援を行います。

### ●生涯学習

#### (1) みよし悠学カレッジ講座運営事業

みよし悠学カレッジ講座(生涯学習講座)は、「公開講座」「生活創造講座」「国際理解講座」「情報通信講座」と大きく4つの分野で実施します。

「公開講座」としては、愛知教育大学との連携公開講座、「生活創造講座」では、教養を

高め趣味を広げるような、生活、健康、料理、手芸などの講座、「国際理解講座」では、語学学習や異文化体験などの講座、「情報・通信講座」では、パソコン・タブレットなどの活用方法を学ぶ講座を、年間で述べ186講座を計画しています。

**(2) 生涯学習発表会開催事業**

市内を中心に生涯学習活動を自主的に活動し、登録をしている団体に発表する機会を提供し、生涯学習の高まりと活動の広まりを促進します。

**(3) 生涯学習活動事業**

生涯学習を積極的に推進する団体(地区又は地区コミュニティ)が、地域で特色ある講座を開催したり、新たに生涯学習活動を始めようとする団体が継続して活動したりするために支援します。

平成 29 年度 生涯学習推進課年間計画一覧表

生涯学習・文化協会・施設管理

| 事業内容                        | 4月                    | 5月  | 6月  | 7月                         | 8月 | 9月               | 10月                      | 11月                     | 12月               | 1月  | 2月              | 3月          | 備考                            |
|-----------------------------|-----------------------|---|-----|----------------------------|----|------------------|--------------------------|-------------------------|-------------------|-----|-----------------|-------------|-------------------------------|
| 生涯学習推進基本計画の推進               |                       | ○生涯学習推進会議<br>○生涯学習推進基本計画の進捗状況の確認(状況確認シート作成) |     |                            |    |                  |                          |                         |                   |     |                 |             |                               |
| みよし悠学カレッジ推進会議               |                       | ○悠学カレッジ推進会議                                 |     |                            |    |                  |                          |                         |                   |     |                 | ○悠学カレッジ推進会議 |                               |
| みよし悠学カレッジ講座事業               |                       | ○春夏講座<br>親子短期講座受付                           |     | ○親子短期講座(サマースクール)<br>秋冬講座受付 |    | ○秋冬講座            |                          |                         | 新春講座受付            |     | ○新春講座<br>春夏講座受付 |             |                               |
| 託児業務                        | ○託児委託業務開始             |   |     |                            |    |                  |                          |                         |                   |     |                 |             |                               |
| 連携公開講座                      |                       |   |     | ○連携公開講座受付                  |    | ○9/8愛知教育大学連携公開講座 |                          |                         | ○12/2愛知教育大学連携公開講座 |     |                 | ○調整会議       |                               |
| 生涯学習発表会                     | ○生涯学習活動団体登録           |   |     |                            |    |                  |                          |                         |                   |     |                 |             |                               |
|                             |                       |   |     |                            |    |                  | ○出演希望調査                  | ○出演者決定                  | ○発表会打合せ会議         |     |                 | ・3/3・4      | 会場<br>サンライブ<br>○発表会           |
| 生涯学習推進事業補助金                 | ○生涯学習推進事業補助金 申請・交付・実績 |   |     |                            |    |                  |                          |                         |                   |     |                 |             |                               |
| 生涯学習情報提供                    | ○活動調査、提供              |   | ○調査 | ○提供                        |    | ○調査              | ○提供                      |                         | ○調査               | ○提供 |                 |             |                               |
| 図書館学習交流プラザ サンライブ施設管理        | 施設維持管理                |   |     |                            |    |                  |                          |                         |                   |     |                 |             |                               |
| 都市再生整備事後評価作成業務委託            |                       | ○委託契約                                       |     |                            |    |                  | ○評価委員会                   | ○評価委員会                  | ○評価委員会            |     |                 |             |                               |
| シティープロモーション事業               | ○みよしの魅力を発信するビデオ等の放映   |   |     |                            |    |                  |                          |                         |                   |     |                 |             |                               |
| ◎文化活動振興事業<br>(文化協会創立50周年記念) |                       |   |     |                            |    |                  |                          |                         |                   |     |                 |             |                               |
| (1)50周年記念事業                 |                       |   |     |                            |    |                  |                          | ○記念講演会11/3              |                   |     |                 |             | 会場サンアート                       |
| (2)文化事業委託                   | ○委託契約                 | ○展示5/11～5/14,芸能発表5/13                       |     |                            |    |                  |                          | ○展示11/2～11/5芸能発表・茶会11/5 |                   |     |                 |             | 会場サンアート<br>会場サンアート<br>会場サンアート |
| ・春の文化展                      |                       |   |     |                            |    |                  | ○審査8/27,展示8/29～9/3,表彰9/3 |                         |                   |     |                 |             |                               |
| ・文化祭                        |                       |   |     |                            |    |                  |                          |                         |                   |     |                 |             |                               |
| ・公募美術展                      |                       |   |     |                            |    |                  |                          |                         |                   |     |                 |             |                               |
| (3)文化事業補助                   | ○4/8総会                |   |     |                            |    |                  |                          |                         |                   |     |                 |             | ○実績報告                         |
| ・みよし市文化協会補助                 | ○交付申請・交付決定            |   |     |                            |    |                  |                          |                         |                   |     |                 |             |                               |
| ・会報誌発刊等                     | ○みよし文協                |   |     |                            |    |                  |                          | ○文芸みよし                  | ○みよし文協            |     |                 |             |                               |
| ・市民茶会                       | ○5/14                 |   |     |                            |    | ○9/3             |                          |                         |                   |     | ○2/4            |             | ふるさと会館<br>石川家住宅               |
| ・七夕茶会                       |                       |   |     | ○7/2                       |    |                  |                          |                         |                   |     |                 |             |                               |
| ・県文連美術展                     |                       |   |     |                            |    |                  |                          |                         |                   |     |                 |             |                               |
| ・県民茶会(東郷町)                  |                       |   |     |                            |    |                  |                          | ○10/12準備,10/13茶会        |                   |     |                 |             |                               |
| ・県文連西三河芸能大会(西尾市)            |                       |   |     |                            |    |                  | ○9/16)ハ,17日本番            |                         |                   |     |                 |             |                               |

平成29年度 生涯学習推進課年間計画一覧表

図書館

| 事業内容        | 4月 | 5月 | 6月 | 7月         | 8月 | 9月 | 10月 | 11月 | 12月        | 1月 | 2月 | 3月   | 備考  |                                   |
|-------------|----|----|----|------------|----|----|-----|-----|------------|----|----|------|---|-----------------------------------|
| 図書館講座       |    |    |    | ◎親子向け読書講演会 |    |    |     |     | ◎大人向け読書講演会 |    |    |      | 1回<br>1回<br>1回  |                                   |
| 図書館支援団体     |    |    |    |            |    |    |     |     |            |    |    | ◎連絡会 | 7団体<br>活動支援   |                                   |
| 読書啓発活動      |    | ◎  | ◎  | ◎          |    |    | ◎   | ◎   |            |    |    |      | 手作り絵本教室 全5回<br>10月下旬  |                                   |
|             |    |    |    |            |    |    |     |     | ◎          |    |    |      | ◎手作り絵本みよし展  |                                   |
|             |    |    |    |            |    |    |     |     |            |    |    |      | ◎企画展示<br>○学校図書担当者会議<br>○読書感想文コンクール募集<br>○職場体験(中学生)<br>○インターンシップ受入 | 随時受入                              |
|             |    |    |    |            |    |    |     |     |            |    |    |      | ○読み聞かせボランティア養成教室<br>○ストーリーテラー養成教室<br>◎科学遊び教室                      | 年6回<br>1回<br>全3回<br>全2回           |
| 図書館奉仕       |    |    |    |            |    |    |     |     |            |    |    |      | おはなし会<br>広報新刊紹介<br>図書館ホームページ更新                                    |                                   |
| 図書館ネットワーク事業 |    |    |    |            |    |    |     |     |            |    |    |      | 貸出返却、参考業務、相互貸借  |                                   |
| 図書館ネットワーク事業 |    |    |    |            |    |    |     |     |            |    |    |      | インターネット検索システム   |                                   |
| 県等主催事業      |    |    |    |            |    |    |     |     |            |    |    |      | ○県図書館横断検索、県内公共図書館ネットワーク(A.L.L)、インターネット図書予約、電子メール連絡                |                                   |
| 県等主催事業      |    |    |    |            |    |    |     |     |            |    |    |      | ○新任職員研修 ○職員研修<br>○レファレンス、IT、資料保存(予定)<br>○児童サービス研修                 | 講習会、研究会、事例発表                      |
| 図書館協議会      |    |    |    |            |    |    |     |     |            |    |    |      | ○三河公立図書館協議会(理事会2回、幹事会1回、研修会2回)                                    |                                   |
| 図書館協議会      |    |    |    |            |    |    |     |     |            |    |    |      | ○ラスト・ワンプロジェクト<br>○ヤングアダルト図書選書 ○絵本、児童書選書<br>○逐次刊行物購入 ○優良児童図書選書     | 県内資料保存<br>郷土、参考<br>図書等選書          |
| 図書館協議会      |    |    |    |            |    |    |     |     |            |    |    |      | ○視察研修 ○   | 年3回                               |
| サンネット事業     |    |    |    |            |    |    |     |     |            |    |    |      | ○市民情報サービスセンター「図書コーナー」(カリヨンハウス)<br>○企画展示 ○ ○                       | 配本車巡回<br>(火、水、木、金、土、日)<br>年4回展示変更 |
| 図書館窓口業務     |    |    |    |            |    |    |     |     |            |    |    |      | ○図書館窓口等運營業務   |                                   |
| その他         |    |    |    |            |    |    |     |     |            |    |    |      | 23日子ども読書の日<br>30日図書館記念日<br>読書週間(10/27-11/10)                      |                                   |

◎は新規

|                     | 業務                | 内容                  | 担当(正・副)               |    |    |    |  |
|---------------------|-------------------|---------------------|-----------------------|----|----|----|--|
| 総務                  | 総括                | 生涯学習推進課の全体総括に関する事   | 山崎                    | 村山 |    |    |  |
|                     | 計画                | 総合計画、実施計画策定に関する事    | 村山                    | 水野 |    |    |  |
|                     |                   | 教育基本計画に関する事         | 村山                    | 水野 |    |    |  |
|                     |                   | 生涯学習推進基本計画に関する事     | 水野                    | 内田 |    |    |  |
|                     |                   | 図書館計画に関する事          | 村山                    | 細川 |    |    |  |
|                     |                   | 子ども読書活動推進計画に関する事    | 村山                    | 細川 | 古岸 | 飯田 |  |
|                     |                   | 各種計画に関する事           | 村山                    | 水野 |    |    |  |
|                     |                   | 予算管理                | 予算・決算・監査に関する事         | 水野 | 村山 |    |  |
|                     | 人事管理              | 会計事務に関する事           | 飯田                    | 斉藤 |    |    |  |
|                     |                   | 職員管理に関する事           | 斉藤                    | 飯田 |    |    |  |
|                     | 条例・規則             | 臨時職員の雇用に関する事        | 内田                    | 細川 |    |    |  |
|                     |                   | 条例規則等の改廃に関する事       | 村山                    | 水野 |    |    |  |
|                     | 委員会・協議会           | 教育委員会に関する事          | 村山                    | 水野 |    |    |  |
|                     |                   | 社会教育委員会に関する事        | 村山                    | 水野 |    |    |  |
|                     |                   | 図書館協議会に関する事         | 村山                    | 細川 |    |    |  |
|                     |                   | 校長会、区長会等その他協議会に関する事 | 村山                    | 水野 |    |    |  |
|                     | 庶務                | 文書管理に関する事           | 内田                    | 細川 |    |    |  |
|                     |                   | 行政評価、目標管理に関する事      | 水野                    | 細川 |    |    |  |
|                     |                   | 個人情報保護・情報公開に関する事    | 水野                    | 内田 |    |    |  |
|                     |                   | 環境マネジメントに関する事       | 内田                    | 真北 |    |    |  |
|                     | 電算業務              | ホームページ管理に関する事       | 細川                    | 内田 |    |    |  |
|                     |                   | 電算システム運営管理に関する事     | 細川                    | 内田 |    |    |  |
|                     | 調査統計              | 利用者満足度調査に関する事       | 細川                    | 内田 |    |    |  |
|                     |                   | 図書館協会等の調査に関する事      | 細川                    | 村山 |    |    |  |
|                     | 施設管理              | 施設管理・営繕に関する事        | 内田                    | 細川 | 鈴木 |    |  |
|                     |                   | 委託業務、賃貸借等の契約に関する事   | 内田                    | 細川 |    |    |  |
|                     |                   | 各種保守点検業務に関する事       | 内田                    | 細川 |    |    |  |
|                     |                   | 備品管理、購入に関する事        | 内田                    | 細川 | 鈴木 |    |  |
|                     | 貸館業務              | 施設の貸出に関する事          | 鈴木                    | 内田 | 塚田 | 真北 |  |
|                     |                   | 登録クラブに関する事          | 内田                    | 真北 | 鈴木 |    |  |
|                     | 文化振興              | 企画・運営               | みよし悠学カレッジ講座の企画運営に関する事 | 内田 | 真北 | 斉藤 |  |
|                     |                   |                     | みよし悠学カレッジ推進会議に関する事    | 内田 | 水野 |    |  |
| 託児業務に関する事           |                   |                     | 真北                    | 内田 | 斉藤 |    |  |
| 生涯学習発表会の開催に関する事     |                   |                     | 真北                    | 内田 | 斉藤 | 塚田 |  |
| 生涯学習活動報告、情報誌等に関する事  |                   |                     | 斉藤                    | 飯田 | 真北 |    |  |
| 文化振興事業の企画運営に関する事    |                   |                     | 水野                    | 内田 |    |    |  |
| 団体育成                | 生涯学習団体の登録、育成に関する事 | 内田                  | 真北                    | 斉藤 |    |    |  |
|                     | 文化協会に関する事         | 塚田                  | 水野                    |    |    |    |  |
|                     | 文化団体の育成に関する事      | 塚田                  | 真北                    | 斉藤 |    |    |  |
| 図書館                 | 館内奉仕              | 団体補助金に関する事          | 内田                    | 真北 | 斉藤 |    |  |
|                     |                   | 図書館行事の企画運営に関する事     | 古岸                    | 細川 | 飯田 | 水野 |  |
|                     |                   | 窓口業務に関する事           | 細川                    | 飯田 | 水野 |    |  |
|                     |                   | 企画展示に関する事           | 細川                    | 古岸 | 飯田 |    |  |
|                     |                   | 図書館ガイド作成発行に関する事     | 細川                    | 飯田 |    |    |  |
|                     |                   | 図書館だよりに関する事         | 細川                    | 古岸 | 飯田 |    |  |
|                     |                   | 雑誌スポンサー制度に関する事      | 村山                    | 細川 | 飯田 |    |  |
|                     | 参考業務              | 参考業務、調査回答に関する事      | 細川                    | 村山 | 飯田 | 古岸 |  |
|                     |                   | 読書案内、読書指導に関する事      | 古岸                    | 飯田 | 細川 |    |  |
|                     | 館外奉仕              | サンネット図書コーナーに関する事    | 細川                    | 飯田 |    |    |  |
|                     |                   | 図書館支援団体に関する事        | 飯田                    | 古岸 | 細川 |    |  |
|                     |                   | 学校図書室等支援に関する事       | 古岸                    | 飯田 | 細川 |    |  |
|                     | 図書整理              | 蔵書計画に関する事           | 細川                    | 村山 | 水野 |    |  |
| 図書管理(選定・購入・除籍)に関する事 |                   | 細川                  | 村山                    | 古岸 | 飯田 |    |  |
| 協力事業                | 相互貸借に関する事         | 細川                  | 飯田                    |    |    |    |  |

| 種 別      |             | 内 容                  | 担 当 者     |         |     |
|----------|-------------|----------------------|-----------|---------|-----|
|          |             |                      | 正         | 副       |     |
| 生涯学習業務   | みよし悠学カレッジ講座 | 講座の企画、運営について         | 廣野・越久村・吉田 | 山下・角・杉浦 |     |
|          |             | 講師との調整について           | 廣野・越久村・吉田 | 山下・角・杉浦 |     |
|          |             | 親子講座、高齢者講座の企画、運営について | 廣野・越久村・吉田 | 山下・角・杉浦 |     |
|          |             | 受講者管理、統計について         | 廣野・越久村・吉田 | 山下・角・杉浦 |     |
|          |             | パソコンの環境整備について        | 吉田        | 杉浦      |     |
|          |             | ホームページの維持管理について      | 吉田        | 杉浦      |     |
|          |             | 広報インデザインについて         | 廣野・越久村・吉田 | 山下・角・杉浦 |     |
|          |             | 講座募集用ポスターについて        | 廣野・越久村・吉田 | 山下・角・杉浦 |     |
| 生涯学習センター | 貸館業務        | 貸館窓口                 | 飯坂        | 鈴木      | 全職員 |
|          |             | 催し物案内                | 飯坂        | 石川      | 全職員 |

## 平成29年度 愛知県公民館連合会総会要項

### 1 趣 旨

地域の人づくり・絆づくりの拠点としての公民館活動を積極的に推進するため、公民館連合会の組織を確立し、強固な体制づくりと密接な連携を図ることを目的に開催する。

### 2 主 催

愛知県公民館連合会

### 3 後 援

愛知県教育委員会

### 4 期 日

平成29年6月6日 (火)

### 5 会 場

安城市文化センター (安城市中央公民館)

(住所) 〒446-0041 安城市桜町17番11号 (電話) 0566-76-1515

### 6 参加者

市町村教育委員会社会教育委員及び関係者、市町村公民館関係者  
市町村社会教育関係者、教育事務所公民館担当者

### 7 日 程

- ・ 受付 (午後1時00分～午後1時30分)
- ・ 総 会 (午後1時30分～午後2時20分)
  - (1) 開会のことば
  - (2) 国歌、公民館の歌 斉唱
  - (3) 会長あいさつ
  - (4) 表彰 (公民館、公民館職員・関係者)
  - (5) 受賞者代表謝辞
  - (6) 来賓祝辞
  - (7) 議事
    - ア 平成28年度事業報告について
    - イ 平成28年度決算報告について
    - ウ 監査報告並びに承認について
    - エ 平成29年度役員承認について
    - オ 平成29年度事業計画案について
    - カ 平成29年度予算案について
    - キ 愛知県公民館連合会 会則の改正について
    - ク その他
  - (8) 閉会のことば
- ・ パネルディスカッション (午後2時30分～午後4時00分)
  - テーマ「活きた公民館をつくる ～住民主体の学びの形成～」
  - ファシリテーター 名古屋工業大学 准教授 上原 直人 氏
  - パネリスト 福井市河合公民館 主事 藤田 育代 氏
  - 阿智村中央公民館 主事 大石真紀子 氏
- ・ 諸連絡・閉会 (午後4時00分～午後4時10分)

### 8 参加予定者

280名 (支部から260名・関係者20名)



各市町村社会教育委員 殿

愛知県社会教育委員連絡協議会  
会 長 山 本 修 二  
(会 長 印 省 略)

平成 29 年度愛知県社会教育委員連絡協議会評議員会及び総会の開催に  
ついて (依頼)

晩春の候、皆様にはますますご健勝のこととお喜び申し上げます。平素は社会教育の推  
進に御尽力いただき、心より感謝申し上げます。

さて、見出しのことについて、下記のとおり開催いたします。御多用とは存じますが、  
御出席いただきますようお願い申し上げます。

記

1 日 時

平成 29 年 6 月 8 日 (木) 午後 2 時から

2 会 場

刈谷市総合文化センター 小ホール

刈谷市若松町 2 丁目 104 番地 TEL (0566) 21-7430

3 日 程

13:30~14:00 総会受付

14:00~16:30 総会及びシンポジウム

4 内 容

(1) 総 会

- ・ 平成 28 年度事業報告・決算報告及び監査報告について
- ・ 役員を選出について
- ・ 平成 29 年度事業計画案及び予算案について

(2) シンポジウム

演 題 「連携・協働によるまちづくり」

司 会 愛知教育大学准教授 中山 弘之 氏

パネリスト NPO 法人あいち・子ども NPO センター代表理事 小木美代子 氏

愛知県社会教育委員連絡協議会顧問 山内 晴雄 氏

担 当 愛知県教育委員会生涯学習課内

愛知県社会教育委員連絡協議会事務局 (三矢)

電 話 052-954-6780 (ダイヤルイン)

ファックス 052-954-6962

電子メール katsuyuki\_mitsuya@pref.aichi.lg.jp

平成29年度愛知県社会教育委員連絡協議会  
評議員会・総会開催要項

1 日 時

平成29年6月8日(木)

(受付) 12:30～13:00  
評議員会 13:00～13:45  
(受付) 13:30～14:00  
総 会 14:00～15:00  
シンポジウム 15:15～16:30

2 場 所

刈谷市総合文化センター 小ホール

住 所 刈谷市若松町2丁目104番地

電 話 0566-21-7430

3 日 程(総会及び講演会)

(1) 開会のことば

(2) 会長あいさつ

(3) 表彰・謝辞

(4) 来賓祝辞

(5) 議 事

① 平成28年度事業報告及び決算報告について

② 会計監査報告について

③ 新役員の承認について

・ 新旧役員あいさつ

④ 平成29年度事業計画案及び予算案について

⑤ その他

(6) 閉会のことば

(7) シンポジウム

演 題 「連携・協働によるまちづくり」

司 会 愛知教育大学准教授 中山 弘之 氏

パネリスト NPO法人あいち・子どもNPOセンター代表理事 小木美代子 氏

愛知県社会教育委員連絡協議会顧問 山内 晴雄 氏

