

1ねんせいの こうつうあんぜん



主なテーマ

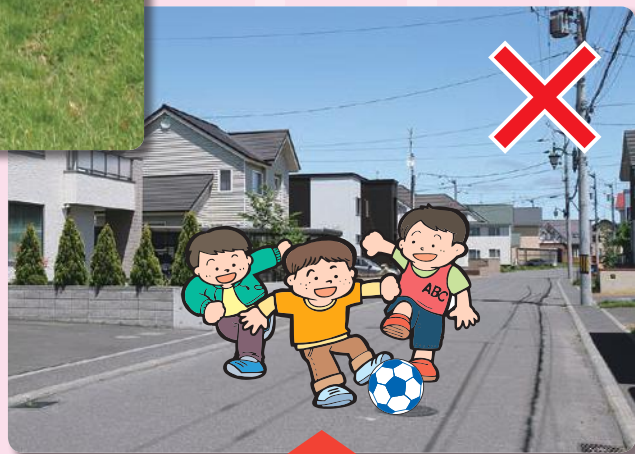
道路の安全な歩き方の
基本を身につける

みよし市・みよし市安全なまちづくり推進協議会

おやくそく

1

くるまが とおる どうろでは、
ぜったいに あそびません。



どうろで あそんでは いけないのは、どうして？

- あそびに おちゅうに なっていると、くるまが ちかづいてきても、きが つかないからだよ。
- ちかくの こうえんや ひろばで あそぼうね。

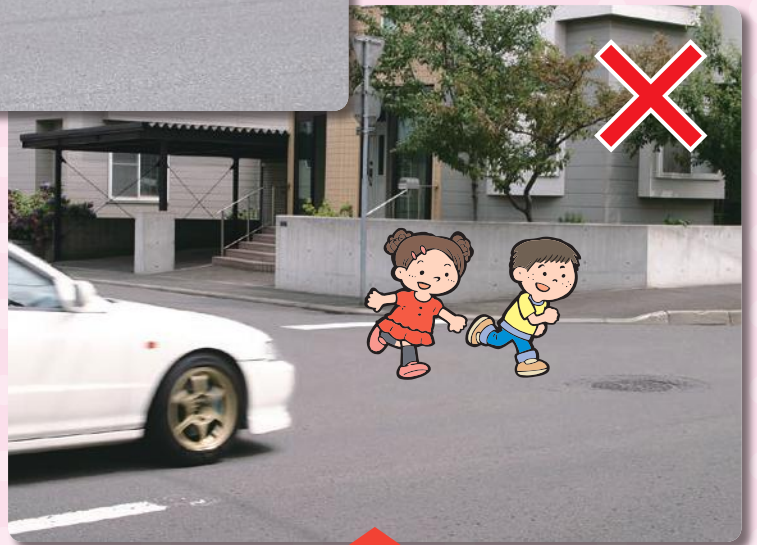
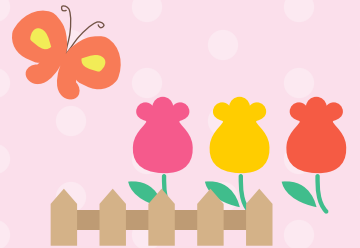
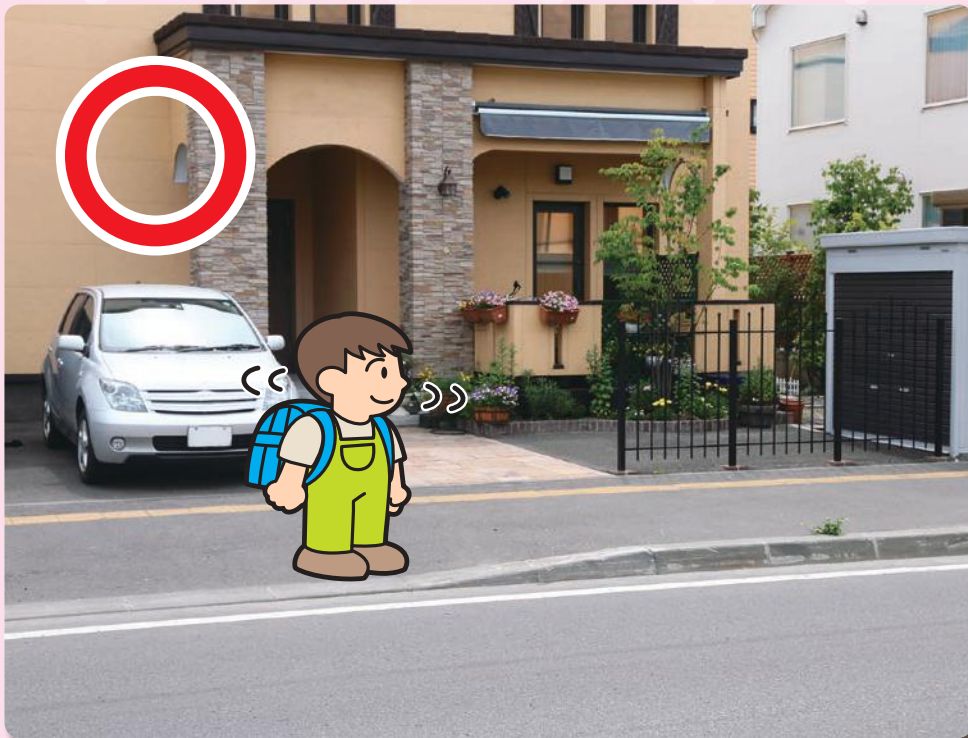
- ★とまっている くるまの ちかくで あそぶのも あぶないよ。
- ★うんてんしゅさんが きづかずに くるまを うごかして、じこにあうかも しれないからだよ。



おやくそく

2

どうろには、ぜったいにとびだしません。



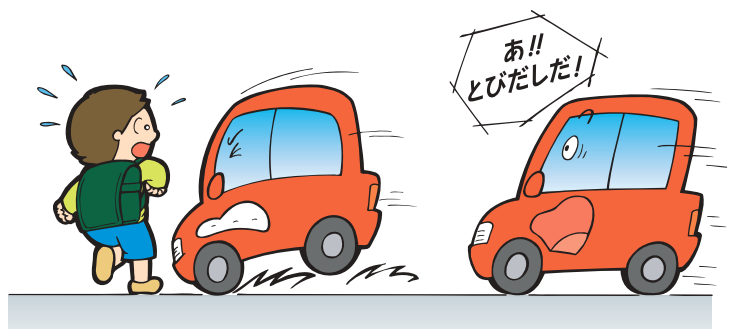
保護者の方へ

●スマートフォン等で右の二次元コードを読み取ると、この冊子の理解がより深まるアニメが視聴できます。



なぜ、どうろにとびだしてはいけないのかな？

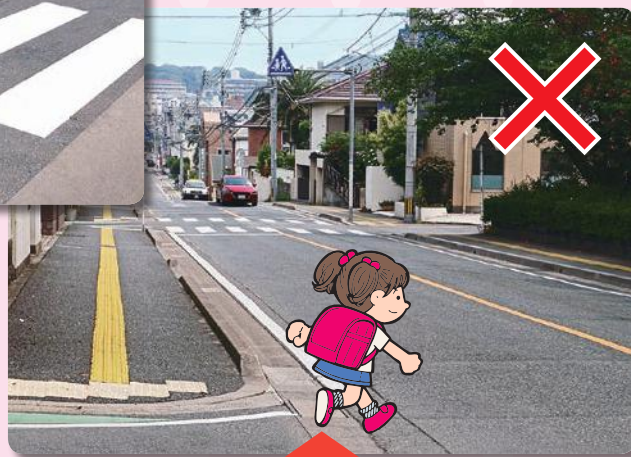
- くるまは すぐにとまれないからだよ。
- こどもは、どうろにとびだして くるまとぶつかることがとても おおいんだよ。



おやくそく

3

ちかくに しんごうきや
おうだんほどうが あるときは、
かならず そこで わたります。



保護者の方へ

- スマートフォン等で右の二次元コードを読み取ると、この冊子の理解がより深まるアニメが視聴できます。

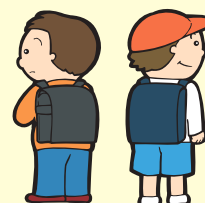


おうだんほどうを とおって どうろを
わたらなければ いけないのは、どうして？

- おうだんほどうが あるのに おうだんほどうを わたらないと、うんてんしゅさんが きづかないことが あるからだよ。

ちかくに しんごうきや おうだんほどうが ないところで、
どうろを わたらなければ ならない ときは…

- ★どうろの みぎと ひだりを よく みて、くるまが きていないときに わたりましょう。



おやくそく

4

どろろに ほどうが あるときは、
かならず ほどうを あるきます。

- ひろい どろろでは、ほどうと しゃどうが べつべつの
ところが ほとんどです。
- ほどうは ひとが とおるための どろろで、
しゃどうは くるまが
とおるための どろろです。
- どろろを わたるとき
いがいは、ほどうを
あるきましょう。



おやくそく

5

どろろに ほどうが ないときは、
どろろの みぎはしを あるきます。

- せまい どろろでは、ほどうと しゃどうが わかれていない
ところが ほとんどです。
- ほどうが ない どろろでは、どろろの みぎがわの はしを
あるきましょう。



しんごうの みかたを わかっているかな？

- ① 2しょくの しんごうきが あるときは、
2しょくの しんごうきを みます。



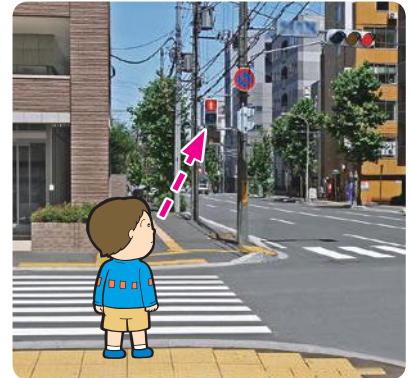
■しんごうが あかのときは…
わたっては いけません。



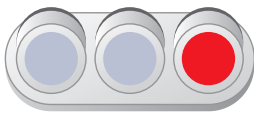
■あおの しんごうが ついたり
きえたりしているときは…
わたりはじめては いけません。



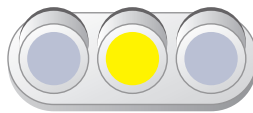
■しんごうが あおのときは…
くるまが きていなければ わたりましたよ。



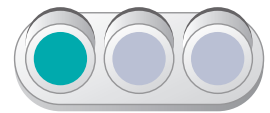
- ② 2しょくの しんごうきが ないときは、
3しょくの しんごうきを みます。



●しんごうが
あかのときは…
わたっては
いけません。



●しんごうが
きいろのときは…
わたりはじめては
いけません。



●しんごうが
あおのときは…
くるまが
きていなければ
わたりましたよ。

おしボタンしきの しんごうきの つかいかた

- おしボタンしきの しんごうきは、ボタンを
おさないと、しんごうは あかの ままです。
- おしボタンしきの しんごうきが あるところで
どうろを わたるときは、ボタンを おします。
- そして、しんごうが あおに なったら、
くるまが きていないことを たしかめて、どうろを わたりましたよ。



ちゃんと わかっているか、たしかめよう!

●えに かかっている ては、みぎてかな? ひだりてかな?
 うれしい ほうに ○を つけましょう。



みぎと ひだりが ちゃんと わかっていないと、
 この ほんの おやくそくを まちがえるかも しれないよ。

●したに ある しんごうのうち、どうろを
 わたることが できる しんごうに ○を つけましょう。

1



あか

2



あおの てんめつ

※「てんめつ」とは、ひかりが
 ついたり きえたりすることです。

3



あお

4



あか

5



きいろ

6



あお

■ 右左の概念を理解させる

- 子どもに対して交通安全指導を行うにあたっては、子どもが右左を理解していることが非常に重要ですが、まだ右左の概念がしっかり理解できていない子どもも多いので、右左をしっかり理解させましょう。

■ 家の近くにある安全な遊び場所を決めて、そこで遊ぶように指導する

- 道路（車道）で遊んでいて交通事故に遭う—というケースは、小さい子どもの事故の特徴の一つです。家の近くに公園や広場がある場合は、必ずそこにいって遊ぶよう指導しましょう。近くに公園などがない場合は、近くにある安全な場所を保護者が見定め、遊ぶ場所を決めて、そこ以外では遊ばせないようにしてください。
- 止まっている車のそばで遊ぶと、その車が急に動き出してはねられる危険があることも教えましょう。

■ 「とび出し」を具体的に理解させ、「止まる」という動作を身につけさせる

- 小学1年生の歩行中の交通事故で最も多いのは、「とび出し」による事故です。「とび出し」を示した写真やイラストなどを見せたり、実際の道路でやって見せたりして、「とび出し」とはどのような行動なのか—を具体的に理解させ、「とび出し」をしないように指導しましょう。
- また、「とび出しはダメ!」と禁止するだけでなく、道路（車道）を渡るときは、必ず一度立ち止まり、車がきていないときに渡る—という安全な行動を実地で繰り返し指導してください。指導をするときは、道路のどの場所・位置で止まり、どの方向の何を見るのかを子どもに示しましょう。

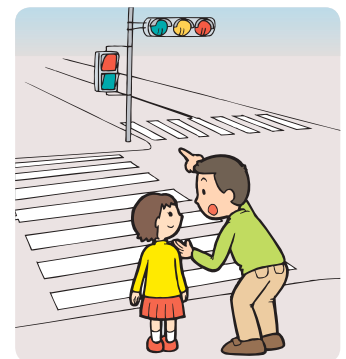


■ 横断歩道や信号機があるところで道路を渡るように指導する

- ドライバーは、前方に横断歩道がある場合、横断歩道に目を奪われ、その付近にまで注意が行き届かないことが少なくありません。そのため、横断歩道の近くで道路を渡ると、ドライバーに見落とされて車にはねられる危険性が高くなります。横断歩道や信号機があるときは、少し遠回りになっても、その横断歩道を渡るように指導しましょう。
- ただし、日常生活圏内に横断歩道がまったくないなど、どうしても横断歩道がない道路を渡らなければならない場合については、道路の右左を見て、車がきていないときに渡ること、車がきているときは車が通りすぎるのを待つことを指導してください。

■ どの信号機を見ればよいのか—を実地で具体的に指導する

- 単純に「信号をよく見て」というだけでは、子どもには、どの信号機を見たらよいのか—が判断できません。2色の信号機（歩行者用信号機）があるときはその信号機を見ること、2色の信号機がないときは3色の信号機（車両用信号機）をみることを、実際の道路で具体的に指導しましょう。
- また、青信号になっても、右折車や左折車がきていないかどうか、しっかり確かめてから渡る—ということも忘れずに指導しましょう。
- なお、日常的に歩く道路に「押しボタン式信号機」がある場合は、その利用方法を実地で指導してください。



■ チャイルドシートを使って座ることを指導する

- 小さい子どもには、身体の大きさに合った種類のチャイルドシートを使用して後部座席に乗車させるようにしましょう。
- また、車内で大声で騒いだりすると、安全運転の妨げになることも理解させましょう。