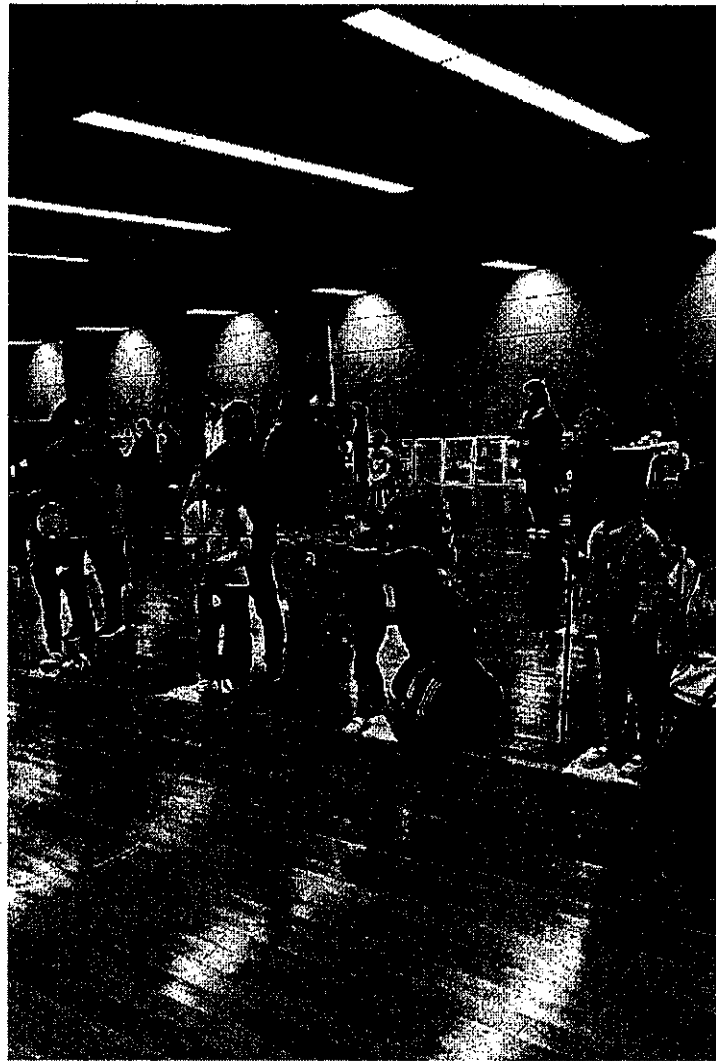


みよし市スポーツ推進計画 実施計画

「みんなでスポーツ いいじゃんみよし」
～スポーツで築く豊かなみよしライフ～



令和3年3月改訂

みよし市教育委員会



= 目 次 =

I スポーツ推進計画 実施計画の趣旨

| | |
|----------------------|----|
| みよし市スポーツ推進計画における数値目標 | P1 |
|----------------------|----|

II スポーツ推進計画の目標と施策

| | |
|--|-----|
| 1 行うスポーツの推進 | P3 |
| （1）学校と地域における子どものスポーツ機会の充実 | P3 |
| （2）ライフステージに応じたスポーツ活動の推進 | P4 |
| （3）市民が主体的に参画する地域スポーツ環境の整備 | P5 |
| （4）学校と総合型地域スポーツクラブが連携した子どもの スポーツ環境の整備 | P6 |
| （5）競技力の向上を目指す取組の推進 | P7 |
| 2 観るスポーツの推進 | P8 |
| （1）全国大会などの開催 | P8 |
| （2）トップスポーツの試合観戦の推進 | P8 |
| 3 支えるスポーツの推進 | P9 |
| （1）指導者の養成 | P9 |
| （2）ボランティアの育成 | P9 |
| （3）スポーツ情報の提供 | P9 |
| 4 スポーツ環境の整備 | P10 |
| 5 スポーツ交流と連携 | P12 |

I スポーツ推進計画 実施計画の趣旨

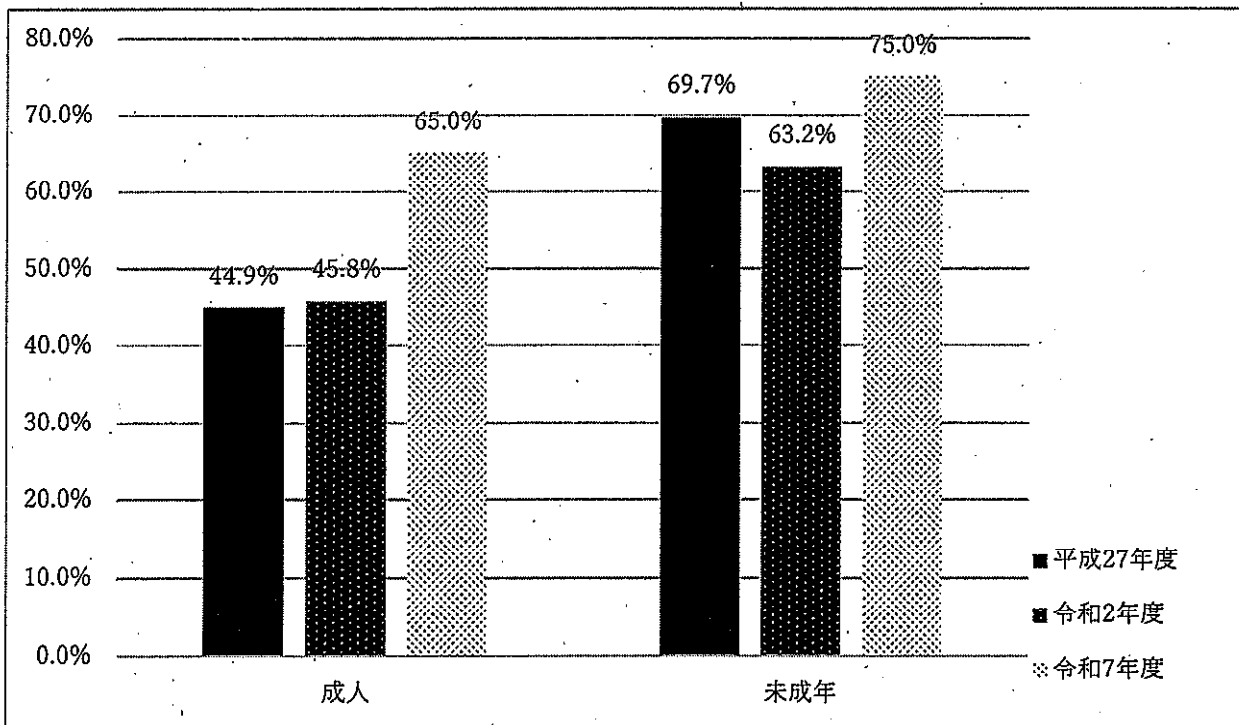
みよし市では、日常生活の中にスポーツを積極的に取り入れ、スポーツに親しみ楽しむことで市民一人一人の健康づくりや体力づくりを促し、市民が生きがいのある豊かな暮らしを得られるよう推進するものです。また、スポーツを通じた青少年健全育成や地域コミュニティの活性化を進め、生涯スポーツ社会を実現するため、令和3年3月に「みよし市スポーツ推進計画（改訂版）」を策定しました。

推進計画では目標年次を令和7年度とし、目標値を定めています。この目標を達成するため実施すべき具体的な事項を定め、令和2年度の間見直しに伴い、継続・拡充事項や新規事項を定めています。

【みよし市スポーツ推進計画における数値目標】

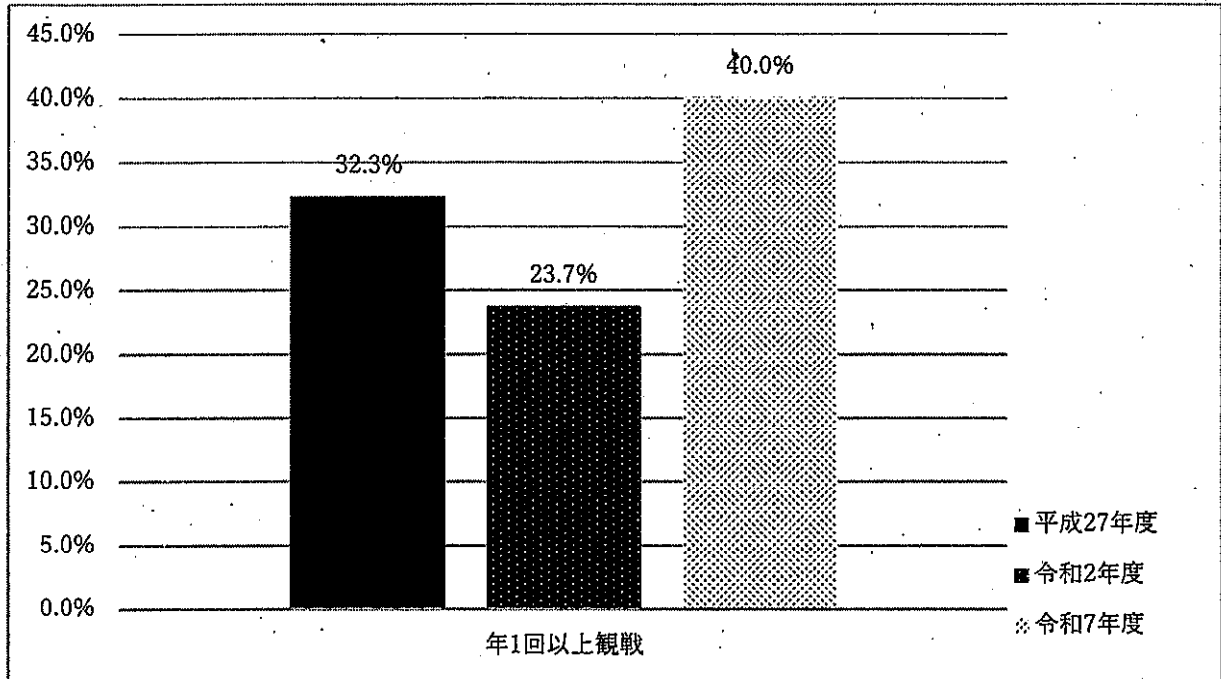
【行うスポーツの目標値】

- ・ 成人の週1回以上のスポーツ実施率を65%以上にする。
- ・ 未成年者の週1回以上のスポーツ実施率を75%以上にする。



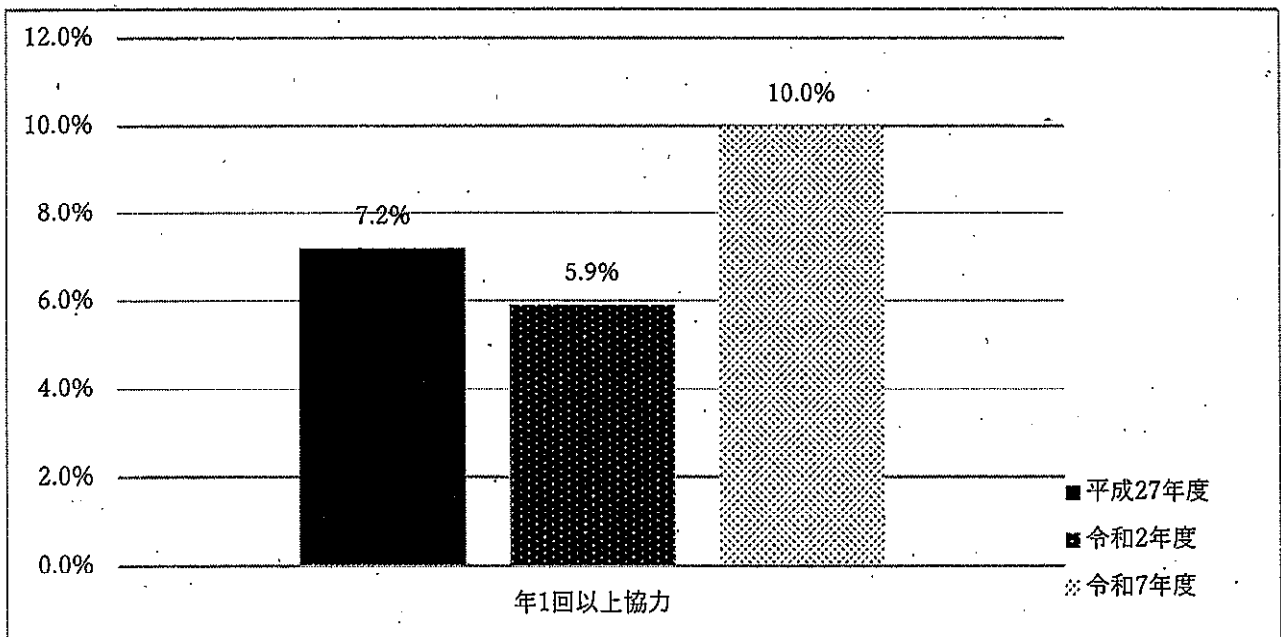
【観るスポーツの目標値】

・年1回以上競技場等でスポーツ観戦を行う者の割合を40%にする。



【支えるスポーツの目標値】

・年1回以上の頻度でスポーツの指導やイベント等でのボランティアを行う者の割合を10%以上とする。



II スポーツ推進計画の目標と施策

1 行うスポーツの推進

【目標】

- (1) 成人の週1回以上の頻度で、スポーツを行う者の割合が65%以上となるよう目指します。
- (2) 未成年者の週1回以上の頻度で、スポーツを行う者の割合が75%以上となるよう目指します。

【施策】

(1) 学校と地域における子どものスポーツ機会の充実

- ア 幼児期からの運動習慣の確立
- イ 小中学生の運動習慣の確立
- ウ 障がいのある子どもの運動習慣の確立

| 施策 | 具体的施策 | 実施状況 |
|----|--|------|
| ア | 幼児の親子体操教室などのスポーツ教室を実施し、親子が一緒になって体を動かす遊びや運動に関する情報を提供するための啓発活動に努めます。 | 継続 |
| | 総合型地域スポーツクラブなどでの幼児期スポーツ教室、講座との連携を図ります。 | 新規 |
| イ | スポーツ協会の加盟団体による各種スポーツ教室を実施します。 | 継続 |
| | みよし市スポーツ少年団の加盟を促進し、少年団同士の連携を深め、スポーツをする機会を増やします。 | 継続 |
| | 「カヌーのまち みよし」を推進し、三好池カヌーセンターと保田ヶ池カヌーポロ競技場管理事務所をカヌー競技の拠点として、小中学生がカヌーをする機会をつくります。 | 継続 |
| | 夏休み期間に市内8小学校のプールを一般開放し、小中学生が水泳をする機会をつくります。 | 継続 |
| | 三好高校の地域連携開放講座の受入れや大学との包括的な連携の協定のもと、小中学校の体育の授業や部活動などに関わり、相互に協力しながら運動好きな子どもを増やし、生涯続けられる運動、スポーツを習慣づけます。 | 継続 |

| | | |
|---|---|----|
| ウ | 学校などと連絡調整し、障がいのある子どもが参加できるレクリエーションスポーツイベントを開催します。 | 継続 |
| | 学校などの依頼に応じ、レクリエーションスポーツなどの指導にスポーツ推進委員を派遣します。 | 継続 |
| | 障がいのある子どもの健康と体力の維持増進を目的として行われる療育体操などの任意事業を支援します。 | 継続 |

(2) ライフステージに応じたスポーツ活動の推進

- ア 若者をはじめとした成人のスポーツ参加機会の拡充
- イ 障がいのある人も気軽に参加できるスポーツイベントの開催
- ウ スポーツ実施率の低い働き盛りの年齢層のスポーツ機会の拡充
- エ 高齢者の体力づくり支援

| 施策 | 具体的施策 | 実施状況 |
|----|---|------|
| ア | 学校体育施設スポーツ開放の効率的・効果的な利用を図ります。 | 継続 |
| | 新規加入者の受け入れ可能な学校体育施設スポーツ開放利用団体をホームページで紹介し、スポーツ未実施者にスポーツをする機会をつくります。 | 継続 |
| | 総合体育館トレーニングルーム内に専門的な知識を持つトレーナーを配置し、日常的なトレーニング指導、アドバイスをしながら運動をする機会を作ります。 | 新規 |
| イ | 誰でもできるレクリエーションスポーツを推進し、スポーツ推進委員が実技指導を行います。 | 継続 |
| | 親子や家族、障がいのある人なども気軽に参加できるカローリング交流会やレクリエーションスポーツフェスタを開催します。 | 継続 |
| | 体力づくりを趣旨とする体育祭、マラソン駅伝大会などを継続して実施していきます。 | 継続 |
| | 総合型地域スポーツクラブでのスポーツを通じた交流や仲間づくりを支援します。 | 継続 |

| | | |
|---|---|----|
| | 身近な施設である小中学校の体育館や中学校の武道場を開放し、スポーツができる環境づくりを推進します。 | 継続 |
| ウ | 親子で一緒に運動するスポーツ教室を実施します。 | 継続 |
| | 運動、スポーツによる健康づくりの重要性や職場における「ノー残業デー」の設置の呼びかけを広報やホームページで発信します。 | 継続 |
| | 「チャレンジデー」を実施し、職場などへの参加を啓発します。 | 新規 |
| エ | 市の健康推進課と連携し、保健師や健康運動指導士を総合体育館トレーニングルームに配置し、運動による生活習慣病及び介護予防対策を図ります。 | 継続 |
| | みよし市健康ウォーキングマップを啓発し、ウォーキングの普及に努めます。 | 新規 |
| | 高齢者向けの世代交流サッカー健康教室等の開催を支援します。 | 継続 |
| | 市やスポーツ推進委員、スポーツ団体等と連携し、ニュースポーツやウォーキングのイベントを開催します。 | 継続 |
| | 地元大学と地域が連携し、高齢者向けスポーツイベント等を開催します。 | 継続 |

(3) 市民が主体的に参画する地域スポーツ環境の整備

- ア 地域が連携するスポーツ環境づくり
- イ 総合型地域スポーツクラブの周知
- ウ 総合型地域スポーツクラブの支援
- エ 総合型地域スポーツクラブの育成

| 施策 | 具体的施策 | 実施状況 |
|----|---|------|
| ア | 地域と企業・高校・大学などが連携し、総合型地域スポーツクラブの活動の中で、トップアスリートや指導者、スポーツ医・科学研究者等の外部資源を地域に還元します。 | 継続 |

| | | |
|---|--|----|
| | 地域スポーツの基盤である総合型地域スポーツクラブの安定した事業展開を確保するため、クラブの法人化を支援します。 | 継続 |
| | スポーツ推進委員や総合型地域スポーツクラブの活動、取り組みから生まれる様々なスポーツ団体が継続して活動できるよう支援します。 | 継続 |
| イ | 市内小中学校の児童生徒にクラブの事業を紹介するリーフレットやチラシなどを配布します。 | 継続 |
| | 広報、ケーブルテレビで活動を紹介します。 | 継続 |
| ウ | 総合型地域スポーツクラブの運営を継続支援します。 | 継続 |
| | 総合型地域スポーツクラブの拠点施設を確保するため関係機関と協議しながら連携して施設整備を進めます。 | 継続 |
| エ | 日本スポーツ協会公認のクラブマネージャーやアシスタントマネージャー資格などが得られるセミナーの受講を推進します。 | 継続 |
| | スポーツ実施アンケート調査で得られる情報を提供します。 | 継続 |

(4) 学校と総合型地域スポーツクラブが連携した子どものスポーツ環境の整備

ア 学校のスポーツ環境整備

イ 学校と総合型地域スポーツクラブの連携

| 施策 | 具体的施策 | 実施状況 |
|----|--|------|
| ア | 総合型地域スポーツクラブへ不足している活動場所の聞き取りを行い、充実したスポーツクラブ運営を支援します。 | 拡充 |
| イ | 総合型地域スポーツクラブ指導者の小中学校の部活動との関わり方を深めます。 | 継続 |
| | 総合型地域スポーツクラブに外部指導者を導入し、部活動に幅広い種目を導入します。 | 継続 |

(5) 競技力の向上を目指す取り組みの推進

ア ジュニア選手の発掘・育成・強化

イ スポーツ指導者及び審判員などの養成

| 施策 | 具体的施策 | 実施状況 |
|----|---|------|
| ア | スポーツ協会加盟の各連盟・協会及びカヌー協会が、将来有望な選手を選考し強化練習会を開催し、アスリートの育成に努めます。 | 継続 |
| イ | 地元大学と連携してスポーツ指導者講習会を開催します。 | 継続 |
| | カヌー競技の審判員を養成するために講習会を開催します。 | 継続 |

2 観るスポーツの推進

【目標】

(1) 年1回の頻度で、競技場などに行きスポーツ観戦を行う者の割合が40%以上となるよう目指します。

【施策】

(1) 全国大会などの開催

| 施策 | 具体的施策 | 実施状況 |
|----|--------------------------------|------|
| — | カヌースプリント、カヌーポロ競技などの全国大会を開催します。 | 継続 |

(2) トップスポーツの試合観戦の推進

| 施策 | 具体的施策 | 実施状況 |
|----|--|------|
| — | 近隣や市内で行われるホームタウンパートナーの公式戦、大会などを広く周知していきます。 | 新規 |
| | Jリーグ親子サッカー観戦事業を継続実施します。 | 継続 |
| | スポーツ協会加盟団体が実施するトップ選手との交流活動を支援します。 | 継続 |

3 支えるスポーツの推進

【目標】

- (1) 年1回の頻度で、スポーツの指導やスポーツイベントなどでのボランティアを行う者の割合が10%以上となるよう目指します。

【施策】

(1) 指導者の養成

ア 団体などの指導者の養成

イ 指導者の資質向上

| 施策 | 具体的施策 | 実施状況 |
|----|---|------|
| ア | 指導者としての知識と技術を養うため、協会や団体関係者に加え地元高校生、大学生、カヌー協会や各スポーツクラブのコーチ・監督並びに支援者などを対象にスポーツ指導者講習会を実施します。 | 継続 |
| イ | 日本スポーツ協会公認のスポーツリーダー資格などを得られるセミナーの受講を推進します。 | 継続 |

(2) ボランティアの育成

ア スポーツイベントボランティアの活動支援

| 施策 | 具体的施策 | 実施状況 |
|----|---|------|
| ア | スポーツイベントボランティアの情報をホームページなどで発信します。 | 継続 |
| | 体育祭、マラソン駅伝大会、レクリエーションスポーツイベント、カヌー競技全国大会などで活動の場を提供します。 | 継続 |

(3) スポーツ情報の提供

ア さまざまなスポーツ情報を市民に提供

イ 施設利用の促進

| 施策 | 具体的施策 | 実施状況 |
|----|--|------|
| ア | スポーツイベントの開催内容を広報やホームページに掲載し多くの市民に周知していきます。 | 継続 |

| | | |
|---|---|----|
| | みよし市出身のスポーツ選手の成績などをホームページで紹介します。 | 継続 |
| | スポーツ医学の知識やケガをしたときの応急手当の方法をホームページに掲載します。 | 継続 |
| | 最新のトレーニング法やストレッチ法、テーピングによるケガ予防法など、有効な情報をホームページで提供します。 | 継続 |
| イ | 施設予約システムを改修し、利用者の利便性を高めます。 | 継続 |

4 スポーツ環境の整備

ア スポーツ施設大規模改修計画の推進

イ スポーツ施設・設備・備品の安全点検と更新

ウ 有料体育施設の再配置計画の策定

| 施策 | 具体的施策 | 実施状況 |
|----|---|------|
| ア | 総合体育館のトレーニングルームを拡張し、指導員が常駐します。また、トレーニング指導及びスポーツ教室を開催し、ハード面とソフト面の両方の充実を図ります。 | 継続 |
| | 三好公園野球場、陸上競技場、きたよしグラウンドなど屋外施設について、利用方法や配置を含めた全体的な大規模改修計画を作成し、計画的な施設の改修、更新を進めます。 | 継続 |
| | 旭グラウンドの天然芝から人工芝へ改修します。 | 継続 |
| | 三好池カヌー競技場のコースを再整備します。 | 拡充 |
| | きたよし地区有料施設の貸出方法について、利便性が向上するよう検討します。 | 新規 |
| イ | トレーニングルームの器具を更新し、高齢者や障がいのある人の利用に対応した器具を導入します。 | 継続 |
| | バスケットボールゴール設備等を更新します。 | 継続 |
| ウ | みよし市スポーツ施設再配置計画を策定します。 | 新規 |

5 スポーツ交流と連携

ア スポーツを通じた交流・連携

イ 団体交流事業の支援

ウ 外国人のスポーツ推進

| 施策 | 具体的施策 | 実施状況 |
|----|---|------|
| ア | みよし市スポーツ交流団（野球・サッカー・バスケットボール）を派遣します。 | 拡充 |
| | 士別市野球交流団・士別市サッカー交流団を受入します。 | 拡充 |
| | 長野県木曾町で開催されるマラソン大会への参加及びボランティアとして協力します。 | 継続 |
| イ | 協会及び加盟団体が実施する交流事業を助成します。 | 継続 |
| ウ | 外国語表記を含む施設の案内看板の設置やパンフレットなどを作成します。 | 継続 |
| | レクリエーションスポーツイベントの募集や参加に対して外国人に対応できるよう環境づくりを推進します。 | 継続 |



みよし市健康づくりキャラクター
「キューちゃん」

みよし市教育委員会 教育部スポーツ課

〒470-0224

愛知県みよし市三好町池ノ原1番地
三好公園総合体育館内

電話 0561-32-8027

FAX 0561-34-6030

メール sports@city.aichi-miyoshi.lg.jp