

令和3年度

主要施策補正予算説明書

(5月補正)

みよし市

目 次


1 一般会計

(1) 主要な施策の説明

民生費	1
衛生費	5
商工費	7
消防費	8

＜主要施策補正予算説明書の見方について＞

主要施策補正予算説明書

款	99 〇〇費 ①	項	99 〇〇〇〇費	目	99 〇〇〇〇費		
事業名	□□□□□□事業						
施策の体系	△△△△△△ ▲▲▲						
補正前予算額	今回補正額	補正後額	増加率	② 【拡充】			
12,000 千円	5,000 千円	17,000 千円	41.7 %				
補正額の財源内訳	国庫支出金	県支出金	市債	使用料・手数料	分担金・負担金	その他	一般財源
	0 千円	0 千円	0 千円	0 千円	千円	0 千円	5,000 千円
補正予算の説明 ③							
1 事業名							
2 概要							
3 補正予算の必要性							
4 主な執行予定経費 ④							
区分	内容	事業費	備考				
〇〇〇	〇〇〇〇〇〇〇〇〇〇〇〇〇〇〇〇〇〇〇〇	〇〇〇千円	新規				
〇〇〇	〇〇〇〇〇〇〇〇〇〇〇〇〇〇〇〇〇〇〇〇	〇〇〇千円	新規				
〇〇〇	〇〇〇〇〇〇〇〇〇〇〇〇〇〇〇〇〇〇〇〇	〇〇〇千円	新規				
5 その他(概要図等) ⑤							
図面				図面			
作成課【〇〇部 〇〇〇〇課】				事務事業番号		999999 ⑥	
□□□□□□事業におけるSDGsの取組							
							

①事業名は、予算説明書の歳出の説明欄の事業名と一致しています。

②この欄には、【新規】【拡充】【重点施策】【新規・重点施策】【拡充・重点施策】に該当がある場合に表示されます。
 【新規】:新規事業の場合に表示(事業名が新しい事務事業)
 【拡充】:「増加率」が10%以上の場合に表示
 【重点施策】:予算編成方針において、「令和3年度重点施策(取組方針)」とされた事業に表示

③1事業名、2概要、3補正予算の必要性を記載しています。

④4主な執行予定経費の備考欄には、区分ごとの経費の内容について、新規予算の場合は”新規”、拡充予算の場合は”拡充”と表示しています。
 新規:本年度において新たに予算計上をする場合に表示
 拡充:主な執行予定経費毎に補正前予算と比較し、10%以上増加している場合に表示

⑤5その他(概要図等)については、この事業の内容説明の他、絵、写真、図、表などで事業がよりわかりやすいように表示しています。

⑥各事業におけるSDGsの取組について、SDGsの取組番号を記載しています。

1 一般会計

令和3年度5月補正予算 事業別一覧

会計 01 一般会計

款	項	目	大	中	小	事業名	予算額	所属	主要施策 ページ
03	01	04	21	04	08	障がい者施設整備事業	3,520	福祉課	1
03	01	06	21	02	10	介護施設等整備補助事業	6,130	長寿介護課	2
03	02	01	11	01	06	遺児手当支給事務	3,800	子育て支援課	3
03	02	05	11	01	12	児童手当支給事務	60,000	子育て支援課	4
04	01	01	01	01	39	臨時特別出産子育て支援金事業	65,257	健康推進課	5
04	01	02	11	01	13	予防接種事業	164,671	健康推進課	6
07	01	02	41	01	85	新型コロナウイルス対策事業	257,200	産業課	7
09	01	04	31	01	12	防災行政無線通信施設運営管理事業	6,237	防災安全課	8
合 計							566,815		

主要施策補正予算説明書

款	03 民生費	項	01 社会福祉費	目	04 社会福祉施設費			
事業名		障がい者施設整備事業						
施策の体系		豊かに暮らせるようにみんなで助け合おう						
		障がい者福祉						
補正前予算額		今回補正額		補正後額		増加率		【拡充・重点施策】
2,664 千円		3,520 千円		6,184 千円		132.1 %		
補正額の財源内訳	国庫支出金	県支出金	市債	使用料・手数料	分担金・負担金	その他	一般財源	
	0 千円	0 千円	0 千円	0 千円	0 千円	0 千円	3,520 千円	

補正予算の説明

1 事業名

新型コロナウイルス感染症対策支援事業(障がい福祉サービス施設等分)

2 概要

障がい福祉サービス施設等における新型コロナウイルス感染症対策経費に対して補助を行うことにより、福祉サービス事業者への支援を行います。

- ・補助対象経費:感染症対策に係る経費(衛生用品の購入等)
- ・補助率 10/10

3 補正予算の必要性

新型コロナウイルス感染症の拡大が収束しない中、障がい福祉サービス施設等においては、最大限の感染症対策を継続的に行いつつ、必要なサービスを提供する体制を維持する必要があります。このため、障がい福祉サービス施設等を対象に、感染症対策に係る経費を補助し、支援を行います。

4 主な執行予定経費

区分	内容	事業所数 又は定員数	事業費	備考
補助金	新型コロナウイルス感染症対策支援事業補助金 [交付先]通所施設等(100,000円/事業所) (生活介護、就労継続A、就労継続B等)	29事業所	2,900千円	新規
	新型コロナウイルス感染症対策支援事業補助金 [交付先]入所施設等(5,000円/定員) (障がい者支援施設、グループホーム)	88人	440千円	新規
	新型コロナウイルス感染症対策支援事業補助金 [交付先]計画相談支援事業所(20,000円/事業所)	9事業所	180千円	新規

作成課【福祉部 福祉課】

事務事業番号

210408

障がい者施設整備事業におけるSDGsの取組



主要施策補正予算説明書

款	03 民生費	項	01 社会福祉費	目	06 老人福祉費			
事業名		介護施設等整備補助事業						
施策の体系		豊かに暮らせるようにみんなで助け合おう 高齢者福祉						
補正前予算額		今回補正額		補正後額		増加率		【拡充・重点施策】
12,000 千円		6,130 千円		18,130 千円		51.1 %		
補正額の財源内訳	国庫支出金	県支出金	市債	使用料・手数料	分担金・負担金	その他	一般財源	
	0 千円	0 千円	0 千円	0 千円	0 千円	0 千円	6,130 千円	

補正予算の説明

1 事業名

新型コロナウイルス感染症対策支援事業(介護サービス施設等分)

2 概要

介護サービス施設等における新型コロナウイルス感染症対策経費に対して補助を行うことにより、介護事業者への支援を行います。

- ・補助対象経費:感染症対策に係る経費(衛生用品の購入等)
- ・補助率 10/10

3 補正予算の必要性

新型コロナウイルス感染症の拡大が収束しない中、介護サービス施設等においては、最大限の感染症対策を継続的に行いつつ、必要なサービスを提供する体制を維持する必要があります。このため、介護サービス施設等を対象に、感染症対策に係る経費を補助し、支援を行います。

4 主な執行予定経費

区分	内容	事業所数 又は定員数	事業費	備考
補助金	新型コロナウイルス感染症対策支援事業補助金 [交付先]通所施設等(100,000円/事業所) (通所事業所、訪問事業所・多機能型事業所)	26事業所	2,600千円	新規
	新型コロナウイルス感染症対策支援事業補助金 [交付先]入所施設等(5,000円/定員) (短期入所施設、入所施設・居住施設)	670人	3,350千円	新規
	新型コロナウイルス感染症対策支援事業補助金 [交付先]居宅介護支援事業所(20,000円/事業所)	9事業所	180千円	新規

作成課【福祉部 長寿介護課】

事務事業番号

210210

介護施設等整備補助事業におけるSDGsの取組



主要施策補正予算説明書

款	03 民生費	項	02 児童福祉費	目	01 児童福祉総務費			
事業名		遺児手当支給事務						
施策の体系		安心して子どもを産み、育てられる環境にしよう						
		子育て支援						
補正前予算額		今回補正額		補正後額		増加率		【拡充・重点施策】
17,375 千円		3,800 千円		21,175 千円		21.9 %		
補正額の 財源 内訳	国庫支出金	県支出金	市債	使用料・手数料	分担金・負担金	その他	一般財源	
	0 千円	0 千円	0 千円	0 千円	0 千円	0 千円	3,800 千円	

補正予算の説明

1 事業名

ひとり親世帯等生活応援事業

2 概要

新型コロナウイルス感染症の感染拡大により、経済的負担の影響を受けているひとり親世帯等の生活を支援するため、対象児童に対して、市内の店舗で利用できる「いちよし、によし、さんよし、みよし！笑顔がいいじゃん!!プレミアム商品券・食事券」5千円分を配布します。

3 補正予算の必要性

新型コロナウイルス感染症により、子育て負担の増加や収入の減少等の影響を大きく受けているひとり親世帯等の児童のためにプレミアム商品券・食事券を配布し、学用品や生活用品等を購入してもらうことで家計の負担を軽減します。

4 主な執行予定経費

区分	内容	事業費	備考
委託料	プレミアム商品券・食事券事務管理業務委託	800千円	新規
負担金	プレミアム商品券・食事券分負担金	3,000千円	新規

5 その他

- ・商品券・食事券:600冊(1冊5,000円(500円×10枚綴り))
- ・対象者:令和3年4月分のみよし市遺児手当受給資格者が養育する児童^{注1} 588人
注1:令和3年4月1日時点で18歳未満の児童
- ・配布日:令和3年7月中旬
- ・利用期間:令和3年8月上旬から令和4年2月末(予定)まで



作成課【子育て健康部 子育て支援課】

事務事業番号

110106

遺児手当支給事務におけるSDGsの取組



主要施策補正予算説明書

款	03 民生費	項	02 児童福祉費	目	05 児童手当費		
事業名		児童手当支給事務					
施策の体系		安心して子どもを産み、育てられる環境にしよう 子育て支援					
補正前予算額		今回補正額	補正後額	増加率	【重点施策】		
1,107,842 千円		60,000 千円	1,167,842 千円	5.4 %			
補正額の財源内訳	国庫支出金	県支出金	市債	使用料・手数料	分担金・負担金	その他	一般財源
	0 千円	0 千円	0 千円	0 千円	0 千円	0 千円	60,000 千円

補正予算の説明

1 事業名

子育て応援品購入支援事業

2 概要

新型コロナウイルスワクチン接種の対象外となっている16歳未満の児童に対する子育て応援品(感染症対策に係る衛生用品等)の購入支援として、市内の店舗で利用できる「いちよし、によし、さんよし、みよし！笑顔がいいじゃん!!プレミアム商品券」5千円分を配布します。

3 補正予算の必要性

16歳未満の児童は、ワクチン接種が当面对象外となっていることから、当該児童のために感染症対策に係る衛生用品等の購入支援を実施することで、新型コロナウイルス感染症を予防してもらいます。

4 主な執行予定経費

区分	内容	事業費	備考
委託料	プレミアム商品券事務管理業務委託	10,000千円	新規
負担金	プレミアム商品券分負担金	50,000千円	新規

5 その他

- ・商品券:10,000冊(1冊5,000円(500円×10枚綴り))
- ・対象者:令和3年4月1日現在でみよし市在住の16歳未満の児童 9,811人
- ・配布日:令和3年7月中旬
- ・利用期間:令和3年8月上旬から令和4年2月末(予定)まで



作成課【子育て健康部 子育て支援課】

事務事業番号

110112

児童手当支給事務におけるSDGsの取組



主要施策補正予算説明書

款	04 衛生費	項	01 保健衛生費	目	01 保健衛生総務費		
事業名		臨時特別出産子育て支援金事業					
施策の体系		評価外					
		評価外					
補正前予算額		今回補正額		補正後額		増加率	
0 千円		65,257 千円		65,257 千円		皆増	
補正額の 財源 内訳	国庫支出金	県支出金	市債	使用料・手数料	分担金・負担金	その他	一般財源
	0 千円	0 千円	0 千円	0 千円	0 千円	0 千円	65,257 千円

補正予算の説明

1 事業名

臨時特別出産子育て支援金事業

2 概要

新型コロナウイルス感染症が市民生活にもたらす影響の長期化が見込まれることから、市独自で、国の特別定額給付金の基準日を過ぎて生まれた子どもを対象に、令和3年度も引き続き「臨時特別出産子育て支援金」を支給します。

3 補正予算の必要性

新型コロナウイルス感染症が市民生活にもたらす影響の長期化が見込まれることから、国の特別定額給付金の基準日を過ぎて生まれた子どもを対象に、子育てに係る生活支援をする必要があります。

4 主な執行予定経費

区分	内容	事業費	備考
印刷製本費	申請書、封筒印刷代	93千円	新規
通信運搬費	申請書送付、返信用郵便代	164千円	新規
給付金	臨時特別出産子育て支援金	65,000千円	新規

5 その他(概要図等)

- ・事業名:臨時特別出産子育て支援金事業
- ・支給対象者:下記の条件を満たす子ども
 - ・令和2年4月28日から令和4年4月1日までの間に出生した子であって、出生日が本市の住民基本台帳に記録されているもので、過去にこの事業の支給を受けていないもの
 - ・出生した子の母が、申請日に本市の住民基本台帳に記録されているもの
- ・給付金額:10万円(1人あたり)
- ・申請、受給権者:支給対象者の父親又は母親
- ・その他:所得制限は設けない

作成課【子育て健康部 健康推進課】

事務事業番号

010139

臨時特別出産子育て支援金事業におけるSDGsの取組



主要施策補正予算説明書

款	04 衛生費	項	01 保健衛生費	目	02 予防費			
事業名		予防接種事業						
施策の体系		安心して子どもを産み、育てられる環境にしよう 子育て支援						
補正前予算額		今回補正額		補正後額		増加率		【拡充・重点施策】
479,648 千円		164,671 千円		644,319 千円		34.3 %		
補正額の 財源 内訳	国庫支出金	県支出金	市債	使用料・手数料	分担金・負担金	その他	一般財源	
	164,671 千円	0 千円	0 千円	0 千円	0 千円	0 千円	0 千円	

補正予算の説明

1 事業名

新型コロナウイルスワクチン接種体制確保事業

2 概要

令和2年12月9日予防接種法及び検疫法が一部改正され、新型コロナウイルス感染症に係るワクチンの接種について予防接種法の臨時接種に関する特例を設け、厚生労働大臣の指示のもと、都道府県の協力により市町村において予防接種を実施することとなったため、新型コロナウイルスワクチン接種体制を確保します。

3 補正予算の必要性

新型コロナワクチンの高齢者接種が5月下旬から、64歳以下の集団接種が6月下旬から開始される予定であるため、5月補正予算にて計上する必要があります。

4 主な執行予定経費

区分	内容	事業費	備考
報償費	看護師、薬剤師報償費	6,866千円	新規
消耗品	新型コロナワクチン接種消耗品	7,761千円	新規
印刷製本費	新型コロナワクチン接種PRチラシ	550千円	新規
委託料	新型コロナウイルスワクチン接種体制確保業務委託	149,124千円	拡充
備品購入費	新型コロナワクチン接種備品(処置カート)	370千円	新規

5 その他(概要図等)

【対象者一覧】

対象者	対象人数	接種時期	接種方法	対応状況
医療従事者	1,800人 ※国指標3% (県取りまとめ中)	3月中旬～	個別接種(みよし市民病院・寿光会中央病院)	・県がみよし市民病院及び寿光会中央病院と調整し、個別予約により、接種を実施
高齢者 (65歳以上)	11,000人	5月～7月	個別接種(みよし市民病院・サテライト医療機関)	・予約は、コールセンター、WEB又は医療機関へ直接 ・サテライト医療機関として対応できるクリニックについて、豊田加茂医師会を通じて意向調整中 ・高齢者施設入所者から接種開始 ・高齢者と同様
高齢者以外 (基礎疾患あり)	自己申告	6月～	個別接種(みよし市民病院・サテライト医療機関)	・高齢者と同様
高齢者以外 (16歳～64歳)	34,000人	6月下旬～	個別接種(みよし市民病院・サテライト医療機関) 集団接種(保健センター・おかし交流センター)	・個別接種については、高齢者と同様 ・集団接種に協力いただける医師及び看護師は豊田加茂医師会を通じて意向調整中

【スケジュール案】

対象者	3月	4月	5月	6月	7月	8月～
医療従事者	予約は 県対応	接種				
高齢者 (65歳以上)	対象者抽出済 接種券・問診票・チラシ →5月上旬以降に発送予定		高齢者施設入所者接種	接種		
高齢者以外 (基礎疾患あり)		接種券・問診票・チラシ →6月に発送予定		接種		
高齢者以外 (16歳～64歳)			接種券・問診票・チラシ →6月に発送予定		接種	

作成課【子育て健康部 健康推進課】

事務事業番号

110113

予防接種事業におけるSDGsの取組



主要施策補正予算説明書

款	07 商工費	項	01 商工費	目	02 商工振興費		
事業名		新型コロナウイルス対策事業					
施策の体系		工業のさらなる成長を支えよう 工業					
補正前予算額		今回補正額	補正後額	増加率	【新規】		
0 千円		257,200 千円	257,200 千円	皆増			
補正額の財源内訳	国庫支出金	県支出金	市債	使用料・手数料	分担金・負担金	その他	一般財源
	0 千円	0 千円	0 千円	0 千円	0 千円	0 千円	257,200 千円

補正予算の説明

1 事業名

いちよし、によし、さんよし、みよし！笑顔がいいじゃん!!プレミアム商品券・食事券発行事業

2 概要

プレミアム商品券・食事券を発行することにより、市内の消費喚起を促進することで、新型コロナウイルス感染症の影響を受けている市内事業者の活性化及び産業の振興を図ります。

3 補正予算の必要性

市民の消費喚起を促進するとともに、市内の店舗に対して営業支援を進め、また、新型コロナウイルス感染拡大の影響による市内経済の早期回復を図る必要があります。

4 主な執行予定経費

区分	内容	事業費	備考
委託料	プレミアム商品券・食事券事務管理業務委託	77,200千円	新規
負担金	プレミアム商品券・食事券プレミアム分負担金	180,000千円	新規

5 その他(概要図等)

・スケジュール

		令和3年度											
		4月	5月	6月	7月	8月	9月	10月	11月	12月	1月	2月	3月
業務全体 (産業課)			事前準備	○ 打合せ等									実績報告
委託事業	参加店舗募集		→										
	販売期間				販売開始	→							
	換金業務												→
	利用期間												→

- ・商品券・食事券【480,000千円(プレミアム分180,000千円、販売額分300,000千円)】 プレミアム率60%
- ・1冊5,000円(額面8,000円)を60,000冊
- ・対象者:みよし市在住、在勤、在学で16歳以上の者(抽選で販売、1人最大4冊まで購入可能)
- ・販売方法:ハガキ又はインターネットを介して申込、当選者の入金を確認後、郵送にて配布。
- ・販売日:令和3年8月上旬
- ・利用期間:令和3年8月上旬から令和4年2月末(予定)まで

作成課【環境経済部 産業課】

事務事業番号

410185

新型コロナウイルス対策事業におけるSDGsの取組



主要施策補正予算説明書

款	09 消防費	項	01 消防費	目	04 災害対策費			
事業名		防災行政無線通信施設運営管理事業						
施策の体系		地域で支え合い、災害に強いまちをつくろう 防災・減災						
補正前予算額		今回補正額		補正後額		増加率		【拡充】
23,444 千円		6,237 千円		29,681 千円		26.6 %		
補正額の 財源 内訳	国庫支出金	県支出金	市債	使用料・手数料	分担金・負担金	その他	一般財源	
	0 千円	0 千円	0 千円	0 千円	0 千円	0 千円	6,237 千円	

補正予算の説明

1 事業名

防災行政無線(同報系)拡声子局移設工事

2 概要

民有地内に設置されている防災行政無線拡声子局について、行政区からの要望により令和3年7月末までに市有地への移設工事を行います。

3 補正予算の必要性

防災行政無線は、大雨、豪雨等による災害に係る情報をいち早く伝達する必要があること、また、防災行政無線はJアラートとも連動しており、南海トラフ地震や特別警報のほか、ミサイル攻撃等、有事の際の伝達手段となっていることから、防災上重要な役割を担っています。

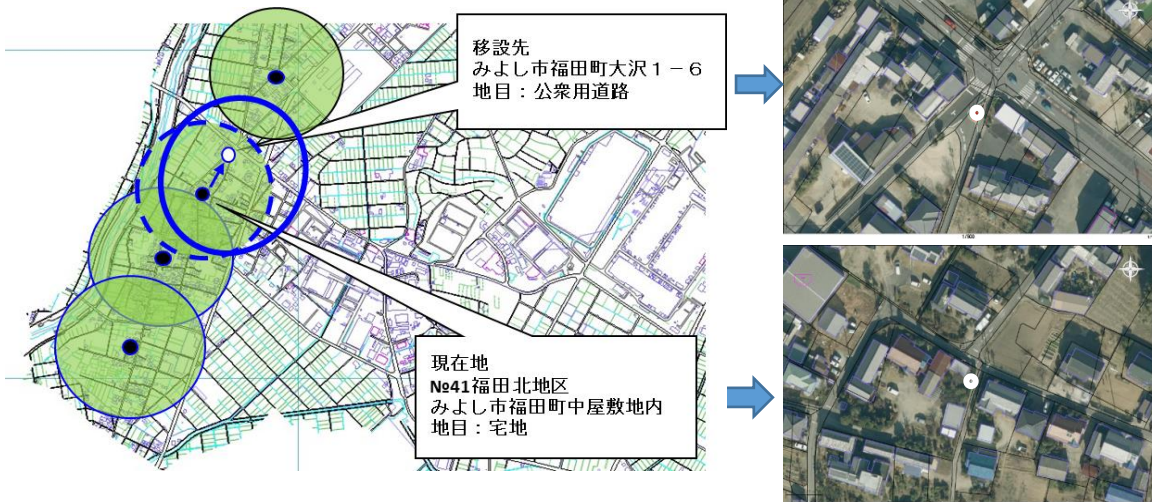
移転工事及び移転後の防災行政無線の稼働には総務省東海総合通信局からの無線局免許の変更許可が必要となりますが、申請から許可まで2か月弱の期間を要するため、この期間を考慮して事業を早期に進めます。

4 主な執行予定経費

区分	内容	事業費	備考
工事請負費	防災行政無線(同報系)拡声子局移設工事	6,237千円	新規

5 その他(概要図等)

【防災行政無線音達範囲(概略)及び周辺図】



作成課【総務部 防災安全課】

事務事業番号

310112

防災行政無線通信施設運営管理事業におけるSDGsの取組

